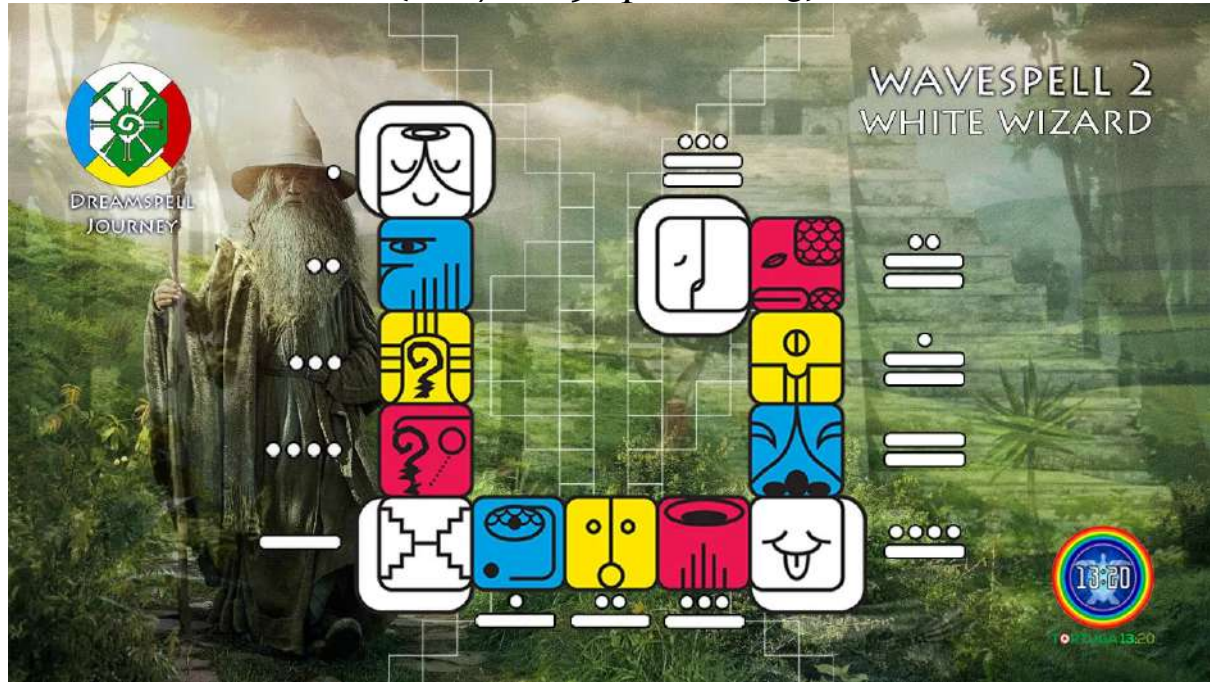


ONDA INCANTATA del MAGO BIANCO

Potere della Atemporalità

dal Kin 14 al Kin 26 - Anello Solare della Tempesta Ritmica Blu
(dal 7 al 19 aprile 2025)



Giorno 1 dell'Onda, Portale d'Ingresso, Tono Magnetico: Attrae il Proposito - NS 1.37.10.04

Plasma Radiale Kali - 2° Chakra - Sfera della Coscienza Continua

Kin 14 - Mago Magnetico Bianco

2ª Onda dello Tzolkin - Secondo quadrante del Castello Rosso Est dell'Avviare, Corte della Nascita

(sabato 7 aprile 2025)

Trascendendo lo Spazio e ricordando il progetto del Viaggiatore del Tempo che alberga in noi, che è far rivivere la Profezia del Tempo Naturale delle 13 Lune, oggi entriamo davvero in una nuova dimensione e abbracciamo la Atemporalità del Mago, la sua ricettività e il suo magico potere di Incantare la Realtà.

Apriamo le porte della 2ª Onda del Dreamspell, e al 2° quadrante del Castello Rosso dell'Avviare.

In questi 13 passi percorreremo l'energia dell'Anello Solare in corso, iniziato il 26 luglio 2024, sotto l'influsso della Tempesta Ritmica - il Kin 19.

Oggi in particolare riviviamo, in frattale, la prima Luna dell'anno (dal 26/07/2024 al 22/08/2024) durante la quale abbiamo attratto il proposito del Mago.

Cosa abbiamo fatto in quei 28 giorni?

Quali incantesimi abbiamo pronunciato?

Il Mago Bianco è Merlino, colui che quando si rese conto che il suo pensiero poteva far sì che le cose accadessero, si prese particolare cura di ciò che pensava. Questo è il potere del Mago che vive dentro ognuno di noi, ed è necessario prenderci Tempo per osservare i nostri pensieri e prendercene cura.

Tutto nasce prima da un'idea generata dalla nostra mente, e nel mentale esiste tutto all'istante.

In quello spazio creiamo immediatamente degli archetipi mentali che, se alimentati con le giuste emozioni, si realizzeranno diventando concreti, tangibili.

Il Mago ci ricorderà questo potere chiedendoci di assumercene la responsabilità, per entrare in contatto con il piano Mentale Superiore, che è il nostro collegamento alla Fonte Creatrice di ogni cosa.

Nella sua affermazione ci fa un chiaro invito: *“Sospendi ogni pensiero ed entra con me nell'Incanto senza tempo del mio Oracolo - l'Oracolo del Mago - per il quale le dimensioni sono cucite insieme”*.

Queste sue parole ci indicano chiaramente che tutto esiste adesso, e che per sua stessa natura un pensiero non ha Tempo.

Se continuiamo a ricordare un dolore del passato, il nostro cervello lo prenderà comunque come qualcosa di presente, e non farà che generare una realtà corrispondente a quello stesso ricordo.

Tutto esiste Adesso.

Quello che accade nella nostra vita non è il frutto di un destino avverso, ma del nostro continuo nutrire pensieri intrisi di emozioni negative, che sono come Semi che prendono corpo nella realtà, esattamente come ci ricorda la 5^a forza di oggi, con il Seme Auto-Esistente - l'Archetipo puro dell'Innocente dell'Onda del Drago Rosso, appena conclusa.

Occupiamoci della purezza quindi, e spargiamo la nostra Bellezza intrinseca nel mondo, non la discordia e le paure che ci vengono inculcate dai codici corrotti del Tempo Artificiale, che vuole mantenerci nella separazione e nella guerra.

Il Mago Bianco ci collega alla storia di Maldek e alla sua distruzione, che oggi viene richiamata dal nostro analogo, il Serpente Magnetico - il Femminile che fa discendere la conoscenza della Corona.

Il Mago è il maschile, che a sua volta è la conoscenza della Radice.

Ecco che Merlino, nato dagli Alberi di Procione, ci sta ricordando che il nostro stesso corpo è costruito secondo il modulo dell'Albero Cosmico - l'Albero della Vita.

Lo stesso Serpente Rosso manifesta il suo Amato Mago donandoci il Kin 114 all'Unità Psi-Crono oggi.

La Forza Vitale è nel qui e ora, ed è il Tempo la vera risorsa di Energia illimitata di cui possiamo disporre, perciò riprendiamone possesso e definiamo una nuova immagine di noi, che noi stessi realizziamo in questa linea temporale.

Questo è il potere del Mago Bianco quando lasciamo che venga toccato dalla pura energia della vita, e non dalla paura.

Saremo sfidati da tutta l'Onda del Seme Giallo, l'Onda del Telektonon - il Tubo Parlante dello Spirito della Terra, che comunica con noi attraverso la voce di Pacal Votan e ci dona la profezia del Tempo Naturale.

In occulto scorrerà tutta l'Onda dell'Aquila Blu, che ci spingerà a vedere la realtà per ciò che è: il frutto esatto delle immagini mentali che stiamo nutrendo.

Seme Giallo e Aquila Blu custodiscono l'orbita planetaria di Giove - il pianeta dal cui abuso derivò proprio la perdita dell'Amato Maldek - l'Eden del nostro Sistema Solare. Saremo quindi mossi da un movimento interiore influenzato dalla deflagrazione che colpì il Cuore di Maldek e i suoi abitanti, "estirpando alla radice" tutta la bellezza, il senso del piacere e l'estasi per la vita che lì esisteva.

Il Karma di questa distruzione si riversò sul pianeta Terra, togliendoci l'innocenza e sostituendola con il senso di colpa e la voglia di vendetta.

A causa di quanto accadde, siamo incagliati nella strana associazione per cui provare piacere equivale a morire, e per questo rimaniamo nell'ombra e non osiamo aprirci alla gioia di toccare altri spazi, esplorando nuove opportunità.

Ci accontentiamo di stare nel nostro piccolo che ci garantisce la sopravvivenza, e dimentichiamo che siamo nati per le delizie della Vita, non per la mediocrità.

Per guarire questa ferita possiamo iniziare a perdonarci per tutte le volte che abbiamo abusato degli altri, e per quelle in cui abusiamo di noi stessi, rovinando il nostro Eden interiore.

Perdoniamo il nostro Femminile Sacro che, per paura di non poter fare altro, si è precluso il piacere, lasciandosi spegnere sotto l'egemonia dei falsi Sacerdoti Maschi eunuchi Babilonesi.

E perdoniamo il nostro Maschile Sacro, innocente anch'esso, smettendo di associarlo alla violenza e all'aggressività a cui ci hanno condizionati.

Non permettiamo ai pensieri di rivolta di insinuarsi nella nostra Mente, liberiamoci e facciamo spazio per accogliere il nostro potere di creare Incanti di meraviglia.

Riportiamo in vita il movimento del Maschile Sacro che fluisce in Accordo e Armonia totale con il Femminile Sacro, in una danza che è Luce che attraversa i nostri Chakra, i quali al passaggio di quel Fuoco Liquido si apriranno come Fiori in tutto il loro splendore.

Svegliamo il nostro potere di Maghi della Terra, Creatori e Creatrici di un Eterno Presente fatto di straordinaria vitalità e Gioia, che noi stessi possiamo generare.

È il Tempo di svegliarci e vivere il nostro Paradiso, frutto dell'Arte di formulare l'Incantesimo del Sogno e tornare Uno con la Mente Universale, da cui tutto ha Vita.

**Giorno 2 dell'Onda, tono Lunare: Polarizza la Sfida. - NS
1.37.10.05**

Plasma Radiale Alfa - 5° Chakra - Sfera Supercosciente

Kin 15 - Aquila Lunare Blu

(martedì 8 aprile 2025)

Il Mago oggi apre gli occhi, e con l'Aquila Lunare si trova a scegliere quale Visione nutrire, e quale lasciare andare.

Entriamo in contatto con l'Archetipo puro della Veggente, colei che "scivola facilmente attraverso le dimensioni e predica la venuta dei cambiamenti del Tempo" e continua

affermando “all'interno della mia mente si trova il potere della mente universale, nella sua creatività senza fine. Conoscere me è conoscere il Piano Astrale del tutto che abbraccia l'Infinità, dal quale è scaturita la Mente Superiore”

La Mente Superiore è il ponte che unisce la nostra personalità alla Mente Divina, da cui ogni cosa si crea.

È la Creatrice del Mondo, da cui ogni cosa è nata.

Tutto ciò che esiste è stato prima pensato, immaginato in quello spazio a cui oggi ci conduce questa Aquila Blu, non prima però di aver attraversato il Piano Astrale, ossia il nostro mondo emozionale - e quindi la corrente Zuvuya, il canale di emersione della Memoria, che ci spinge con il Kin 9 radice, la Luna Solare dell'Onda del Drago.

Oggi polarizziamo la sfida stabilizzando la Mente, chiedendoci quindi:

quante delle immagini mentali che nutriamo sono “inquinata” dalla nostra memoria distorta?

Siamo in grado di vedere i nostri pensieri e le emozioni che li stanno generando?

Nulla nasce dal nulla, tutto nasce da noi, in Bene e in Male.

Questa verità, che inizialmente potrebbe spaventarci, ci dona anche l'occasione di cambiare e fare scelte diverse, a cominciare dal dirigere volontariamente la nostra forza mentale verso la Realizzazione di una realtà guarita, più nutriente, ogni giorno più bella.

E il Kin 67 in guida - la Mano Lunare dell'Onda dell'Allacciatore dei Mondi, ci aiuta proprio nel processo di Guarigione, insegnandoci a “stringere la mano a noi stessi”, a trovare un nuovo accordo interiore e fare pace con quella parte di noi che ha creato malessere.

Vediamo quali errori sono stati commessi, ma senza cadere nel rifiuto o nella condanna, perché non faremmo altro che amplificarli.

Prendiamone atto solo per capire, e scegliere consapevolmente di individuare idee più prospere, da radicare in noi come magici Semi che daranno i più bei frutti che possiamo immaginare.

Rendiamoci conto dei nostri nemici interiori, che scatenano sintomi e malesseri che vanno visti senza giudizio, e optiamo per la cura migliore per noi.

Quella cura si chiama Amore, in nome del quale dovremo agire per il nostro e l'altrui Benessere, facendo ciò che occorre per rivitalizzare il nostro corpo e trasformare la nostra Mente.

Facciamo ordine interiormente per vederlo riflesso all'esterno, mentre ci alziamo in volo e superiamo quel varco che ci porterà oltre la paura di non essere abbastanza.

Superiamo le concezioni distorte dello Spazio e del Tempo e abbandoniamoci alla magica sensazione di poter dare Vita ad un nuovo Essere, che è Uno con il Cuore di Terra-Gaia e il Cuore pulsante dell'Universo.

Usiamo allora la corrente Zuvuya per viaggiare tra i mondi e riportarci in quel Paradiso che era Maldek, ricordandone l'Archetipo Mentale che sicuramente vive nella nostra Memoria, e diamo la nostra energia a quell'immagine così da renderla concreta.

Cos'è il Paradiso?

Cosa significa vivere nel piacere?

Rispondiamo a queste domande, senza precipitare nei desideri egoistici di vendetta o voglia di egemonia, che sono solo il frutto del nostro continuo paragonarci ad altri. Guardiamo l'Oro nel magico forziere del nostro Cuore e chiediamo all'Amore che lì ha dimora di portarci dove è utile per il nostro Bene e sentiamo nel nostro grembo l'eccitazione di vederci vivere il nostro Sogno.

Dedichiamoci alla trasformazione interiore e al rilascio di ogni dissonanza, al fine di modellare una realtà congrua all'Ordine Divino.

Facciamo germinare il Seme Luminoso che è custodito nel profondo di noi stessi, che diventerà come un magico polline rilasciato ad ogni palpito del nostro Cuore, generando altrettanta Luce nella nostra Vita.

Voliamo oltre ogni barriera, dalla Terra al Cielo e ritorno, portando qui tutta la maestosità che riusciremo a vedere, consci del fatto che tutta quella meraviglia è la sostanza esatta di cui noi stessi siamo fatti: a immagine e somiglianza del Divino "Io Sono".

**Giorno 3 dell'Onda, tono Elettrico: Attiva il Servizio - NS
1.37.10.06**

Plasma Radiale Limi - 3° Chakra - Sfera Subliminale

Kin 16 - Guerriero Elettrico Giallo

(mercoledì 9 aprile 2025)

Raggiungere la Mente Divina attiva un'Intelligenza Superiore, che va oltre il concetto dei freddi ragionamenti logici a cui siamo abituati.

È un'Intelligenza che viene da un punto luminoso nel nostro Cuore, che è come un piccolo Sole pulsante e ci dona davvero la carica elettrica utile non solo alla sopravvivenza, ma anche alla comprensione intuitiva dei passi da compiere lungo il nostro viaggio terreno.

Il Guerriero Elettrico è l'Esploratore della Matrice Radiale, capace di illuminare le distorsioni prodotte dal suo stesso inconscio, e correggerle.

Sa cosa vuol dire Ordine Sincronico e non ha paura dei suoi stessi riflessi, che affronta con coraggio e determinazione, ma mai con aggressività o arroganza.

Il concetto di Guerra non gli appartiene.

Egli è un Emissario della Coscienza Solare, un messaggero di quella Pace e Armonia che incarna nelle sue stesse cellule, conscio di essere un Seme dello Spirito.

Il Guerriero è chiunque tra noi riesce ad attivare la propria Saggezza, smettendo di lottare contro gli eventi che egli stesso ha generato.

Sa osservare come tutto è frutto dei propri condizionamenti e di antichi nodi non ancora sciolti e, senza timore, li taglia per liberare se stesso e chiunque insieme a sé.

Siamo sostenuti dalla magica alleanza della Sognatrice - il Kin 3 analogo, e quindi dal nostro aver attivato la Coscienza della vera Abbondanza, e aver tolto potere alle paure del nostro inconscio.

Un'alleanza preziosa che ci riconnette al Sogno Primordiale: il Regno dell'Armonia Universale sulla Terra.

Siamo l'Esploratore e la Sognatrice, Maschile e Femminile, uniti in un unico individuo che ricorda di Essere il Divino che Sogna se stesso mentre Vive.
Attivare questa luminosa fusione ci rende leggeri, e sicuramente non più bramosi di potere ma mossi dal desiderio di libertà.

Sarà quindi naturale spegnere le illusioni del Tempo Artificiale, che ci spinge a fare le Guerre a tutto ciò che è male mentre ci nasconde la Verità: contrastare gli eventi negativi non fa che ampliarli.
E, soprattutto, dimentichiamo che in realtà ogni volta è una lotta contro noi stessi, essendo noi la causa di ogni evento, non le vittime.

Il Male non si sconfigge lottando, va affamato.
Perciò non lasciamoci trascinare da impeti di collera o voglia di vendetta, e muoviamoci in sintonia con la chiara consapevolezza di quale sia davvero il Bene Supremo, per noi e per la nostra Tribù.
Attiviamo la vera forza, che non è sopruso, ma intelligenza superiore che illumina la via.
Rieduchiamo la nostra Mente, spezzando le catene di quei ricordi che parlano di abusi e terrore, e mettendo i nostri pensieri al servizio della Creatività del Nuovo Mondo.
È così che l'Intelligenza del Guerriero può diventare strumento attraverso cui il Mago ritrova il Piacere di Donare, e può pronunciare incantesimi di pura Luce e Libertà.

A quel punto non avremo più interesse a voler primeggiare, poiché avremo compreso che ogni volta che vogliamo esercitare dominio sugli altri, siamo in realtà noi a venir dominati dalla nostra stessa personalità distorta.
Il nostro interesse ora è salire più in alto, svincolarci da ogni attaccamento materialistico e riconoscere il Divino nella Materia, iniziando a nutrire vero Amore per tutto ciò che incontriamo lungo il sentiero.
Quel sentiero è la nostra stessa esistenza, di cui siamo Sognatori ed Esploratori, e non esistono più territori da conquistare o medaglie da mostrare, ma Vita da Creare.

Buttiamo via quindi armi e corazze, apriamoci per far sì che il Sole ci tocchi Cuore, caricandolo di quel rinnovato impulso Divino utile a trasmettere Grazia e Bellezza.
Emaniamo la sinfonia di pura Gioia dell'Anima, finalmente libera di esprimere la sua stessa Luce, e rendiamo la Vita un vero incanto.

**Giorno 4 dell'Onda, tono Auto-Esistente: Misura la Forma - NS
1.37.10.07**

Plasma Silio - Chakra del Cuore - Percettore della Olomente

Meditazione del Ponte Arcobaleno Circumpolare della Pace

Cubo 1 - Chiave della Memoria - Ora tu sei il Drago: "Oggi è il giorno migliore, ora è la migliore opportunità"

Kin 17 - Terra Auto-Esistente Rossa
(giovedì 10 aprile 2025)

L'Oracolo del Mago dà forma ad un progetto ben definito: il ritorno del Cielo in Terra.

Ed ecco che nel quarto giorno del suo ciclo, ci offre la Bussola Galattica della Terra Auto-Esistente Rossa, l'Archetipo puro della Navigatrice che porta con sé il disegno della Nave del Tempo Terra 2013.

Entriamo nella storia di questo pianeta, della costruzione di questa grande Nave di cui siamo l'equipaggio, e nel ricordo del nostro compito: riaprire il tunnel che collega Terra-Gaia ad Urano.

La Navigatrice si presenta a noi affermando:

“Le mie lenti sincroniche mi permettono di vedere tutte le cose radialmente. Io sono l'evoluzione in movimento. Sono la viaggiatrice stellare, guidata da frequenze telepatiche che tengono in ordine le stelle e i sistemi planetari”, e ci parla quindi di due doni.

Il primo è la verità del Tempo Radiale, che è spazio di creazione in cui possiamo addentrarci grazie al Coraggio attivato ieri, e finalmente ritrovare il contatto con Madre Galassia e simultaneamente con il Cuore di Terra-Gaia, in cui è custodita Camelot - la Nave del Tempo Uraniana da ricollegare al nostro pianeta.

Il secondo dono sono le frequenze telepatiche che tengono in ordine le stelle e i sistemi planetari – quindi Telepatia come Arte Primigenia della Grande Unificazione.

Allora oggi poniamoci in ascolto, mettendo a tacere tutte le voci del passato che portano dolore, e quelle del futuro che in fondo non hanno senso – poiché nulla esiste se non Adesso.

Entriamo nel Non Tempo del nostro Cuore, così da comprendere davvero che la creazione è un processo in continua espansione e movimento, e smettiamo di voler misurare l'infinito: iniziamo a viverlo.

Urano, ossia il Cielo, batte già nel nostro petto e chiede di venire alla Luce, e il tunnel da riaprire non è un qualcosa di astratto, né si tratta di dover fare chissà quali grandi opere.

È un sentiero luminoso che ci collega ad ogni cosa, e ci permette di sentire la nostra appartenenza alle Stelle, mentre esistiamo qui e ora.

Svegliamoci dall'ipnosi e rendiamoci conto che la Terra è Viva!

Respira come noi, sente e ama come noi, e tutto in Lei prende forma dai nostri pensieri, così come noi siamo il pensiero della Mente Galattica.

Non c'è separazione tra noi, il nostro pianeta e l'universo.

Noi, gli alberi, il mare e le montagne, gli altri pianeti - che sono nostri fratelli – siamo tutti atomi dello stesso Corpo Divino.

Assumiamoci la responsabilità di riaccendere queste informazioni, e man mano che ne recuperiamo Memoria sentiremo un Amore pieno, indescrivibile, e la sensazione di essere sempre stati qui e ovunque allo stesso tempo.

E in effetti è così: siamo tutto ciò che esiste, in tutte le linee del tempo e dimensioni. Siamo la Vita che Vive.

Poniamo questa Consapevolezza alla base del nostro progetto, ed edificiamo una nuova “Casa”, che è il ritorno al Tempo Naturale delle 13 Lune.

Non preoccupiamoci del non saper come fare; lasciamo che il Profeta, oggi in guida con il Kin 173 – il Viandante Auto Esistente dell'Onda del Cane – ci indichi i passi da

compiere affinché diventino impronte luminose di puro Amore lungo la strada di ritorno all'Origine, che altri potranno seguire.

Siamo i Navigatori del Tempo, sincronizzatori tra le Onde della Vita e messaggeri di un Amore che possiamo respirare in ogni cosa.

Ogni pietra, albero, animale, o oggetto attorno a noi, contiene in sé la stessa Scintilla Divina che anima i nostri corpi fisici.

Semplicemente una pietra non può crescere, ma sta evolvendo, così come i fiori e ogni altro essere intorno a noi.

E gli oggetti che utilizziamo sono costruiti con le risorse della Terra, pertanto anche in essi c'è la presenza dell'Essere Universale.

Godiamoci il piacere di tutti gli elementi, che danzano con noi – strumenti musicali della Galassia sulle note della Creazione – e diamo forma a quel progetto inondando d'Amore questa Madre, che ci ama nonostante i nostri errori.

Smettiamo di abusarne, uniamoci al suo Essere e inchiniamoci al suo splendore, mentre le rendiamo grazie perché non ci lascia mai soli.

Definiamo così nuovi pensieri carichi di Luce, che diventeranno la “matita” utile a disegnare una Vita migliore, e lasciamo maturare il Frutto dell'Essere Planetario: un Unico Corpo, un'Unica Mente e un Unico Cuore pulsante con Terra-Gaia.

**Giorno 5 dell'Onda, tono Intonante: Irradia il Comando - NS
1.37.10.08**

Prima Torre del Potere: raccoglie le risorse dei primi 4 giorni e irradia il comando.

Plasma Radiale Dali - 7° Chakra - Sfera Precosciente

Cubo 2 - Chiave dello Spirito - Ora tu sei il Vento: “Le avversità sono i portali della felicità”

Kin 18 - Specchio Intonante Bianco

(venerdì 11 aprile 2025)

La Forza irradiata dal Mago è quella del Non-Tempo, il Riflesso di *Ciò Che Non Ha Fine*.

È il potere dell'Adesso che ci libera dagli schemi della nostra mente, abituata a scandire le giornate tramite il movimento meccanico di un orologio, nell'illusione di poter chiudere e controllare l'infinito.

L'Archetipo dello Yogi/Yogini ci dona la quiete del qui e ora, e ci suggerisce che è solo un inganno quello di credere che è forte chi non si ferma mai.

Ci esorta a fare una prova, oggi, e ci apre le porte della dimora in cui Egli rafforza se stesso, che è uno “*stato di meditazione, oltre la parola, il pensiero e l'azione, seduto nella caverna del Cuore*”.

La meditazione, come ben descritto nella Sonda di Arturo, è Azione Creativa, quindi non solo ricezione, ma anche trasmissione di informazioni.

Siamo perciò invitati all'auto-osservazione, alla contemplazione del nostro corpo prima e poi del respiro, delle emozioni, e dei nostri stessi pensieri.

E quando compiamo questa azione ci accorgiamo che possiamo guardarci dall'esterno, percepire l'aria che inaliamo ed esaliamo, e addirittura vedere le nostre immagini mentali.

Quindi chi è che sta osservando?

Chi siamo noi, che chiudendo gli occhi riusciamo a vedere l'interezza del nostro Essere?

La risposta è *Io Sono*, che tutto nutre e rende vivo, e conosciamo così la nostra reale Natura – non c'è nulla di più potente.

Lo Specchio Intonante ci fa quindi il dono dell'auto-consapevolezza e il ricordo di essere il riflesso del Divino, che proietta il Sogno del Paradiso su Terra-Gaia.

Allora oggi possiamo prendere il progetto della Nave del Tempo Terra 2013, che ieri abbiamo definito, posizionarlo nel nostro personale "proiettore interiore" che è il Cuore, e permetterne lo sviluppo nello Spazio senza Fine della nostra creatività, che lì ha dimora.

Ricordiamo però che nulla di nuovo può esistere se non viene scardinato ciò che è vecchio; dobbiamo quindi scrivere la parola "fine" al "film" che stiamo ancora proiettando inconsciamente, e sostituirlo.

Siamo soliti vedere solo le nostre esigenze ma non il volto reale delle cose.

Se un'immagine distorta ci reca disagio, chiediamoci cosa ci sta rappresentando, e riconosciamo che certi nemici che crediamo di incontrare sono semplicemente il riflesso dei nostri nemici interiori.

Fermiamoci, osserviamo chi abbiamo davvero di fronte svelando chi si nasconde dietro a quel travestimento e restiamo in ciò che arriva – fosse anche il dolore della scoperta.

È un dolore che va lasciato fluire, perché spezzerà ogni incantesimo distorto, e ciò che dapprima sembrerà farci a pezzi presto diventerà pura forza che invece ci sta rimettendo a posto, facendo Ordine e rafforzando la nostra connessione con la Presenza *Io Sono*, e alla sua pura trasmissione d'Amore.

Saremo pervasi dal calore che giunge tramite quel filo argentato che ci collega alla Fonte stessa della Vita, e vedremo il Cuore che inizierà ad irradiare spontaneamente la Luce Divina che alberga in noi.

A quel punto ogni errore verrà corretto, ogni frammentazione sarà guarita, finalmente vedremo in Tutto e Tutti un nostro riflesso, e torneremo ad essere Uno.

Ogni Luce, ogni colore e sorriso, rispecchia la nostra Bellezza intrinseca e la nostra Natura Stellare.

E nella totalità di questa Armonia ritrovata, comandiamo l'Incanto del Mago e celebriamo la nostra unione tra la Terra e il Cielo, da cui nascerà la nuova Casa per noi tutti, Sognatori e Creatori del Tempo *Che Non Ha Fine*.

**Giorno 6 dell'Onda, tono Ritmico: Organizza l'Uguaglianza - NS
1.37.10.09**

Plasma Radiale Seli - 7° Chakra - Sfera Subcosciente

Cubo 3 - Chiave dell'Abbondanza - Ora tu sei la Notte: "Sei tu stesso che determini il tuo destino e crei il tuo ambiente"

Kin 19 - Tempesta Ritmica Blu

Energia dell'Anello Solare in corso

(sabato 12 aprile 2025)

La forza irradiata ieri trova il suo equilibrio nell'Auto-Generazione della Tempesta Ritmica Blu, la Trasformatrice dei Mondi - l'energia caratterizzante dell'Anello Solare in corso.

Sono passati 260 Kin/Giorni dall'inizio di questo Anello (26 luglio 2024), e ci troviamo nella 10^a Luna dell'Onda Incantata del Servizio Planetario, codificata dalla Notte Planetaria - il Kin 23 di questo stesso ciclo.

La stessa Notte Blu ci accoglie nel percorso del Cubo del Guerriero, in cui recuperiamo la chiave dell'Abbondanza con l'affermazione: *“sei tu stesso che determini il tuo destino e crei il tuo ambiente”*.

Oggi prendiamo atto di quanti e quali cambiamenti siamo riusciti a produrre dall'inizio dell'anno ad oggi, senza lamentarci per quelli che non corrispondono al nostro proposito iniziale.

Rendiamoci semplicemente conto che tutto è determinato dalle nostre proiezioni, che avremmo dovuto affinare già nel Giorno Fuori dal Tempo - lo scorso 25 luglio 2024 - e che abbiamo ulteriormente corretto ieri.

La Trasformatrice dei Mondi si presenta dicendo: *“Io sono il tuono che infrange i tuoi sistemi mondiali. Io sono il trasporto delle nuvole riempite dal fulmine per illuminare la Verità dietro alle tue illusioni. Sono la portatrice della pioggia fitta che purifica”*.

È colei che è stata inviata *“ad abitare in mezzo a noi per richiamare il Sesto Sole, per la Grande Rigenerazione dell'anima del mondo”*

E quella rigenerazione viene prodotta dalla capacità e dal coraggio di trasformare noi stessi per primi.

Tutto è Energia, e tutto può essere plasmato tramite la forza dei nostri stessi pensieri e delle nostre emozioni.

Tutto nasce prima da un'idea, da un'immagine nella nostra mente, che crea già una determinata realtà nel corpo mentale non appena la pensiamo. Se viene nutrita da un sentimento di una certa intensità, se ne avrà manifestazione nella materia: per questo è importante controllare il flusso dei nostri pensieri e dei nostri sentimenti, e la loro natura.

E proprio le Emozioni oggi richiamano la nostra attenzione con il Kin 149 - la Luna Ritmica dell'Onda del Seme Giallo, che troviamo in sfida, in 5^a Forza e in Radice.

La Guaritrice ci stimola a mantenere il nostro equilibrio emozionale, ricordandoci di non eccedere nel dare, ma allo stesso tempo di non irrigidirci per paura che qualcuno possa “rubare” la nostra Luce.

Manteniamoci morbidi, come i petali di un Fiore, e lasciamoci fluire abbracciando ogni nostro dramma, senza ribellarci.

Solo così ogni ricordo di dolore non sarà più un peso che ci trascina a fondo, ma una goccia di Luce che possiamo riportare al Cuore.

Questa trasformazione interiore diventerà una nuova energia purificata, che dal nostro Cuore radiante si estenderà all'esterno, trasmutando ogni cosa di conseguenza.

Ascoltiamo la Voce della Trasformatrice dei Mondi e restiamo centrati mentre facciamo esperienza del potere dell'Auto-Generazione, utilizzando le emozioni come strumento prezioso per capire chi siamo davvero.

Più Tempo ci regaliamo per osservare noi stessi, più comprendiamo la bellezza di tutte le esperienze che ci hanno cambiato fin nel nostro intimo, e di come ogni cosa segua un Ordine Sincronico Perfetto, che ispira ogni movimento.

Lasciamo che tutto si trasformi e trasformiamoci anche noi, apprezzando il processo senza cadere nella trappola della paura.

Sappiamo che le Onde più alte sono quelle che possono portarci più avanti, e possiamo goderci il Vento che gonfia le vele della nostra Anima e che porta il profumo di una nuova aria e la deliziosa promessa di un Nuovo Tempo, in piena Pace e Armonia, che oggi ci donano la loro Luce con la Stella Ritmica allo Psi Crono - il Kin 188 dell'Onda della Notte Blu.

C'è Bellezza nella trasformazione, perciò lasciamo che finisca ciò che deve finire, e che resti solo la purezza del nostro Essere.

Continuiamo la nostra magica traversata in questo immenso Oceano che è la Vita, mentre ci lasciamo spogliare da tutto ciò che ci appesantisce il Cuore, e lo lasciamo colmare dalla Grazia e dalla Luce a cui apparteniamo.

Giorno 7 dell'Onda, tono Risonante: Canalizza la Sintonia - NS 1.37.0.10

Plasma Radiale Gamma - 6° Chakra - Sfera Cosciente

Cubo 4 - Chiave della Fioritura - Ora tu sei il Seme: "Gli altri sono il riflesso della nostra mente. Tutto e tutti nell'Universo sono nostri maestri"

Kin 20 - Sole Risonante Giallo

Portale di Attivazione Galattica e Segno Chiaro di Pacal Votan

(domenica 13 aprile 2025)

Giungiamo alla fine della 1^a Colonna dello Tzolkin con il Kin 20 - il Sole Risonante Giallo, Archetipo puro dell'Illuminato.

Abbiamo iniziato con la Madre Primordiale, e ci uniamo infine al Padre Universale, il Maestro Artista della Creazione: Kinich Ahau.

L'Energia Creatrice è Una e indivisibile.

Il concetto di divisione appartiene solo alla mente umana che, offuscata e confusa, ha dimenticato l'Origine.

Oggi abbiamo l'occasione di sintonizzarci a quell'Energia e accoglierne la Bellezza, ognuno in base al proprio grado di ricettività - ogni Scintilla ha la sua luminosità più o meno intensa, ma sempre preziosa - basta osservarla e lasciare che brilli.

Tutto concorre per il Bene, tanto che anche il ciclo errato del Tempo oggi collabora togliendo la scusa del "non ho tempo", e regalandoci quello che per il calendario gregoriano è il giorno di riposo: la domenica.

Approfittiamone, troviamo il nostro spazio di ascolto ed osservazione interiori, chiudiamo gli occhi per poter vedere meglio, proiettiamoci nel nostro Cuore, e da lì entriamo nel canale di connessione alla Fonte Divina.

La stessa unione della Madre e Padre Universali viene rafforzata dalla meravigliosa Voce di Bolon Ik in 5^a Forza - il Kin 22 di questa stessa Onda, la Dama Airone Bianco - amata madre del capo-tecnico Pacal Votan - come descritto nel libro *La Sonda di Arturo*, e dal fatto che il Sole Risonante è un Segno Chiaro di Pacal Votan.

Femminile e Maschile in Uno, l'Amore che unisce le nostre polarità e ci permette di ricordare la natura del nostro Vero Sé.

Amore che Illumina e che ci chiama tra le sue braccia sia in sfida, con il Cane Risonante dell'Onda del Seme Giallo, che allo Psi-Crono con il Cane Galattico dell'Onda della Notte Blu.

Amore che chiede di essere ricordato, e di cercare in noi tutta l'Energia che ci consente di andare oltre il senso di limitatezza dei nostri corpi, entrando in contatto con il Sole Spirituale Centrale che è ancorato nel nostro Cuore, e da lì trasmettere raggi di pura meraviglia ad ogni nostro respiro e movimento.

Le connessioni di questa giornata sono infinite, come infinita è la Vita che noi siamo. Basta osservare i due Toni Risonanti di questa 1^a Colonna per rendercene conto. Nel primo, la Mano Risonante, Kin 7, eravamo guidati dalla Tempesta Risonante che oggi ritroviamo in analogo. Così come l'Umano Risonante che avevamo come alleato sempre nel Kin 7, oggi è la nostra guida.

L'Illuminato quindi si connette all'Avatar e ci ricorda che siamo piccole parti del Sole discese dal Cielo, e in noi è scritta la firma del maestro stellare Kinich Ahau. Noi stessi siamo i Maestri Stellari della nostra esistenza, e possiamo assaporare la Gioia di essere Semi Divini nati da un Canto, che è la musica stessa dei nostri corpi vibranti d'Amore.

Permettiamo alla Fiamma del Fuoco Universale di dissolvere ogni errore e dolore, e rinnoviamo noi stessi e la promessa di generare Luce, perché è Luce ciò che siamo. Accettiamo di Essere il Sole e canalizziamo il suo chiarore, che è il nostro, per sentire la potenza della Vita che risuona in noi al caldo battito dell'Universo, il cui canto è il nostro stesso vivere su questa Terra.

**Giorno 8 dell'Onda, Tono Galattico: Modella l'Integrità. NS
1.37.10.11**

*Plasma Radiale Kali - 2° Chakra - Sfera della Coscienza Continua
Cubo 5 - Chiave del Sesso - Ora tu sei il Serpente: "L'uomo e la sua donna
sono una coppia di specchi perfetti"*

Kin 21 - Drago Galattico Rosso
Inizio 2^a Colonna dello Tzolkin
(lunedì 14 aprile 2025)

Iniziamo la 2^a Colonna dello Tzolkin con la stabilità del Tono Galattico, che integra gli insegnamenti appresi finora e armonizza la forma dell'Onda.

In questo caso ciò che viene integrato sono i poteri delle 20 emanazioni pure della prima Colonna e, forti delle conoscenze acquisite, continuiamo la discesa nella colonna lunare.

Il Drago Rosso, la Sacra Matrice Femminile, ci apre le porte della Colonna Lunare chiedendoci di scegliere cosa nutrire per proseguire il viaggio.

Allo stesso Tempo il Tono Galattico domanda: *vivo ciò in cui credo?*

In base a quanto risponderemo, staremo automaticamente modellando la forma di ciò che faremo Nascere, e capiremo se siamo realmente allineati alla Profezia del Tempo Naturale delle 13 Lune, o ci stiamo solo illudendo di esserlo.

La Croce Oracolare di questo Kin 21 è intrisa del Potere della Scimmia Blu, a partire dallo Specchio Galattico analogo, il Kin 138 proprio all'Onda della Scimmia.

Ci sfida il Kin 151 - la Scimmia Galattica dell'Onda del Seme Giallo, e allo Psi-Crono abbiamo abbiamo la Scimmia Solare - il Kin 191 dell'Onda della Notte Blu.

Infine, in 5^a forza abbiamo l'Aquila Cristallo e in radice c'è il Kin 11 - Archetipo puro dell'Illusionista.

La Madre Galattica vuole che guardiamo bene ogni cosa.

Stiamo forse prendendo qualche abbaglio?

Quali auto-inganni stiamo alimentando?

Siamo talmente convinti di essere nel giusto, che sentiamo l'impellente necessità di difendere ed imporre ad ogni costo il messaggio che stiamo portando avanti.

La Verità è che il Ventre della Madre è di per sé il posto più sicuro al mondo, e il sano sviluppo del bambino dipende dalla madre stessa, e non da qualcosa di esterno o dal suo farsi valere con prepotenza.

Se continuiamo a nutrirci del veleno della rabbia, della voglia di vendetta o di imposizione, non sono gli altri che ci stanno intossicando, ma noi stessi.

Se abbiamo compreso davvero il nostro compito, allora portiamo Medicina al Tempo e alla Vita, prendendoci cura dello Spazio in cui tutto si crea: la nostra Mente.

Non cerchiamo di forzare la nostra Presenza per farci valere, e riconosciamo che dietro certi atteggiamenti si nasconde soltanto una profonda insicurezza e la paura di non essere accettati – da qui nasce la voglia di imposizione.

Guardiamoci allo Specchio e facciamo Ordine nel nostro Inconscio.

Osserviamo con onestà i nostri movimenti – e anche se renderci conto delle nostre distorsioni potrebbe recarci disagio, non ribelliamoci.

Discerniamo l'essere stabili dall'essere prigionieri delle nostre convinzioni limitanti.

Facciamo Luce su tutti quegli Archetipi Mentali, Fisici ed Emozionali che stanno offuscando la "lente" tramite cui lo Spirito riflette se stesso in questa dimensione.

E mentre raffiniamo quel proiettore, doniamo Amore ad ogni parte che vedremo, come ogni Madre lo dona alla propria Creatura, ricordando che quest'ultima siamo noi mentre viviamo.

L'Essere Universale non divide se stesso, ma agisce in ogni individuo per il suo Bene Supremo, perciò non c'è alcuna necessità di propinare i nostri "antidoti" a chi non lo sta chiedendo.

Usiamo piuttosto il puro “distillato” del nostro Cuore come Medicina per i nostri mali, che spariranno nel momento esatto in cui smetteremo di pensarci – e quindi di alimentarli.

Man mano che integreremo quel “filtro magico” fin nel profondo di noi, ogni dolore verrà sciolto, tutto si farà chiaro, e riconosceremo la Fiamma Sacra del Divino riflessa negli occhi di tutti, compresi coloro che fino a ieri credevamo nemici.

Quel Fuoco Universale ci darà equilibrio e ristoro, e potremo modulare la nostra frequenza affidandoci alla Voce del nostro Vero Essere, che manifesterà se stesso tramite la nostra semplice Presenza, morbida e accogliente, che non invade né si lascia invadere.

Ci sentiremo al sicuro, protetti e Amati, e quello stesso Amore forgerà un Nuovo Essere, che è un danzatore appassionato sulla Musica del Tempo Naturale – di cui, ora lo sappiamo, siamo le note e il compositore stesso.

**Giorno 9 dell’Onda, tono Solare: Pulsa l’Intenzione - NS
1.37.10.12**

Seconda Torre del Potere: l’energia cambia direzione e andiamo a verticalizzare ciò che è arrivato orizzontalmente.

Plasma Radiale Alfa - 5° Chakra - Sfera Supercosciente

Cubo 6 - Chiave della Morte - Ora tu sei l’Allacciatore dei Mondi: “Il bambino è un grande attore, che rappresenta sulla scena la mente dei suoi genitori”

Kin 22 - Vento Solare Bianco
Portale di Attivazione Galattica
Identità Galattica di Lloydine Burris/Bolon Ik
(martedì 15 aprile 2025)

La forza integrata ieri, oggi viene pulsata verso l’alto dal Soffio gentile dello Spirito, e la Madre Universale incontra la Somma Sacerdotessa, in un abbraccio che include ogni cosa.

Unione di ogni parte – Luce/Ombra, Maschile/Femminile e tutte le frammentazioni in cui ci perdiamo – che oggi si attraggono l’un l’altra sotto il magico potere dello Spirito *Io Sono*, che può manifestare solo ciò che è Bene e per sua stessa natura lascia indietro tutto il resto.

Bolon Ik - questo è il nome Maya del Vento Solare, è la Dama Airone Bianco, che oggi si unisce magicamente a Pacal Votan, di cui troviamo l’essenza allo Psi-Crono con il Kin 193, il momento della consacrazione della sua tomba.

Quel magico forziere che contiene la conoscenza del Tempo oggi viene simbolicamente aperto facendo emergere la Voce dello Spirito della Terra, che sarà come un pilastro di luce in cui entrare e lasciarci andare, mentre una forza superiore ci attrarrà verso l’alto.

Inoltre oggi la Magica unione di Merlino - il Mago Bianco - con la Dama Airone Bianco ci conduce alla storia di Urano e la sua Nave del Tempo - Camelot, proiettata nel Cuore di Terra-Gaia in attesa che noi, Semi Stellari, scegliamo di ricordare la nostra missione e liberare questo pianeta dalla schiavitù del falso tempo.

Seguiamo questo insieme di Voci, che sono un vero richiamo d'Amore, senza paura. Permettiamo allo Spirito di liberarci il Cuore, che spesso fatica a sentire la gioia di vivere un Tempo in cui ci hanno convinti che ogni cosa richiede sforzo e sacrificio. Il nostro respiro è l'affanno di chi si sente oppresso, e le nostre parole sono la stonatura di chi ha perso l'accordo con il proprio Sé Divino. La realtà in cui siamo immersi riflette esattamente quei nostri malumori, dando vita ad un rimbalzo di dissonanze.

Riprendiamo contatto con il nostro Centro, mentre raffiniamo il ricordo di essere Uno con il Cuore della Terra e del Cielo, e proseguiamo con la leggerezza di chi finalmente è in grado di respirare in se stesso, e non aspetta più che qualcun'altro gli dica chi deve essere o cosa deve fare.

Il Kin 22 è anche l'identità galattica di Lloydine Burris, la Madre Archetipica del Dreamspell che oggi ci parla della sua storia e del coraggio dell'Amore, che supera ogni umana comprensione e limitazione, e diventa indistruttibile ed indivisibile. Un Amore Divino che ci porta ovunque sia necessario, spingendoci a pulsare nuove azioni e creare quindi nuove opportunità di evoluzione. E se conosciamo realmente le nostre intenzioni e la missione dell'Anima, nulla potrà fermarci, nemmeno chi cercherà di contrastare la nostra espansione.

Spostiamoci dalle nostre posizioni di pretesa, e spingiamoci più in alto pronunciando l'Oracolo del Sogno che sgorgherà spontaneamente dal nostro Cuore e toccherà tutti coloro che sono pronti a ricevere, seminando Saggezza e Verità. Diventiamo il Soffio dell'Amore, la forza stessa dello Spirito Che Non Ha Fine, e liberiamoci dalla prigionia del Tempo Artificiale, portando con noi Terra-Gaia, che finalmente potrà riabbracciare il Cielo.

Giorno 10 dell'Onda, tono Planetario: Perfeziona il Proposito - NS 1.37.10.13

Plasma Radiale Limi - 3° Chakra - Sfera Subliminale

Cubo 7 - Chiave della Realizzazione - Ora tu sei la Mano: "Il corpo è il simbolo del Cuore e dello Spirito. La malattia è un segnale di pericolo per la nostra Vita.

Kin 23 - Notte Planetaria Blu

(mercoledì 16 aprile 2025)

Il proposito del Mago si manifesta nella Notte Blu, il Glifo del Sogno, dell'Intuizione e dell'Abbondanza.

La Notte Blu è però anche il mistero, il nostro inconscio condizionato, e può vibrare nel lato opposto a quello dell'Abbondanza, ossia nel Materialismo.

Merlino ci aiuta ad uscire dalla paura di non possedere abbastanza, rivelandoci un segreto in questa giornata: la vera Abbondanza è nel Tempo.

Il Tempo è, in realtà, lo Spazio della nostra Mente, in cui sono custoditi tesori preziosi che però abbiamo chiuso nella cassaforte dell'oblio, il cui peso ci fa affondare sempre più negli abissi del nostro inconscio.

Quest'ultimo non sa discernere, semplicemente reagisce mettendo in moto un riflesso a cui è stata data una certa forma.

È un servitore fedele che obbedisce incondizionatamente ai nostri ordini, pertanto se pensiamo di non avere abbastanza e di dover fare di più, lui ci accontenta e donandoci scarsità, per cui dovremo fare di più.

Tutte le idee sbagliate che abbiamo accettato sono diventate riflessi che reagiscono senza il nostro intervento, e si manifestano ogni giorno nella materia.

Tra le forme-pensiero a cui abbiamo acconsentito, e che stanno intossicando la nostra Essenza Creatrice, c'è quella di *Tempo è Denaro*, che è la frase centrante dell'Incantesimo distorto del raggio 12:60

Abbiamo così smarrito la via della Bellezza e seminiamo competizione, ansia, concorrenza – dimenticando che la ricchezza è uno stato mentale.

La Notte Planetaria ci offre l'opportunità di guarire da certe distorsioni, chiedendoci di mettere mano nelle nostre ferite ed interrogare il nostro inconscio, per chiarire dov'è che abbiamo perso la chiave che apre la porta ai veri tesori della vita.

La parola *Dreamspell* vuol dire letteralmente "Incantesimo del Sogno", ed è facile vedere se stiamo effettivamente decretando un Sogno, o se ci stiamo incantando gli incubi.

Trasformiamo i nostri Ordini interiori, inserendo nuovi incantesimi e liberandoci dal pesante fardello delle idee degli altri.

Smaltiamo i rifiuti della nostra Mente, facciamo largo alle immagini della vera Abbondanza e creiamolo bello il mondo, immaginandolo tra colori scintillanti e sorrisi, e perfezioniamo quell'immagine ogni giorno aggiungendo dettagli di Luce e Amore.

Abbiamo modo di guarire grazie alla presenza dell'Energia della Mano Blu, che ci dona il Coraggio del Guerriero Planetario oggi analogo - il Kin 36 proprio dell'Onda della Mano, ma anche lo splendido servizio della Guaritrice - il Kin 29, la Luna Elettrica in radice che appartiene alla stessa Onda.

Attiviamoci per scoprire cosa nascondiamo anche a noi stessi e poniamoci al Servizio dell'Amore, riportandoci lungo la corrente del nostro Cuore – che non ha alcuna sete di potere, ma vuole semplicemente gioire nella bellezza che esso stesso contiene, e che noi abbiamo il potere di far riemergere.

Togliamoci i costumi di scena che stiamo usando per farci vedere ad ogni costo, e facciamoci largo nel buio delle nostre fissazioni, per spezzarle una ad una e far risplendere la Verità.

Impariamo a Benedire ciò che abbiamo, ringraziando la Sorgente della Vita per tutto ciò che ci dona giornalmente, e automaticamente apriremo così quella cassaforte in cui abbiamo chiuso la vera Abbondanza, di cui potremo godere a flusso continuo poiché noi stessi ne diventiamo la Fonte.

Ricordiamo sempre che tutto ciò che esiste è il frutto di un pensiero, e non può esserci pensiero senza conoscenza, ossia senza la Memoria di qualcosa a cui stiamo dando potere.

Chiediamoci a cosa stiamo dando potere: alla paura o alla Fede?

Il timore che di rimanere senza risorse, o la consapevolezza del fatto che tutto in natura risponde ad un Ordine Divino, che è puro Amore e Prosperità per tutti?

Rispondiamo a queste domande, così da non ricadere nel buio e restare sempre connessi alla ricchezza del nostro Cuore.

A proposito di mettere ordine nella Memoria, lo Psi-Crono ci solletica con il Kin 194 - il Mago Cristallo Bianco, la prima delle 7 Generazioni Perdute, connesso al potere del primo Raggio della Creazione: la Volontà Divina.

E la Volontà Divina è Armonia, Saggezza, Abbondanza, Libertà, e tutto ciò che c'è di Buono e Bello e noi, quali frammenti delle infinite espressioni del Divino, possiamo evocare quella stessa Volontà e manifestare meraviglia per la nostra Vita.

Assecondiamo il Sogno del nostro Cuore che, se interrogato, scopriremo che corrisponde al Sogno Originario.

Scardiniamo le cristallizzazioni della nostra Mente condizionata, uscendo dal continuo ricordare eventi di fallimento del passato, che generano ansia, paura e fallimento nel presente.

Assorbiamo l'energia che ci circonda, ringraziando ogni cosa che esiste e ogni passo che abbiamo l'onore di fare su questa Terra.

Il Sogno è Adesso.

Siamo noi che esistiamo immersi nell'Abbondanza del Divino, che oggi va onorata e riconosciuta.

Ed è questo l'Incanto del Mago Bianco, che ci regala il potere del Presente – che è il vero Oro da godere e di cui siamo già in possesso nel nostro Cuore – e meravigliamoci del nostro potere e di come noi stessi siamo il Miracolo che stavamo aspettando.

Giorno 11 dell'Onda, tono Spettrale: Libera il Servizio - NS 1.37.10.14

Plasma Radiale Silio - Chakra del Cuore - Percettore della Olomente

Meditazione del Ponte Arcobaleno Circumpolare della Pace

Cubo 8 - Chiave dell'Arte - Ora tu sei la Stella: "L'allegria è madre della buona salute, l'amicizia è madre della felicità".

Kin 24 - Seme Spettrale Giallo

(giovedì 17 aprile 2025)

Liberiamo il Tempo liberando l'Oro di cui ieri abbiamo aperto il forziere.

Dissolviamo tutti quei vincoli mentali che abbiamo posto come bende sugli occhi, e andiamo a goderci il piacere della vita che supererà ogni nostra aspettativa.

Riscopriamo il senso della passione per il semplice fatto di esistere, lasciando andare tutti i pesi di cui ci siamo fatti carico nella convinzione di doverci affannare per vivere. Spargiamo Semi di pura Gioia, che andranno a depositarsi ovunque troveranno cuori aperti come terreni fertili in cui attecchire e crescere.

Considerando che il nostro Sistema Planetario è identificato dal nome Velatropa 24, oggi con il Seme Spettrale - il Kin 24 appunto - potremo liberare il nostro stesso sistema Solare, e restituire al Sole il suo Canto.

Sprigioniamo i nostri talenti, senza preoccuparci di dove e come sbocceranno, e affidiamoci semplicemente al processo Naturale della Vita.

Doniamo il profumo inebriante dei nostri frutti a questo Amato Pianeta Blu, con cui siamo un Unico Cuore e un'unica Mente, come ci ricorda la Terra Elettrica in occulto - il Kin 237 dell'Onda dell'Aquila.

Siamo il magico equipaggio della Nave del Tempo Terra 2013 e siamo la Nave stessa, che oggi potrà aprirsi con noi in un meraviglioso scambio di colori, musica e gioia scintillante, donandoci una nuova carica per generare ulteriori immagini creative che ci spingeranno più in alto.

Questo movimento porterà Guarigione al Karma delle Guerre del Tempo, dai cui eventi derivò la distruzione di Maldek a causa degli abusi di Giove, di cui proprio il Seme Giallo è custode insieme all'Aquila sua alleata, che oggi ci nutre con il Kin 115 dell'Onda del Serpente Rosso.

Un'Aquila che sposa il potere della Visione che troviamo anche allo Psi-Crono con il Kin 195 - l'Aquila Cosmica dell'Onda della Notte Blu, che è la 2^a delle Generazioni Perdute, e ci consente di recuperare il potere del 2° Raggio della Creazione: l'Amore Divino.

Dirigiamo allora il nostro sguardo al Cuore e riconosciamo il colore di quel Raggio che si trova proprio lì, dove si aggancia al Divino stesso che ci osserva e attende di poter entrare.

Liberiamogli il Campo, così che il suo calore possa svegliare il Seme che vive dentro di noi, permettendo al nostro Fiore di innalzarsi spontaneamente e di rilasciare il suo polline per generare altra Vita, in un flusso continuo che alimenta naturalmente se stesso.

Abbandonati a questo morbido processo, senza più alcuna fretta, lasciamo che tutto vada come è naturale che sia, e assaporiamo già la vista delle nostre Corone aperte all'Oro del Cielo.

Chiudiamo gli occhi e guardiamo: lì, nella nostra Mente, stanno già nascendo gli Alberi del Nuovo Tempo.

Siamo noi quegli Alberi, il Tempo, e la Nuova Terra che sta sbocciando.

Giorno 12 dell'Onda, tono Cristallo: Consacra alla Cooperazione - NS 1.37.10.15

Plasma Radiale Dali - 7° Chakra - Sfera Precosciente

Cubo 9 - Chiave della Purificazione - Ora tu sei la Luna: "Una promessa non mantenuta ti farà perdere la felicità, e priverà gli altri della propria felicità"

Kin 25 - Serpente Cristallo Rosso

(venerdì 18 aprile 2025)

La libertà che ieri abbiamo ritrovato, oggi porta all'Unione delle nostre Conoscenze, un abbraccio collettivo tra "Alberi" che si stringono l'un l'altro tramite le proprie meravigliose e forti radici.

Il Radicamento, la Forza Vitale, il sentirsi al sicuro nel nostro ambiente e non più schiavi del falso Tempo, ci apre alla possibilità di condividere i nostri deliziosi frutti senza temere nulla.

Oggi il Serpente Cristallo ci parla proprio di una Iniziazione Collettiva, di uno scambio energetico capace di rafforzarci a vicenda, e non le solite movenze seduttive che, invece, ci sottraggono potere.

Il Mago Bianco ci mostra cosa era Maldek: un Paradiso i cui abitanti erano completamente connessi al Cuore pulsante del pianeta, in un'unica Onda di Piacere. Più gioia veniva emanata e condivisa, più gioia arrivava, in un crescendo di estasi che faceva brillare ogni cosa e ogni creatura.

È da quel movimento che dovremmo lasciarci ispirare, mollando tutte le strutture mentali legate all'invidia, alla gelosia e al rifiuto di chiunque riteniamo "diverso".

Scegliamo la comprensione e il discernimento, cercando di comprendere la Visione migliore da nutrire e condividere, come ci invita a fare il Guerriero Lunare oggi in occulto - il Kin 236 dell'Onda dell'Aquila Blu, e lasciamo andare la discriminazione, intesa come opposizione a ciò che ci appare differente da noi.

Tutto si svolge in maniera sincronica e perfetta, come ci ricorda la Terra Cristallo in guida - il Kin 77 dell'Onda dell'Allacciatore dei Mondi - e ognuno si muove in base al programma evolutivo della propria Anima.

Un programma Sacro ed inviolabile, che nessuno ha diritto di giudicare, forzare o denigrare.

La vera Cooperazione sta nel saper riconoscere che ad un livello più alto siamo il Tutt'Uno e che qui, in questa dimensione, ognuno gioca la propria Personalità.

Il nostro compito è restare nell'Intelligenza del Cuore, quali Maghi e Custodi della Terra, e cambiare davvero pelle per rinascere nella sensuale morbidezza di chi sa contattare il proprio istinto, senza cadere negli impulsi della rivalsa o del voler dimostrare supremazia.

Nella Tavola Rotonda del giorno Cristallo non esistono capi e subalterni.

Esistono Anime in cammino che si scambiano insegnamenti, sostegno e Amore.

È l'Unione delle parti, e oggi questa Croce Oracolare è ricchissima di altrettante Unioni.

L'Intelligenza del Guerriero Lunare in occulto si sposa infatti con il Guerriero Magnetico in 5^a Forza - il Kin 196, che porta in sé la 3^a Generazione Perduta e il potere del 3° Raggio della Creazione, che parla di Intelligenza Divina, dell'Intelligenza del Cuore quindi, sposando Saggezza e Amore.

Oggi in analogo lo stesso Mago nel Tono Cristallo - il Kin 194 dell'Onda della Notte Blu, ci riporta al 1° Raggio - la Volontà Divina.

Nella Mente dell'Energia Universale, che è il Dio Madre e Padre, ogni cosa è stata creata buona, e ogni cosa è parte della sua Volontà, del suo Amore e della sua Intelligenza, tutti noi compresi.

Non cadiamo quindi nella voglia di primeggiare, che seppur dettata da una profonda consapevolezza di ciò che è vero, diventa comunque un tentativo di convincere gli altri a forza, il che ci porterà a risucchiare la nostra stessa energia.

Restiamo nella nostra morbida presenza, nel vigore e nella sensualità della Vita che ci scorre dentro, e usiamoli come ingredienti per il filtro magico di guarigione che

possiamo donare a chiunque intorno a noi, tramite un semplice contatto e senza alcuna distinzione.

Svegliamo le nostre antiche conoscenze, spogliandoci dalle falsità e dalle credenze imposte da chi ha paura del nostro potere, che oggi siamo pronti a riprendere e ad usare per il Benessere Collettivo.

Consacriamoci all'Iniziazione dell'Umano Planetario, ossia della creazione di un solo corpo e una sola mente tra noi e Terra-Gaia.

Umani rinati alla Verità e al potere di una Coscienza Unica pervasa dall'Amore, capaci di ricreare l'Eden perduto, incantando un nuovo Presente, fatto di istanti di eterna bellezza.

Giorno 13 dell'Onda, Portale di Uscita, tono Cosmico: Persevera e Trascende - NS 1.37.10.16

Plasma Radiale Seli - 1° Chakra - Sfera Subcosciente

Cubo 10 - Chiave dell'Amore - Ora tu sei il Cane: "Il lavoro è la massima gioia"

Kin 26 - Allacciatore dei Mondi Cosmico Bianco

(sabato 19 aprile 2025)

Il Tempo trascende la Morte e lo Spazio, e oggi diventa l'Eterno.

Nel suo ultimo giorno il Mago incontra la Morte, e ritroviamo Arc-Tara, l'Allacciatrice dei Mondi "scomparsa", che può tornare al *Sensorium* del Cuore e riprendere il suo canto.

Colei che si credeva perduta, in realtà si era solo "spostata", dimorando in una nuova dimensione, un nuovo Spazio appunto: il Regno della Morte.

Abbiamo incontrato per la prima volta l'Allacciatore dei Mondi nel Tono Ritmico, tramite cui abbiamo conosciuto lo Ierofante e la verità di cui ci ha fatto dono, che abbiamo allacciato interiormente e che oggi ci spinge ancora oltre.

Vivere la Legge del Tempo, abbracciare le 13 Lune di 28 giorni e lo Tzolkin, ci portano in contatto con il reale significato della nostra esistenza su questo pianeta, superando quel confine che ci divide dal mondo.

Un confine che è come un muro specchiato che distorce ogni cosa, attraverso il quale ci illudiamo di vedere la realtà, rispetto alla quale ci sentiamo estranei – come se non ne fossimo responsabili.

E nel frattempo continuiamo a vivere sotto lo scacco della paura della Morte, che facciamo di tutto per evitare, senza accorgerci che la vera morte è proprio questa dimensione "allucinata" in cui ci muoviamo.

Al di là di quel confine, in cui ci accompagna l'Allacciatore dei Mondi, esiste un mondo nuovo, in cui tutto è possibile e ogni cosa esiste grazie all'uso consapevole della nostra Mente Creativa.

Ritorniamo all'Amore per la Bellezza dell'Eterno Presente in cui esistiamo, e alla Gioia di creare la Vita per noi stessi e per la Luce che custodiamo nel nostro Ventre, che è lo Spazio Sacro in cui sta evolvendo l'embrione del nuovo mondo che vogliamo vedere.

Un embrione il cui Cuore batte all'Unisono con il nostro, e questa fusione diventa il battito del Cuore Cosmico che oggi ci guida con il Kin 130 - il Cane Cosmico dell'Onda dello Specchio Bianco.

È il centro del Modulo Armonico, che ci sostiene nel processo di perdono e compassione per tutte quelle dinamiche interiori che ci hanno fatto proiettare situazioni di ostilità e dolore.

È la capacità di dissolvere e consumare ogni errore commesso da noi e da tutta l'umanità, poiché invocando lo Spirito affinché infonda quell'energia non solo per noi, ma per tutta la Terra, pronunceremo un vero incantesimo che avvolgerà l'intero pianeta di quella calda Luce di cui possiamo farci trasmettitori.

Quella stessa Energia, attraversandoci, guarirà ogni senso di separazione e ci renderà fluidi nella naturalezza del Tempo, che è un continuo divenire.

È il Calore corroborante del Sole Centrale, che oggi troviamo sia in 5^a forza con il Kin 40 - il Sole Magnetico, sia in Radice con il Kin 160 - il Sole Auto Esistente.

Un calore unico, capace di sciogliere ogni nodo e rinsaldare la nostra Antica Alleanza con il Cielo.

Non serve farsi a pezzi nella speranza di un Aldilà di Pace.

Serve attivarsi per l'Unità nella Pace qui e ora, come ci invita a fare lo Psi-Crono di oggi con il Kin 198 - lo Specchio Elettrico dell'Onda del Guerriero, la 5^a Generazione Perduta e il potere della Scienza come Applicazione Armonica.

Non più quindi una Scienza al soldo del Tempo Artificiale, che ci tiene schiavi della Paura della Morte, ma Scienza al servizio della Vita, come mezzo di connessione di ogni umano a se stesso, al prossimo e a tutta Terra-Gaia.

Questo è il meraviglioso Regno della Morte che ci dona l'Allacciatore dei Mondi Cosmico.

Come il Cielo muore sul Mare all'Orizzonte creando un unico colore, così noi diventiamo l'Unico e l'Eterno, pronti a tuffarci nella successiva Onda per toccare con Mano il potere trasformativo della Guarigione, e a veder realizzato il Sogno che stiamo sognando da un Tempo senza Tempo.

Buon Volo Magico!

In lak'ech!

Romina Caioni, agentessa 17.4, al Servizio di Terra-Gaia, con infinito Amore, onore e passione 🌈