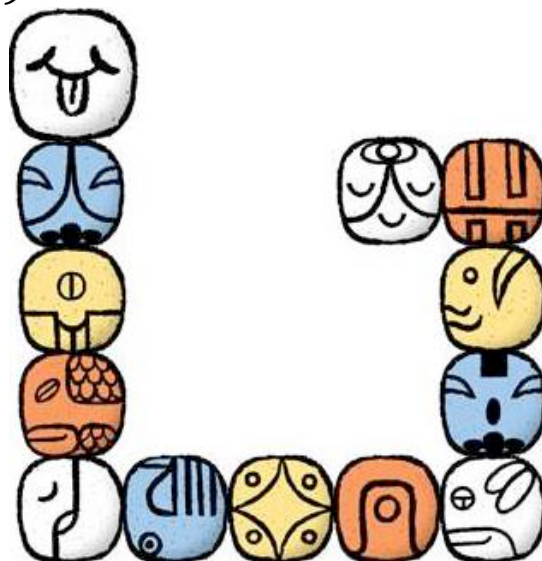


ONDA INCANTATA DEL VENTO BIANCO

Potere dello Spirito

(dal 17 al 29 settembre 2018 - Anello della Luna 13)



N S 1. 31. 2. 26. Alfa. Turchese. Mantra: HRAUM. Gola. Unità Psi Crono: Kin 239, Portale di Attivazione Galattica (lunedì 17-9-2018)

VENTO MAGNETICO BIANCO – Kin 222 – Portale di Attivazione Galattica

VENTO: Azione: **COMUNICARE.** Potere: **SPIRITO.** Essenza: **RESPIRO.**

MAGNETICO: Azione: **ATTRARRE.** Potere: **UNIFICARE.** Essenza: **PROPOSITO.**

Portale Magnetico, unifica il Proposito. Qual è la mia meta?

Oggi cominciamo i 13 giorni in cui il Vento è il grande protagonista e si mostra deciso a metterci in connessione con la sua essenza di spirito mediante l'alito, permettendoci di comunicare con noi stessi e con gli altri. È importante non isolarci e condividere con altri la vita, le esperienze, le aspettative, i risultati, l'allegria e la tristezza... La maggior parte delle relazioni fallisce per mancanza di comunicazione, o per aver credere che l'altro abbia detto o fatto qualcosa contro di noi – e, senza chiarire la questione, ci arrabbiamo.

La parola *alito* è più ampia di quanto crediamo: “*aria che si espelle nel respirare; vita, impulso vitale; spirito, anima; vigore dell'animo, sforzo, valore; soffio del vento; emanazione, esalazione; ispirazione, stimolo che dà impulso alla creazione artistica; sollievo, consolazione*”. È incredibile quante possibilità abbiamo di utilizzare l'alito, compreso l'alito divino che ci dà la vita.

Spesso ignoriamo il valore delle parole che pronunciamo e le diciamo in modo che, senza saperlo, in verità stiamo facendo riferimento a qualcosa di diverso. Per mancanza di conoscenza, abbiamo una comunicazione sbagliata. Perché la vita è fatta di momenti facili e difficili, in cui bisogna misurare al millimetro ciò che diciamo, come, quando e a chi, poiché un malinteso ha causato addirittura delle guerre in passato.

Noi siamo molto cauti, vero? Stiamo imparando ad essere sottili, delicati e discreti. Comuniciamo a partire dalla nostra essenza e non dall'ego. Dovremmo cercare di non voler avere sempre ragione, ma semplicemente esprimere la nostra opinione. Se siamo in gruppo, stiamo parlando di un argomento e condividiamo la nostra opinione, non diremo mai a chi ci sta di fronte "non sono d'accordo con te", ma "questa è la mia opinione"; così si evitano contrapposizioni e la conversazione non si limita a controbattere gli uni con gli altri.

Ogni persona ha idee diverse e in base ad esse crea le sue aspettative; quando esse non si realizzano si diventa tristi, magari ci si arrabbia ed è possibile che si possa finire con l'ammalarsi, se non si è in grado di voltare pagina e andare oltre. Ciò che non dipende da noi e ha molteplici strade possibili, può andare come piacerebbe a noi o dalla parte opposta: in mezzo a questi due estremi si possono dare tutte le altre possibilità – che sicuramente non ci piaceranno, non essendo quella che speravamo. È possibile che dobbiamo fare o dire continuamente cose con cui non siamo del tutto d'accordo; tuttavia, questo è necessario perché la vita è un continuo andirivieni di persone ed eventi, e non sempre succede ciò che ci piacerebbe.

Viviamo in una società basata sui mezzi di comunicazione ed è necessario stare allerta e disporre della propria capacità di discernimento quando leggiamo le notizie. Leggiamo solo ciò con cui siamo d'accordo? Ci informiamo su tutto ciò che succede intorno a noi? Abbiamo un nostro criterio per valutare ciò che è importante? O crediamo alla prima cosa che ci raccontano? Contrastiamo le notizie sensazionaliste e che si diffondono molto rapido? Raccontiamo ad altri le "bufale" che ci arrivano senza sapere con certezza se sono vere? Verifichiamo le informazioni che ci comunicano i media e siamo in grado di discernere tra di esse? Ti sei reso conto che, a seconda della loro tendenze, i media raccontano una stessa notizia in modi diversi?

Passiamo ora alla cosa più importante: noi e il modo in cui comunichiamo. Diciamo e facciamo cose diverse a seconda delle persone con cui ci troviamo nel momento? Abbiamo facce diverse? Abbiamo timore di mostrarci così come siamo e ci travestiamo spesso? Quante volte mostriamo un sorriso falso per non gridare ed esprimere il nostro dissenso?

Perché la telepatia non si manifesta su questo pianeta a livello globale? Arriverà il giorno in cui i nostri pensieri, parole e opere saranno coerenti, puri e limpidi. Si potrà entrare in connessione con la mente dell'altro e sapere ciò che pensa di noi perché non avrà nulla da nascondere. Ora invece siamo troppo ipocriti e abbiamo l'abitudine di nascondere i veri sentimenti disarmonici.

SARANNO 13 GIORNI CARATTERIZZATI DA UNA GRANDE ATTENZIONE DA RIPORRE NELLA MANIERA DI PARLARE E DI PENSARE. DOVREMMO EVITARE LE CRITICHE VERSO PERSONE CHE NON SONO PRESENTI, E TRATTARE GLI ARGOMENTI CON SERENITÀ, CERCANDO LA VERITÀ ASSOLUTA, NON QUELLE RELATIVE – CHE ESISTONO IN GRAN QUANTITÀ. PRIMA DI RISPONDERE O REALIZZARE UN'AZIONE, VEDREMO SE LA NOSTRA ANIMA, LO SPIRITO, IL RESPIRO, SONO NELL'INTEGRITÀ. IL RISULTATO SARÀ DIVERSO, POICHÉ SE QUALCUNO CI LEGGE LA MENTE VEDRA CHE NON C'È TRUCCO, SOLO DECISIONE EQUILIBRATA E MEDITATA

VERSO LA VERITÀ E IL SACRO. VENTO, COMUNICA! ATTIVATI E VIENI A RACCONTARCI LE VERITÀ CHE CI GIUNGONO DAL COSMO PER ELEVARE LA COSCIENZA!

Siamo nella **Luna Lunare dello Scorpione della Sfida**. Vedi:

http://www.13lune.it/fileupload/105_it.pdf

È l'**Onda Incantata n° 18** dello Tzolkin, onda Bianca di Raffinazione; la seconda della Genesi della Luna e del **Castello Verde** Centrale dell'Incantare.

Il Vento Bianco è il segno n° 2 e negli **Archetipi Galattici** è **La Somma Sacerdotessa**.

N S 1. 33. 2. 27. Limi. Giada. Mantra: HRUM. Plesso solare. Unità Psi Crono: Kin 239, Portale di Attivazione Galattica (martedì 18-9-2018)

NOTTE LUNARE BLU – Kin 223

NOTTE: Azione. **SOGNARE**. Potere: **ABBONDANZA**. Essenza: **INTUIZIONE**.

LUNARE: Azione: **STABILIZZARE**. Potere: **POLARIZZARE**. Essenza: **SFIDA**.

La Camera Lunare stabilizza la sfida. Quali sono gli ostacoli?

La Noche, questo momento in cui riposiamo, dormiamo e sogniamo, in cui non ci manca nulla perché tutto è immaginario, ci possiamo sentire felici, oppure impauriti dagli incubi, decisi nelle azioni e apprendisti di ciò che ci interessa. Possiamo raggiungere la stabilità durante il sogno e svegliarci disposti ad affrontare le sfide con decisione.

DI NOTTE ENTRIAMO IN CONNESSIONE CON IL NOSTRO SPIRITO, E IN QUEI MOMENTI IL CERVELLO CI MOSTRA DUBBI E DESIDERI, PAURE E TENSIONI, AMORI E TRISTEZZE, TUTTO MISCELATO IN SCENE IN CUI, SUCCEDA QUEL CHE SUCCEDA, CREDIAMO TUTTO, SENZA DUBITARNE. NELLO STATO DI VEGLIA, INVECE, SIAMO COSÌ INCREDULI CHE ALCUNE CERTEZZE LE CREDIAMO IMPOSSIBILI. COSÌ È LA VITA, E PER QUESTO MOTIVO LA COMUNICAZIONE È LA BASE DELLA COMPrensIONE.

N S 1. 31. 3. 28. Silio. Oro. Mantra: HRAIM. Cuore. Unità Psi Crono: Kin 239, Portale di Attivazione Galattica (mercoledì 19-9-2018)

SEME ELETTRICO GIALLO – Kin 224

SEME: Azione: **INDIVIDUARE**. Potere: **FIORITURA**. Essenza: **CONSAPEVOLEZZA**.

ELETTRICO: Azione: **VINCOLARE**. Potere: **ATTIVARE**. Essenza: **SERVIZIO**.

La Camera Elettrica attiva il servizio. Come posso raggiungere la meta?

Se nella nostra vita abbiamo consapevolezza, le azioni, parole, decisioni, i vincoli che stabiliamo con le persone che ci circondano saranno sicuramente più puri e autentici. Sappiamo, o per lo meno intuiamo, che siamo grandi seminatori. Ogni pensiero, parola o opera, va ai quattro venti e non si può più richiamare indietro.

SIAMO SICURI CHE LE NOSTRE AZIONI FIORIRANNO PRODUCENDO IL FRUTTO CHE VOGLIAMO? SIAMO CONSAPEVOLI CHE, NELLA VITA,

CIÒ CHE SI VIVE NEL PRESENTE VA SUBITO A FAR PARTE DEL PASSATO E NON SI PUÒ PIÙ EVITARE, NÉ TANTOMENO FARLO SCOMPARIRE? LE NOSTRE PAROLE DOVREBBERO ESSERE COSÌ CORRETTE DA NON POTER DANNEGGIARE NESSUNO: QUESTA È LA COMUNICAZIONE PERFETTA. NESSUNO MERITA CHE DICIAMO SUL SUO CONTO COSE CHE NON SONO, PAROLE CHE NON HA DETTO, O SEMPLICEMENTE CHE DIVULGHIAMO UNA STORIA CHE NON SAPPIAMO SE È VERA.

MEDITAZIONE DEL PONTE DELL'ARCOBALENO CIRCUMPOLARE!

<http://www.13lune.it/arguments.php?idArgs=36>

LUNA ELETTRICA DEL CERVO DEL SERVIZIO. COME POSSO MIGLIORARE IL SERVIZIO? ATTIVA IL SERVIZIO E VINCOLA. LUNA ELETTRICA: AZIONE: VINCOLARE; POTERE: ATTIVARE; ESSENZA: SERVIZIO. DAL 20 SETTEMBRE AL 17 OTTOBRE 2018. ANELLO DELLA LUNA COSMICA ROSSA. Vedi www.13lune.it

N S 1. 31. 3. 1. Dali. Onice. Mantra: OM. Corona. Unità Psi Crono: Kin 43, Portale di Attivazione Galattica (giovedì 20-9-2018)

SERPENTE AUTOESISTENTE ROSSO – Kin 225

SERPENTE: Azione: SOPRAVVIVERE. Potere. FORZA VITALE. Essenza: ISTINTO.

AUTOESISTENTE: Azione: MISURARE. Potere: DEFINIRE. Essenza FORMA.

La Camera Autoesistente definisce la forma. Qual è la forma dell'azione?

Inizia la Luna Elettrica del Cervo del Servizio. Eptade 9, Rossa: *L'Arte Risveglia l'Amore*". Il kin di oggi ci mette al corrente della forma con cui possiamo sopravvivere alle vicissitudini di ogni giorno, e ci raccomanda soprattutto di chiarire le circostanze, dissipare i dubbi parlando con la persona interessata, perché la forma con cui ci relazioniamo ci ricarica o ci toglie la forza vitale.

IL PASSATO CI PORTA RICORDI CHE CI AIUTANO AD ESSERE FELICI O A SOPRAVVIVERE. SE NON SI PUÒ CAMBIARE CIÒ CHE È SUCCESSO E CHE CI INTRISTISCE, CERCA DI DIALOGARE CON LA PERSONA INTERESSATA PER CHIARIRE CIÒ CHE È SUCCESSO; SE NON È POSSIBILE, FAI UN LAVORO PERSONALE CON IL TUO SPIRITO E CHIEDI CHE QUESTO ALITO SUPERIORE SIA PORTATO SU DI TE IN MODO DA SENTIRTI LIBERO DALL'ATTACCAMENTO A QUEI RICORDI DEL PASSATO CHE NON TI AIUTANO AD ESSERE FELICE. IMPARA CHE LA COMUNICAZIONE AL MOMENTO GIUSTO È VITALE PER MANTENERE LA CALMA!

MEDITAZIONE DEL PONTE DELL'ARCOBALENO CIRCUMPOLARE!

<http://www.13lune.it/arguments.php?idArgs=36>

N S 1. 31. 3. 2. Seli. Ossidiana. Mantra: HRAM. Radice. Unità Psi Crono: Kin 43, Portale di Attivazione Galattica (venerdì 21-9-2018)

ALLACCIATORE DEI MONDI INTONANTE BIANCO – Kin 226

ALLACCIATORE: Azione: **UGUAGLIARE.** Potere: **MORTE.** Essenza: **OPPORTUNITÀ.**

INTONANTE: Azione: **COMANDARE.** Potere: **AUTORITÀ.** Essenza: **RADIANZA.**

La Torre Intonante riunisce le risorse e irradia il comando.

Oggi ricordiamo quanto è importante esercitare il proprio potere e la propria autorità. Cogliere le opportunità di lasciarci alle spalle il passato e di rinascere morendo a tutto ciò che è superato, è la maniera migliore per continuare ad essere liberi, sentendo che la vita dà a tutti uguali opportunità, a ognuno nella sua vita.

OGNI ISTANTE DELLA VITA NASCE E SCOMPARE IN UN BALENO; TUTTO È PRESENTE NELLO STESSO TEMPO, PASSATO E FUTURO; PER QUHESTO VIVIAMO, IN UN PRESENTE CONTINUO E INTERMINABILE, LE COSE SUCCEDONO NEL QUI E ORA. OGNI MOMENTO È UNICO, E VA VISSUTO CON COSCIENZA E CREATIVITÀ. CIÒ CHE NON FAI ORA, LO POSPORRAI, MA LO FARAI UN GIORNO O CADRÀ NEL DIMENTICATOIO? PERCHÉ LASCIAMO PASSARE I MOMENTI UNICI CON LE LORO INFINITE POSSIBILITÀ DI AZIONE? CHE COSA AVREI POTUTO FARE IERI, CHE PER PIGRIZIA HO RIMANDATO A OGGI?

FIN QUI ABBIAMO STABILITO LA BASE GALATTICA DELL'AZIONE

N S 1. 31. 3. 3. Gamma. Cristallo. Mantra: HRAHA. Terzo Occhio. Unità Psi Crono: Kin 43, Portale di Attivazione Galattica (sabato 22-9-2018)

MANO RITMICA BLU – Kin 227

MANO: Azione: **CONOSCERE.** Potere: **REALIZZAZIONE.** Essenza: **GUARIGIONE.**

RITMICA: Azione: **EQUILIBRARE.** Potere: **ORGANIZZARE.** Essenza: **UGUAGLIANZA.**

La Camera Ritmica modella l'uguaglianza. Amministra la sfida.

Agli esseri umani piace avere una conoscenza più ampia possibile; ciò comporta leggere, studiare, ricercare, riunire dati, e con tutto ciò organizzare con mezzi propri qualcosa di diverso che comprenda ciò che si conosce per realizzare qualcosa di diverso e offrirlo agli altri. Per noi è importante questo lavoro, che è in grado di guarire le nostre più intime sofferenze.

DICONO GLI ESPERTI CHE GLI ESSERI UMANI CONOSCONO MOLTE PIÙ COSE DI QUANTO CREDIAMO. IL NOSTRO CERVELLO POSSIEDE POTENZIALITÀ INCREDIBILI CHE NON ABBIAMO ANCORA SCOPERTO. QUANDO COMINCIAMO AD INTERESSARCI DI ARGOMENTI NUOVI, È POSSIBILE CHE LI POSSIAMO COMPRENDERE CON LE NOSTRE CONOSCENZE E SE FACCIAMO UN PICCOLO SFORZO, LI COMPRENDEREMO SEMPRE DI PIÙ. CI UNIAMO A GRUPPI DI PERSONE CHE SI INTERESSANO ALLE STESSO COSE E CI RETROALIMENTIAMO RECIPROCAMENTE.

N S 1. 31. 3. 4. Kali. Argento. Mantra: HRIM. Centro Secreto. Unità Psi Crono: Kin 58, Portale di Attivazione Galattica (domenica 23-9-2018)

STELLA RISONANTE GIALLA – Kin 228

STELLA: Azione: **INFONDERE BELLEZZA.** Potere: **ELEGANZA.** Essenza: **ARTE.**

RISONANTE: Azione: **ISPIRARE.** Potere: **CANALIZZARE.** Essenza: **SINTONIA.**

La Camera Risonante canalizza l'ispirazione. Sintonizza servizio e azione.

Il sogno di ogni artista è creare qualcosa di diverso, nuovo, esclusivo e unico che possa offrire al pubblico e che suggerisca qualcosa di diverso e sia in sintonia con l'essenza di ciò che contempla, legge o ascolta. Così siamo noi esseri umani: ognuno diverso dall'altro, con gusti e inclinazioni diverse. Ma ciò che hanno in comune tutti gli artisti è saper infondere bellezza nella vita, sintonizzandosi con l'ispirazione.

DA DOVE CI ARRIVA L'ISPIRAZIONE? FA PARTE DELLA COMUNICAZIONE? È IL RISULTATO DELLA SINTONIA CON ALTRE REALTÀ CHE SORGONO NELLA MENTE DELL'ARTISTA? CREDI DI ESSERE UN ARTISTA IN QUALCUNA DELLE INFINITE SFACCETTATURE CHE ESISTONO? VIVI FELICE, COMUNICA CIÒ CHE SENTI CON LA TUA VOCE, SCRIVENDO, CANTANDO, DIPINGENDO, CREANDO CON IL TUO CORPO – MANI, TESTA, GAMBE, PIEDI... QUEST'OPERA D'ARTE PER LA QUALE HAI FACOLTÀ SPECIALI. COMUNICA LA TUA ESSENZA ATTRAVERSO LA TUA ARTE!

N S 1. 31. 3. 5. Alfa. Turchese. Mantra: HRAUM. Gola. Unità Psi Crono: Kin 58, Portale di Attivazione Galattica (lunedì 24-9-2018)

LUNA GALATTICA ROSSA – Kin 229

LUNA: Azione: **PURIFICARE.** Potere: **ACQUA UNIVERSALE.** Essenza: **FLUSSO.**

GALATTICA: Azione: **MODELLARE.** Potere: **ARMONIZZARE.** Essenza: **INTEGRITÀ.**

La Camera Galattica modella l'integrità. L'azione ottiene la forma.

VINAL 4, ZOTZ: *“Con base nella conoscenza”*. Di nuovo un giorno Luna, e questa volta con il tono Galattico: ci chiede se abbiamo integrato le sue qualità nella sua onda precedente; vedi: <http://www.13lune.it/fileupload/lunond.pdf>

La comunicazione attiva può essere ciò che permette alle nostre acque universali di fluire senza ostacoli, mentre la mancanza di comunicazione provoca il ristagno delle emozioni che hanno bisogno di purificazione. Lo spirito è la base dell'elevazione della coscienza.

CHE COSA PENSI DELL'INTEGRITÀ? TI CONSIDERI UNA PERSONA RETTA E IMPECCABILE? IN CHE MODO CI SFUGGONO LA PACE E L'ARMONIA? QUAL È LA CAUSA DEI CONTINUI ARRABBIAMENTI? CHE CI SUCCEDA QUANDO LE COSE NON VANNO COME VORREMMO? È QUESTA SCONTENTEZZA LA BASE DELLA NOSTRA RABBIA? ABBIAMO IMPARATO A VOLTARE PAGINA PER POTER ESSERE PIÙ FELICI E LASCIARCI ALLE SPALLE IL PASSATO, CON TUTTO IL SUO CARICO DI EMOZIONI IN ATTESA DI ESSERE PURIFICATE? PERCHÉ NON LE ABBIAMO ANCORA PURIFICATE? RITENIAMO CHE ALTRI SIANO COLPEVOLI DELLA NOSTRA TRISTEZZA E DELLA NOSTRA

RABBIA? SIAMO COSCIENTI CHE LA VITA NON CI PERMETTE DI TORNARE INDIETRO?

N S 1. 31. 3. 6. Limi. Giada. Mantra: HRUM. Plesso Solare. Unità Psi Crono: Kin 58, Portale di Attivazione Galattica (martedì 25-9-2018)

CANE SOLARE BIANCO – Kin 230

CANE: Azione: **AMARE**. Potere: **CUORE**. Essenza: **LEALTÀ**.

SOLARE: Azione: **REALIZZARE**. Potere: **PULSARE**. Essenza: **INTENZIONE**.

La Torre Solare pulsa l'intenzione. L'azione è posta in movimento.

Arriva il Cane e ci ricorda che l'amore è quanto di più potente possediamo. La lealtà aiuta a chiarire quelle cose che, per mancanza di comunicazione, pullulano nelle nostre emozioni e nei nostri ricordi. La vita è qui e ora, e ciò che non facciamo girerà al largo, e chissà se tornerà mai l'occasione. Anche se qualcuno ti vuole distruggere, dire menzogne sul tuo conto o accusarti di qualcosa che non hai fatto, senti che hai un meraviglioso cuore con il quale che ti ami e ami anche chi ti mente e chi ti insulta. Questa è la qualità della vita di iniziati, maestri e santi che hanno un cuore puro, un amore sublime e una lealtà divina.

RIPASSIAMO LE RABBIE CHE CI FRENANO NEL CAMMINO DELLA VITA. ALCUNE SARANNO BASATE SU OPINIONI DI ALTRI SU DI NOI, CHE NON HANNO ALCUNA BASE VERITIERA; ALTRE FORSE SARANNO PIÙ REALI ED È ALLORA CHE LA VITA CI DÀ L'OPPORTUNITÀ DI RIEMPIRLE DI AMORE, PER CANCELLARE LA TRISTEZZA O IL RANCORE CHE ALBERGA IN QUEL LUOGO RECONDITO DELLA MEMORIA. SIAMO AMORE E QUESTO È CIÒ CHE CI DEVE AIUTARE A VIVERE GIORNO PER GIORNO CON FELICITÀ. NON TI ARRABBIARE MAI CON QUALCUNO PER MANCANZA DI COMUNICAZIONE DIRETTA E SENZA CHIARIRE I FATTI DIRETTAMENTE!

FIN QUI L'ESTENSIONE SOLARE DEL RITMO DELL'AZIONE

N S 1. 31. 3. 7. Silio. Oro. Mantra: HRAIM. Cuore. Unità Psi Crono: Kin 36 (mercoledì 26-9-2018)

SCIMMIA PLANETARIA BLU – Kin 231

SCIMMIA: Azione: **GIOCARE**. Potere: **MAGIA**. Essenza: **ILLUSIONE**.

PLANETARIA: Azione: **PRODURRE**. Potere: **PERFEZIONARE**. Essenza: **MANIFESTAZIONE**.

La Camera Planetaria perfeziona la manifestazione. Azione e sfida s'incontrano.

Spesso siamo troppo seri e prendiamo troppo sul serio noi stessi e ciò che ci succede. Quando sorridiamo siamo nel benessere: è uno dei segreti per alleviare le nostre fatiche o mitigare ogni tipo di problema. Se crediamo davvero che siamo nati per essere felici, è possibile che alcuni comportamenti e reazioni non facciano altro che complicarci la vita; meglio evitarli. Scegliamo invece gioco e magia, gioia, e manifesteremo la calma e la pace che sono la base dell'evoluzione della coscienza.

NON È TANTO IMPORTANTE CIÒ CHE CI SUCCUDE, QUANTO IL MODO IN CUI REAGIAMO. SE C'È SOLUZIONE SI RISOLVERÀ, E SE NON C'È,

COSA POSSIAMO FARE CON LA NOSTRA TRISTEZZA, RABBIA O RANCORE? IL TEMPO È GALANTUOMO, METTE TUTTO A POSTO. NOI ESSERI UMANI GIOCHIAMO AL GIOCO PIÙ POTENTE DI QUESTO PIANETA, CIASCUNO CON I SUOI DADI, MUOVENDO LE SUE PEDINE PER TUTTA LA VITA, DALLA NASCITA ALLA MORTE. SUL CAMMINO DELLA PERFEZIONE LASCIAMO LE ORME DI CIÒ CHE SIAMO REALMENTE: LE NOSTRO SARANNO ORME DI LUCE E AMORE?

MEDITAZIONE DEL PONTE DELL'ARCOBALENO CIRCUMPOLARE

<http://www.13lune.it/arguments.php?idArgs=36>

N S 1. 31. 3. 8. Dali. Onice. Mantra: OM. Corona. Unità Psi Crono: Kin 37 (giovedì 27-9-2018)

UMANO SPETTRALE GIALLO – Kin 232

UMANO: Azione: **INFLUENZARE**. Potere: **LIBERO ARBITRIO**. Essenza: **SAGGEZZA**.

SPETTRALE: Azione: **LASCIAR ANDARE**. Potere: **DISSOLVERE**. Essenza: **LIBERAZIONE**.

La Camera Spettrale libera dal servizio. L'azione dissolve il servizio.

Eptade 10, Bianca: *“La Purezza Trasmette l'Amore”*. Da quando siamo venuti a questo mondo disponiamo di libero arbitrio, della saggezza necessaria per decidere, e della capacità di continuare a fare ciò che ci piace o lasciar andare ciò che non ci fa sentire a nostro agio. Ascoltiamo gli altri che espongono le loro idee, ci informiamo ma poi prendiamo le nostre decisioni, a prescindere dagli altri. Basandoci sulla nostra libertà di scelta, possiamo accettare o respingere un'idea, ma sempre dopo averla conosciuta. Criticare qualcosa che non conosciamo non è eticamente corretto.

LA VITA CI OFFRE IL DONO DEL LIBERO ARBITRIO, LA POSSIBILITÀ DI SCEGLIERE E DECIDERE. SE NON ABBIAMO INFORMAZIONI SUFFICIENTI NON DOVREMMO CRITICARE, MA DIRE CHE NON SIAMO IN GRADO DI ESPRIMERCI O CHE NON SENTIAMO DI RISUONARE CON UNA DETERMINATA COSA. COSÌ SAREMO CORRETTI ED EQUILIBRATI. CI FACCIAMO GUIDARE DA CAUTELA E COSCIENZA. LA PAROLA È POTENTE E PUÒ AIUTARE O DANNEGGIARE TANTO CHI LA PRONUNCIA QUANTO CHI LA ASCOLTA.

N S 1. 31. 3. 9. Seli. Ossidiana. Mantra: HRAM. Radice. Unità Psi Crono: Kin 39 (venerdì 28-9-2018)

VIANDANTE DEL CIELO CRISTALLO ROSSO – Kin 233

VIANDANTE DEL CIELO: Azione: **ESPLORARE**. Potere: **SPAZIO**. Essenza: **VIGILANZA**.

CRISTALLO: Azione: **UNIVERSALIZZARE**. Potere: **CONSACRARE**. Essenza: **COOPERAZIONE**.

La Camera Cristallo consacra alla cooperazione. Si riunisce la Tavola Rotonda, si condivide l'azione passata e si prepara l'azione futura.

Oggi si tiene la riunione Cristallo dei Maghi della Terra, organizzata dalla Famiglia Terrestre Segnale: Viandante del Cielo Rosso, Specchio Bianco, Notte Blu e Stella

Gialla; si ripassa l'onda incantata del Vento e si prepara quella successiva dell'Aquila Blu. In passato, per comunicare tra esseri umani, era necessario viaggiare e contattare personalmente; oggi, con la tecnologia di cui disponiamo, possiamo comunicare con ogni parte del mondo e vedere ciò che succede in qualunque luogo. Abbiamo dimestichezza con l'esplorazione esteriore ma... con quella interiore? Ci riconosciamo con i nostri pensieri, parole e opere? Sono eticamente corretti? Disponiamo di tutte le informazioni necessarie, quando formuliamo i nostri giudizi? È bene vigilare e assicurarci di non diventare pigri, limitarci alla nostra zona di comfort, comodamente seduti, ricevendo passivamente ciò che ci viene raccontato dai media o dagli altri.

POSSIAMO FIDARCI DI TUTTO QUELLO CHE CI RACCONTANO? VERIFICHIAMO, CONTROLLIAMO, O SIAMO DIVENTATI UN PO' CREDULONI? PUÒ TRATTARSI DI MENZOGNE BEN CONFEZIONATE, PERCHÉ MAGARI AD ALCUNE PERSONE INTERESSA CHE CI CREDIAMO? DOVREMMO EESERE UN POCO PIÙ CURIOSI, ESPLORARE PER CONTO NOSTRO E VERIFICARE QUAL È LA VERITÀ E QUAL È LA MENZOGNA, PER VIVERE IN ACCORDO CON LA NOSTRA ETICA E COSCIENZA. PER POTER UNIVERSALIZZARE CREDENZE O IDEE ABBIAMO BISOGNO DI CHIAREZZA, PERCHÉ CHI CI LEGGE O CI ASCOLTA POTRÀ ESSERE INFLUENZATO DA QUELLO CHE DICIAMO. VIGILIAMO SULLE NOSTRE PAROLE, SONO POTENTI E, UNA VOLTA DETTE NON SI POSSONO RITIRARE! È NECESSARIO ESSERE SINCERI, CAUTI E UMILI!

ABBIAMO COSÌ COMPLETATO LA TRASFORMAZIONE PLANETARIA DELL'AZIONE

**N S 1. 31. 3. 10. Gamma. Cristallo. Mantra: HRAHA. Terzo Occhio. Unità
Psi Crono: Kin 40 (sabato 29-9-2018)**

MAGO COSMICO BIANCO – Kin 234

MAGO: Azione: **INCANTARE.** Potere: **ATEMPORALITÀ.** Essenza: **RICETTIVITÀ.**

COSMICO: Azione: **TRASCENDERE.** Potere: **PERSEVERARE.** Essenza: **PRESENZA.**

Il Portale Cosmico trascende e spicca il volo magico. Ritorno Magnetico.

Il Mago, con la sua atemporalità, mette il suo sigillo a questi 13 giorni di comunicazione dello spirito. Per entrare in connessione con gli esseri spirituali, la nostra ricettività interiore deve essere aperta. Ti è mai capitato di ricevere immagini con risposte a ciò che stai vivendo nel momento? Credi all'esistenza di esseri che non vediamo e che entrano in connessione con noi per aiutarci? Conservi la memoria interiore di ciò che ti è successo in questa vita? Credi nell'esistenza di altri universi alternativi in cui esistiamo, siamo chi siamo qui, ma la vita è fatta di avvenimenti diversi?

LA MAGIA DEL MAGO VA AL DI LÀ DELLA MATERIA E DELL'ILLUSIONE. È QUALCOSA DI SOTTILE, IN CONNESSIONE CON LA COSCIENZA. PER QUESTO SI DICE CHE CI SONO TIPI DI MAGIA DI DIVERSO COLORE, A SECONDA DI COME I MAGHI UTILIZZANO I

LORO POTERI PSICHICI. UN GIORNO LA TELEPATIA, LA BILOCAZIONE, LA TELECINESI, LA VEGGENZA E TUTTE LE ALTRE QUALITÀ CHE OGGI CREDIAMO SIANO PURA FANTASIA UMANA, SARANNO NORMALI TRA LE PERSONE, PERCHÉ I LORO LIVELLI EVOLUTIVI LO RENDERANNO POSSIBILE. NEL FRATTEMPO, PREPARIAMO LA MENTE E IL CUORE AFFINCHÉ IL MAGO CHE VIVE IN OGNUNO DI NOI VADA ELEVANDOSI E POSSA DIMOSTRARCI IL POTERE CHE ABBIAMO QUANDO LA PACE, L'AMORE E L'ARMONIA SONO LE QUALITÀ CHE MOSTRIAMO AL MONDO. SONO UN MAGO DELLA TERRA BIANCO E PURO, LE MIE QUALITÀ SI VANNO ESTERNANDO POCO A POCO!

E DA QUI CI TRASFERIAMO COSMICAMENTE ALL'ONDA INCANTATA DELL'AQUILA BLU E REALIZZIAMO IL RITORNO MAGNETICO.

Testo di Maria Teresa Rodriguez, Mago Elettrico Bianco

mariateresamaya@gmail.com

www.13lunas.net

www.lawoftime.org

www.ondaencantada.com

www.portaldeconciencia.com

tradotto dall'ineclissabile Equipe Traduttori PAN Italia www.13lune.it