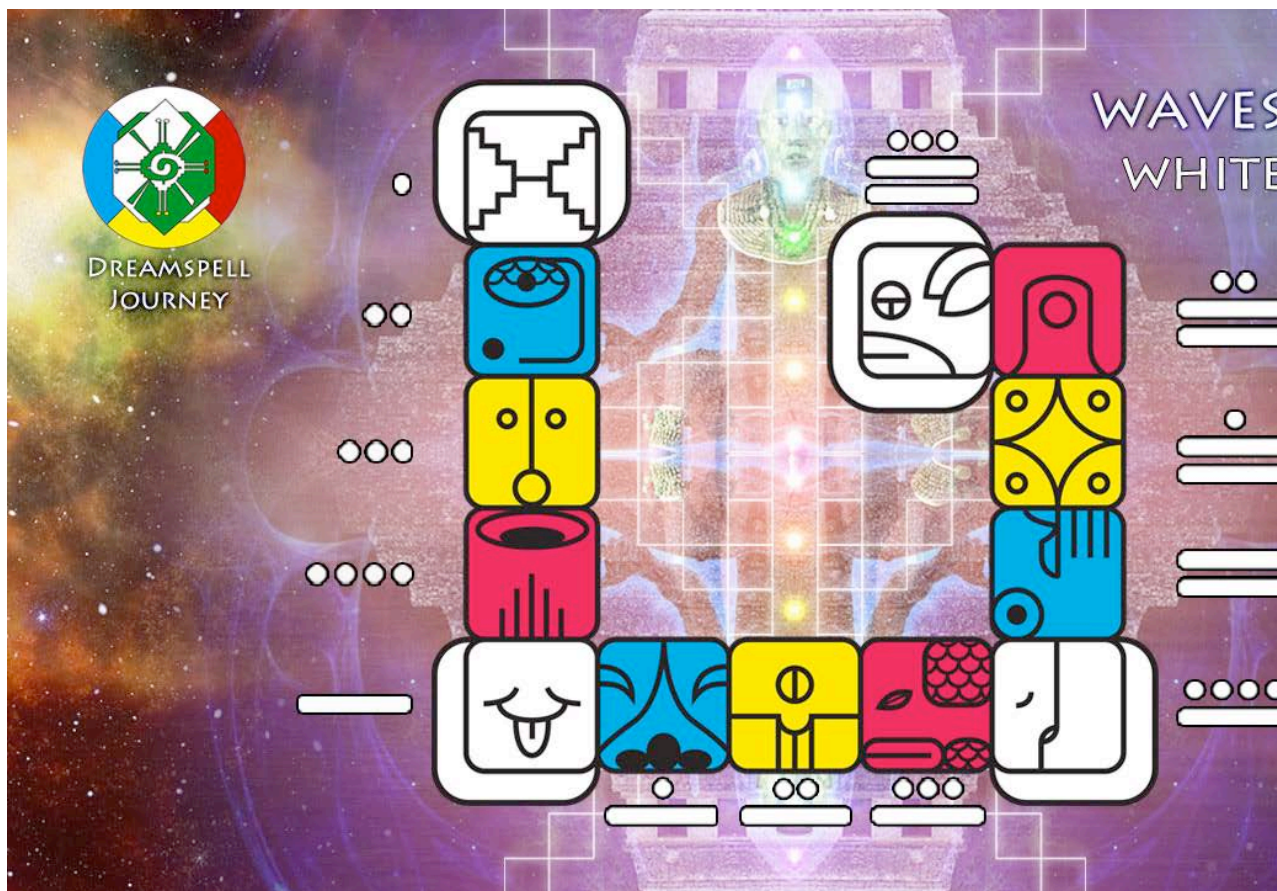


ONDA INCANTATA DELLO SPECCHIO BIANCO

Potere di Ciò Che Non Ha Fine

(dal 11 al 23 aprile 2021 - Anno della Tempesta Lunare Blu)



N S 1. 33. 10. 8. Dali. Onice. Mantra: OM. Corona. Unità Psi Crono: KIN 187 (domenica 11-4-2021)

SPECCHIO MAGNETICO BIANCO – Kin 118

SPECCHIO: Azione: **RIFLETTERE**. Potere: **CIÒ CHE NON HA FINE**. Essenza: **ORDINE**.

MAGNETICO: Azione: **ATTRARRE**. Potere: **UNIFICARE**. Essenza: **PROPOSITO**.

Portale Magnetico, unifica il Proposito. Qual è la mia meta?

Eptade 38, Bianca: *“Meditazione della Visione”*. Inizia l’onda incantata dello Specchio, che è caratterizzata dalle qualità della Riflessione e della Meditazione, di Ciò Che Non Ha Fine e dell’Ordine. Cosa significa *Ciò Che Non Ha Fine*? È qualcosa che non finisce, né potrà mai finire. Benché il concetto si avvicini all’idea di infinito, il termine scelto non è equivalente: c’è una differenza, anche se sottile. Ciò Che Non Ha Fine non ha neanche mai avuto inizio, non è qualcosa che segue le leggi dell’impermanenza, a cui tutto e tutti soggiacciono – tranne, appunto, chi o cosa “non ha fine”. Come quando leggiamo “non-nato”: non è qualcosa o qualcuno che è morto, o che deve ancora nascere: è qualcuno o qualcosa che è venuto in essere con modalità diverse da quelle di noi comuni mortali.

Così è l'essere umano: una persona fisica, materiale, ma al contempo un essere spirituale la cui anima non è peritura, bensì permarrà per sempre. Cambierà forma, luogo o stato – ma continuerà ad essere ed esistere per sempre nell'evoluzione cosmica fino a quando non avrà raggiunto il punto massimo di evoluzione della coscienza.

Nei giorni in cui è presente l'energia dello Specchio, e soprattutto in questi 13 giorni in cui è il nostro proposito, siamo votati alla riflessione, alla meditazione che ha come punto di focalizzazione l'impermanenza, che è l'unica certezza. Il concetto di ordine può apparire fuorviante, se lo intendiamo in modo ordinario, come siamo abituati a fare; qui invece il riferimento è all'ordine sacro e di cui siamo parte, e che dobbiamo riconoscere e rispettare; e all'ordine cerimoniale: quella che stiamo vivendo è un'unica, lunga cerimonia, e non dobbiamo dimenticare che in cerimonia ci sono delle regole da seguire; non si fanno le cose così come capita, bensì rispettando un ordine prestabilito. Lo stesso vale per il modo in cui viviamo la nostra vita.

Nell'edizione italiana del Sincronario delle 13 Lune di 28 Giorni, l'immagine della pagina della Luna in corso, la Luna Planetaria della Manifestazione, è dedicata proprio allo Specchio e al ruolo che esso ha sempre avuto nelle cerimonie Maya – e di tutte le grandi culture più evolute nel passato. Oggetto magico per eccellenza, portale di accesso ad altri mondi e ad altre dimensioni dell'essere, la sua valenza è radicalmente diversa da quella che siamo soliti attribuirgli oggi, quando è diventato un oggetto di uso comune che associamo all'apparenza, all'estetica e alla proiezione dell'immagine.

Questo archetipo simboleggia anche l'ordine divino, di cui siamo parte integrante e vivente, e al quale possiamo accedere proprio grazie alla meditazione, al silenzio e al raccoglimento. Viviamo in maniera così frenetica, con l'agenda piena di impegni; abbiamo a malapena il tempo di fermarci, osservare, riflettere, sgombrare la mente dal chiacchiericcio auto-referenziale, per poter entrare nell'interiorità e conversare con il nostro sé superiore, l'essere che vibra più in alto dell'ambiente fisico in cui ci muoviamo.

Quando ci prendiamo il tempo necessario e lo dedichiamo a noi stessi, a rilassarci, a sederci senza fare niente – solo a chiudere gli occhi e a respirare, cercando soltanto di ascoltare il silenzio interiore e arrivare alle profondità dell'essere – sentiamo e sappiamo che siamo spirito che sta vivendo esperienze sul piano terrestre, per poter evolvere la coscienza. Siamo capaci di vivere il momento? Siamo coscienti dei passi che facciamo, delle parole che diciamo, o siamo talmente presi dalla routine e ripetiamo pensieri e parole ascoltati intorno a noi – anziché provenienti da dentro di noi? Vibriamo realmente con ciò che viviamo, o rispondiamo automaticamente agli input proveniente dall'esterno, come robot appositamente programmati?

Ripartire ordine nella nostra vita comporta lasciar andare, riconoscere che le nostre proiezioni non sono necessariamente vere e reali, che la mappa che abbiamo compilato in base ad esse non è il territorio – è solo la rappresentazione che noi ne abbiamo fatto, e in quanto tale è personale; inoltre il territorio ha la tendenza a modificarsi, mentre la nostra mappa tende a rimanere sempre uguale a se stessa,

rischiando così di fuorviarci, di darci una rappresentazione falsata della realtà fenomenica.

Oggi è un giorno ideale per vivere momenti di meditazione e silenzio. Vi sono moltissime tecniche di meditazione, e anche nella Legge del Tempo ve ne sono diverse: la Meditazione del Ponte dell'Arcobaleno Circumpolare, che teniamo nei giorni Silio (quest'anno corrispondono al sabato gregoriano; vedi link più avanti nel testo); o altre che possiamo fare ogni giorno, come ad esempio quella della Mente Naturale (<http://www.13lune.it/arguments.php?idArgs=566>), del Progetto Rinri, ecc.

OSSERVIAMO LA NOSTRA IMMAGINE NELLO SPECCHIO DELLA NOSTRA VITA: CI RIFLETTE COSÌ COME SISMO E CI PERMETTE DI ENTRARE IN PROFONDITÀ DENTRO IL NOSTRO ESSERE, E DI PRENDERE LE DECISIONI ADEGUATE PER POTER PROCEDERE NEL CAMMINO EVOLUTIVO DELLA COSCIENZA – QUELLO CHE ABBIAMO SCELTO DI PERCORRERE. RECUPERIAMO LA CONSAPEVOLEZZA DI FAR PARTE DELL'ORDINE SACRO E PORTIAMOLO NELLA NOSTRA VITA DI OGNI GIORNO, NELL'AMBIENTE IN CUI VIVIAMO. RICONOSCIAMOCI COME ESSERI SPIRITUALI CHE VIVONO UN'ESPERIENZA TRIDIMENSIONALE IN UN CORPO FISICO PER ACCRESCERE LA COSCIENZA. IN QUESTI 13 GIORNI RIFLETTIAMO, MEDITIAMO E SENTIAMOCI UNITI CON LA NATURA, LO SPIRITO E LA DIVINITÀ.

Siamo nella Luna Planetaria del Cane della Manifestazione. Vedi:

http://www.13lune.it/fileupload/noos_139_it.pdf

È l'Onda Incantata n° 10 dello Tzolkin, onda Bianca di Raffinazione; la decima e ultima della Genesis del Drago e la seconda del Castello Blu Ovest del Bruciare. Corte della Magia: *Trasforma la Stella*.

Lo Specchio Bianco è il segno n° 18 e negli Archetipi Galattici è **Yogi-Yogini**.

N S 1. 33. 10. 9. Seli. Ossidiana. Mantra: HRAM. Radice. Unità Psi Crono: KIN 188 (lunedì 12-4-2021)

TEMPESTA LUNARE BLU - Kin 119 - RITORNO GALATTICO DEL PORTATORE DELL'ANNO – LUNA NUOVA

TEMPESTA: Azione: CATALIZZARE. Potere: AUTOGENERAZIONE. Essenza: ENERGIA.

LUNARE: Azione: STABILIZZARE. Potere: POLARIZZARE. Essenza: SFIDA.

La Camera Lunare polarizza la Sfida. Quali sono gli ostacoli?

Vinal 14, KANKIN: *“Riceve la luce di colui che sa”*. Sono passati 260 giorni dal 26 luglio, giorno in cui ha avuto inizio l'anno della Tempesta Lunare Blu. È un momento ideale per tornare a considerare gli obiettivi che ci siamo proposti di raggiungere quest'anno, che hanno a che fare con la trasformazione e l'autogenerazione della nostra energia. I dubbi, gli ostacoli, le polarità, le sfide, sono le opportunità che ci vengono offerte per aiutarci a vedere e raggiungere la stabilità ad un nuovo livello di coscienza.

TUTTO SI PUÒ CONSEGUIRE SE CI METTIAMO IL NOSTRO IMPEGNO E SE CI PROCURIAMO GLI STRUMENTI NECESSARI. ABBIAMO ANCORA A DISPOSIZIONE 104 GIORNI DI QUEST'ANNO DELLE 13 LUNE PER REALIZZARE IL PROPOSITO CHE CI SIAMO PREFISSI ALL'INIZIO DELL'ANNO SOLAR-GALATTICO. LA VITA È L'OPPORTUNITÀ CHE CI VIENE OFFERTA PER AIUTARCI A CAMBIARE: ESSERE INCARNATI IN UN CORPO UMANO RENDE POSSIBILE L'EVOLUZIONE DELLA COSCIENZA. IL CAMBIAMENTO, LA TRASFORMAZIONE, È POSSIBILE QUI E ORA. IL RISULTATO CI ELEVERÀ QUANDO TRASCENDEREMO AD UN ALTRO LIVELLO, AL MOMENTO DI ABBANDONARE QUESTO PIANO TERRENO E PASSARE A QUELLO SUCCESSIVO.

N S 1. 33. 10. 10. Gamma. Cristallo. Mantra: HRAHA. Terzo Occhio. Unità Psi Crono: KIN 190 (martedì 13-4-2021)

SOLE ELETTRICO GIALLO - Kin 120 – INIZIO DELLA STAGIONE DELL' ILLUMINAZIONE, SPETTRO GALATTICO GIALLO

SOLE: Azione: ILLUMINARE. Potere: FUOCO UNIVERSALE. Essenza: VITA.

ELETTRICO: Azione: VINCOLARE. Potere: ATTIVARE. Essenza: SERVIZIO.

La Camera Elettrica attiva il servizio. Come posso raggiungere la meta?

Oggi inizia la Stagione Galattica dell'Illuminazione, che vivremo nei prossimi 65 giorni. Il nostro obiettivo primario è giungere all'Illuminazione, diventare spiriti elevati e vivere la nostra vita quotidiana in maniera coerente con tale anelito. Le nostre decisioni saranno dettate dal desiderio di elevarci per realizzare questa connessione con la luce, maestosa e illuminante.

SIAMO MATERIA E AL TEMPO STESSO SIAMO LUCE. LA MATERIA È DENSA E LA VEDIAMO, LA LUCE È SOTTILE E LA POSSIAMO CONTEMPLARE SOLO QUANDO LE NOSTRE QUALITÀ PSICHICHE SONO RISVEGLIATE E ATTIVE (CI RIFERIAMO AL CORPO DI LUCE, ALL'AURA CHE TUTTI GLI ESSERI HANNO, UMANI E NON). LA LUCE CI DÀ L'IMPULSO VITALE A MANTENERCI AD UN LIVELLO ELEVATO E A CRESCERE CONTINUAMENTE, GRAZIE ALLE NOSTRE AZIONI ISPIRATE DALLA LUCE.

N S 1. 33. 10. 11. Kali. Argento. Mantra: HRIM. Centro Segreto. Unità Psi Crono: KIN 191 (mercoledì 14-4-2021)

DRAGO AUTOESISTENTE ROSSO – Kin 121

DRAGO: Azione: NUTRIRE. Potere: NASCITA. Essenza: ESSERE.

AUTOESISTENTE: Azione: MISURARE. Potere: DEFINIRE. Essenza: FORMA.

La Camera Autoesistente definisce la forma. Qual è la forma dell'azione?

Ogni volta che iniziamo un ciclo nuovo è bene ricordare quelli precedenti, per fare tesoro degli insegnamenti ricevuti dall'esperienza oppure per evitare di commettere quelli che si sono poi rivelati come errori. In questo caso viene in nostro aiuto la memoria cosciente; quella inconscia agisce a nostra insaputa, poiché ricorda cose che non vorremmo che succedano di nuovo. In questo giorno l'essere definisce la sua

forma e fa ricorso alle sue energie occulte, custodite dal drago – l'essere mitico che è a guardia del tesoro.

SIAMO ESSERI UMANI CON LA CAPACITÀ DI PENSARE E RICORDARE CHI SIAMO STATI, CHI SIAMO E ANCHE CHI SAREMO. SÌ, PERCHÉ IL CONCETTO DI RICORDARE PUÒ ESSERE RIFERITO ANCHE AL FUTURO – CHE È PARTE DELL'ETERNO PRESENTE, IN UNA SPIRALE DEL TEMPO NELLA QUALE DAL CENTRO POSSIAMO VIAGGIARE IN QUALUNQUE DIREZIONE, EPOCA E SPAZIO. OGNI ISTANTE VISSUTO È UNA MORTE, UNA NASCITA E UNA RINASCITA: È UN PROCESSO GRAZIE AL QUALE TORNIAMO AD ESSERE NOI STESSI, MA SEMPRE CON QUALCOSA DI DIVERSO.

N S 1. 33. 10. 12. Alfa. Turchese. Mantra: HRAUM. Gola. Unità Psi Crono: KIN 193 (giovedì 15-4-2021)

VENTO INTONANTE BIANCO – Kin 122

VENTO: Azione: **COMUNICARE.** Potere: **SPIRITO.** Essenza: **RESPIRO.**

INTONANTE: Azione: **COMANDARE.** Potere: **AUTORITÀ.** Essenza: **RADIANZA.**

La Torre Intonante riunisce le risorse e irradia il comando.

In tutto questo lavoro di cercare di recuperare la memoria del tempo vissuto, l'alito dello spirito viene in nostro aiuto facendoci ricordare il nostro potere e la nostra autorità, che ci permettono di irradiare la nostra energia tutto intorno a noi. La comunicazione rende possibile la trasmissione delle esperienze e del sentire, che da personali e individuali diventano patrimonio della comunità a cui apparteniamo, che ne trae beneficio per la propria evoluzione.

COSÌ, CONDIVIDENDO LE PAROLE, I GESTI, I PENSIERI E LE ESPERIENZE, E RICONOSCENDO CIÒ CHE CI MOSTRA LO SPECCHIO, ARRICCHIREMO LA COMUNICAZIONE DELLO SPIRITO IN OGNI MOMENTO, E POTREMO PROCEDERE NEL CAMMINO DELL'EVOLUZIONE SPIRITUALE IN QUESTO MONDO MATERIALE. QUANDO NON COMPRENDIAMO CIÒ CHE SUCCEDDE INTORNO A NOI POSSIAMO FARE UNO SFORZO PER ACCETTARLO, NELLA CONVINZIONE CHE LA PACE, LA LUCE E L'AMORE AVRANNO LA FORZA DI PENETRARE NELLO SPIRITO DI OGNI ESSERE UMANO, E CHE LE PAROLE CHE OGGI DOBBIAMO PRONUNCIARE AD ALTA VOCE POSSANO DIVENIRE MESSAGGI TELEPATICI.

FIN QUI ABBIAMO STABILITO LA BASE GALATTICA DELL'AZIONE

N S 1. 33. 10. 13. Limi. Giada. Mantra: HRUM. Plesso Solare. Unità Psi Crono: KIN 194 (venerdì 16-4-2021)

NOTTE RITMICA BLU – Kin 123

NOTTE: Azione: **SOGNARE.** Potere: **ABBONDANZA.** Essenza: **INTUIZIONE.**

RITMICA: Azione: **EQUILIBRARE.** Potere: **ORGANIZZARE.** Essenza: **UGUAGLIANZA.**

La Camera Ritmica organizza l'uguaglianza. Amministra la sfida.

I sogni ci fanno entrare in un'altra dimensione, ci trasportano al di là della realtà della terza dimensione e ci mostrano immagini disparate che sarebbero assolutamente irreali in questa terza dimensione con la quale ci identifichiamo. Al risveglio, guardandoci allo specchio, riprendiamo la routine di ogni giorno e torniamo ad essere noi stessi, con i nostri difetti e le nostre virtù. È necessario attivare l'intuizione, lasciarci guidare dal nostro sentire – che ci fa sapere le cose in modi misteriosi e magici.

TI È MAI CAPITATO DI DIRE COSE CHE NON SAPEVI DI SAPERE, E TI SEI CHIESTO DA DOVE PROVENGONO? CREDI NELL'INTUIZIONE? TI LASCI GUIDARE DALLE TUE INTUIZIONI? QUAL È IL TUO CONCETTO DI ABBONDANZA? CHE TIPO DI ABBONDANZA CHIEDI PER TE E PER L'UMANITÀ? RICORDIAMO CHE, OLTRE A QUELLA MATERIALE CHE CI OSSESSIONA, ESISTE ANCHE L'ABBONDANZA IMMATERIALE – DI ARTE, DI MAGIA, DI AMORE, DI CREATIVITÀ – PROPRIO QUELLA CHE CI PORTA LA NOTTE. SEI PRONTO A FAR VIVERE I TUOI SOGNI PIÙ MERAVIGLIOSI?

N S 1. 33. 10. 14. Silio. Oro. Mantra: HRAIM. Cuore. Unità Psi Crono: KIN 195 (sabato 17-4-2021)

SEME RISONANTE GIALLO – Kin 124

SEME: Azione: **INDIVIDUARE.** Potere: **FIORITURA.** Essenza: **CONSAPEVOLEZZA.**

RISONANTE: Azione: **ISPIRARE.** Potere: **CANALIZZARE.** Essenza: **SINTONIA.**

La Camera Risonante canalizza l'ispirazione. Sintonizza servizio e azione.

Specialmente in un giorno come oggi dobbiamo fare molta attenzione alle parole, i pensieri, le idee e tutto ciò che ci arriva, perché anche se lo facciamo 'inconsapevolmente', stiamo sempre, continuamente canalizzando e sintonizzando noi stessi con energie superiori e con la noosfera, la sfera mentale del pianeta. Esse ci aiutano a procedere nel cammino evolutivo, ci permettono di piantare nuovi semi e a portare a maturazione e fioritura le qualità che ci elevano e ci fanno evolvere come esseri spirituali.

LA MEDITAZIONE E L'AUTO-RIFLESSIONE, CHE SONO IL NOSTRO PROPOSITO DI QUESTI 13 GIORNI DELL'ONDA INCANTATA DELLO SPECCHIO, CI APRONO ALLA PERCEZIONE DI FREQUENZE PROVENIENTI DAI REGNI SUPERIORI, CI PERMETTONO DI SINTONIZZARCI COI FRATELLI DELLE STELLE E DI RICEVERE I LORO MESSAGGI SUBLIMINALI: COSÌ VENIAMO INSEMINATI DALL'ISPIRAZIONE COSMICA. GLI ESSERI SUPERIORI DI LUCE E AMORE, I MAESTRI E LE GUIDE, COSÌ COME I MAYA GALATTICI, COMUNICHERANNO TELEPATICAMENTE CON NOI UTILIZZANDO LA NOSTRA STESSA CONNESSIONE CON LA NOOSFERA, CONTRIBUENDO AD ELEVARCI E A DIVENTARE I FIORI PIÙ BELLI E PROFUMATI DEL GIARDINO DI DIO.

MEDITAZIONE DEL PONTE DELL'ARCOBALENO CIRCUMPOLARE

<http://www.13lune.it/arguments.php?idArgs=36>

N S 1. 33. 10. 15. Dali. Onice. Mantra: OM. Corona. Unità Psi Crono: KIN 196 (domenica 18-4-2021)

SERPENTE GALATTICO ROSSO – Kin 125

SERPENTE: Azione: **SOPRAVVIVERE**. Potere: **FORZA VITALE**. Essenza: **ISTINTO**.

GALATTICO: Azione: **MODELLARE**. Potere: **ARMONIZZARE**. Essenza: **INTEGRITÀ**.

La Camera Galattica modella l'integrità. L'azione ottiene la forma.

Eptade 39, Blu: *“Purezza dell'Illuminazione – Cellula Dum Duar Stabilita”*. In questo giorno facciamo un ripasso dell'onda incantata precedente, del Serpente Rosso, e vediamo se ne abbiamo integrato gli insegnamenti nella nostra vita; vedi: <http://www.13lune.it/fileupload/oser.pdf>. Il sigillo solare del Serpente, Primo Guardiano delle Direzioni Evolutive, è collegato alla parte più antica del nostro cervello, il cervello rettile, che presiede alle funzioni neurovegetative – quelle che ci mantengono in vita anche quando non siamo svegli e consapevoli. Questo è il nesso che associa il Serpente alla sopravvivenza e all'istinto. Altra associazione universalmente diffusa è quella tra serpente e sessualità; laddove nel mondo contemporaneo viene esaltato l'aspetto profano del sesso, oggi possiamo lavorare a modellare l'integrità della nostra sessualità, armonizzandola.

A LIVELLO PERSONALE ED INDIVIDUALE ABBIAMO LA CAPACITÀ DI RICONOSCERE LA SACRALITÀ DELLA SESSUALITÀ, E ABBIAMO LA POSSIBILITÀ DI PRATICARE MODALITÀ DI ESERCIZIO DELLA NOSTRA SESSUALITÀ NOTE DA MILLENNI – SEPPURE IN ALTRE PARTI DEL MONDO – ESSE DESCRIVONO CON RICCHEZZA DI PARTICOLARI IN CHE MODO È POSSIBILE OTTENERE, GRAZIE A TALI PRATICHE, NON SOLO UN MAGGIOR PIACERE – CHE PURE NON È DA DISDEGNARE – MA ANCHE E SOPRATTUTTO UNA ELEVAZIONE SPIRITUALE E UN ARRICCHIMENTO DEL RAPPORTO DI COPPIA.

N S 1. 33. 10. 16. Seli. Ossidiana. Mantra: HRAM. Radice. Unità Psi Crono: KIN 198 (lunedì 19-4-2021)

ALLACCIATORE DEI MONDI SOLARE BIANCO – Kin 126

ALLACCIATORE: Azione: **UGUAGLIARE**. Potere: **MORTE**. Essenza: **OPPORTUNITÀ**.

SOLARE: Azione: **REALIZZARE**. Potere: **PULSARE**. Essenza: **INTENZIONE**.

La Torre Solare pulsa l'intenzione. L'azione è posta in movimento.

Quando meditiamo ed entriamo in uno stato di profonda calma, è come se morissimo nei confronti dell'ambiente in cui ci troviamo, per entrare nelle profondità della nostra parte più elevata. Le nostre pulsazioni diminuiscono, la mente è silenziosa e ci si offre l'opportunità di mettere a fuoco solo la parte più elevata della nostra coscienza. La morte è il grande maestro per eccellenza. È l'unico maestro che – al contrario di tutti gli altri – prima ti fa l'esame, poi ti insegna la lezione; e le lezioni che ci impartisce non le dimentichiamo mai più.

È MOLTO IMPORTANTE COMPRENDERE CHE LA VITA CI OFFRE CONTINUAMENTE LE OPPORTUNITÀ PER EVOLVERE, CRESCERE, ELEVARE LA NOSTRA SPIRITUALITÀ. A VOLTE QUELLA CHE SE NE INCARICA, INVECE, È LA MORTE. ESSA CI FA COMPRENDERE CHE LA NOSTRA PRESUNZIONE DI IMMORTALITÀ È PURA ILLUSIONE, CHE NON AVREMO SEMPRE “PIÙ TEMPO” PER FARE QUELLO CHE VOGLIAMO FARE, DIRE QUELLO CHE VOGLIAMO DIRE, DARE QUELLO CHE VOGLIAMO DARE, CHIEDERE QUELLO CHE VOGLIAMO CHIEDERE. ALLORA CI RENDIAMO CONTO CHE ESISTE SOLO IL QUI E ORA, CHE DOBBIAMO VIVERE CONSAPEVOLMENTE, EVITANDO DI RIMANDARE A DATA DA DESTINARSI QUELLO CHE CI STA A CUORE. D’ALTRA PARTE, SE C’È QUALCOSA CHE CI DÀ L’OPPORTUNITÀ DI RINASCERE, È PROPRIO LA MORTE, LA STESSA MORTE DI CUI INSCENIAMO LA RAPPRESENTAZIONE OGNI VOLTA CHE SIAMO PROTAGONISTI DI UN’INIZIAZIONE.

FIN QUI L’ESTENSIONE SOLARE DEL RITMO DELL’AZIONE

N S 1. 33. 10. 17. Gamma. Cristallo. Mantra: HRAHA. Terzo Occhio. Unità Psi Crono: KIN 199 (martedì 20-4-2021)

MANO PLANETARIA BLU – Kin 127

MANO: Azione: **CONOSCERE.** Potere: **REALIZZAZIONE.** Essenza: **GUARIGIONE.**

PLANETARIA: Azione: **PRODURRE.** Potere: **PERFEZIONARE.** Essenza: **MANIFESTAZIONE.**

La Camera Planetaria perfeziona la manifestazione. Azione e sfida s’incontrano.

Siamo abituati a pensare che “la perfezione non è di questo mondo”; invece le ultime parole di Valum Votan nella sua incarnazione terrena sono state: “tutto è perfetto così com’è”. È così: anche quando ci sembra che nulla di quello che ci succede possa essere più lontano dalla perfezione, si tratta solo della nostra prospettiva individuale, falsata dalla mente condizionata – che non è in grado di contemplare il grande disegno. Quando poi, più avanti, abbiamo modo di vedere le conseguenze degli avvenimenti sul piano tridimensionale della densità e soprattutto i loro riflessi sul piano quadridimensionale dell’energia, riusciamo ad intravedere il significato di ciò che nell’immediatezza degli eventi ci appariva incomprensibile, assurdo, incongruo, spesso doloroso. È la mente – condizionata – che si inventa che la nostra felicità sia funzione della presenza di cose, persone, condizioni che sono invariabilmente difficilissime da realizzare. Nel qui e ora c’è tutto ciò di cui abbiamo bisogno per essere assolutamente FE-LI-CI.

DOBBIAMO SFORZARCI DI ESSERE PIÙ COMPRENSIVI, COMPASSIONEVOLI, NELL’ACCETTAZIONE – ANCHE QUANDO “NON CAPIAMO”. STIAMO VIVENDO UN PROCESSO – MAGARI UN PO’ LENTO RISPETTO ALLE NOSTRE ASPETTATIVE – DI CONNESSIONE CON LA NOOSFERA, CHE COMPORTA IL SENTIRCI UNO CON TUTTO E CON TUTTI GLI ALTRI ESSERI UMANI, DI INTENDERE LA VITA COME SPIRITO OLTRECHÉ COME MATERIA – E VIVERLA DI CONSEGUENZA.

NON DOBBIAMO CADERE NELL'ERRORE DI CREDERE CHE LA NOSTRA PROSPETTIVA SIA L'UNICA O COMUNQUE LA MIGLIORE, PIÙ GIUSTA. LO È PER NOI E QUESTO CI PORTA A MANIFESTARE LA NOSTRA MANIERA DI COMPORTARCI E COMPRENDERE LA VITA, MA COSÌ COME IN NATURA LA BIODIVERSITÀ È RICCHEZZA, LA CONTEMPLAZIONE DI ALTRE PROSPETTIVE, PUNTI DI VISTA E CONVINZIONI NON PUÒ CHE ARRICCHIRCI A VICENDA. SPERIMENTARE È PERFEZIONARSI, NEL CAMMINO DELL'ELEVAZIONE DELLO SPIRITO.

N S 1. 33. 10. 18. Kali. Argento. Mantra: HRIM. Centro Segreto. Unità Psi Crono: KIN 200 (mercoledì 21-4-2021)

STELLA SPETTRALE GIALLA – Kin 128

STELLA: Azione: **INFONDERE BELLEZZA.** Potere: **ELEGANZA.** Essenza: **ARTE.**

SPETTRALE: Azione: **LASCIAR ANDARE.** Potere: **DISSOLVERE.** Essenza: **LIBERAZIONE.**

La Camera Spettrale libera dal servizio. L'azione dissolve il servizio.

Lo specchio riflette sempre, oltre all'immagine esteriore, quella bellezza interiore che traspare attraverso gli occhi e l'aura che ci circonda e ci accompagna, al di là della materia. È l'energia della luce che si espande e mostra l'eleganza del presente – chi ha gli occhi aperti la vede molto bene. La bellezza e l'arte si fondono ogni momento nella tua immagine, ti ispirano a lasciar andare tutto ciò che non ti serve più e a fare in modo che la tua vita sia un'opera d'arte.

È IL MOMENTO IDEALE PER GUARDARSI INTORNO E APPROFITTARE DELL'ISPIRAZIONE ARTISTICA PER RICONOSCERE QUALI SONO LE COSE CHE NON SONO PIÙ FUNZIONALI E UTILI AL NOSTRO PROCESSO EVOLUTIVO – E LIBERARCI, LASCIARLE ANDARE. IL PIÙ DELLE VOLTE NON È FACILE FARLO, PER VIA DELL'ABITUDINE, DEL QUIETO VIVERE, DEL NON “LASCIARE LA VIA VECCHIA PER LA NOVA”, DELLA TENDENZA A NON ABBANDONARE LA PROPRIA “ZONA DI COMFORT”; EPPURE, SE DAVVERO VOGLIAMO PROCEDERE SULLA STRADA DELL'ELEVAZIONE DELLA COSCIENZA, DOBBIAMO FARE UNO SFORZO E METTERE MANO A QUEST'OPERA, CHE RISULTERÀ IN UNA PIÙ ALTA QUALITÀ ESTETICA CHE A SUA VOLTA RENDERÀ PIÙ BELLA, LUMINOSA ED ELEGANTE LA NOSTRA VITA, INTERIORE ED ESTERIORE.

N S 1. 33. 10. 19. Alfa. Turchese. Mantra: HRAUM. Gola. Unità Psi Crono: KIN 201 (giovedì 22-4-2021) – GIORNATA DELLA TERRA

LUNA CRISTALLO ROSSA – Kin 129

LUNA: Azione: **PURIFICARE.** Potere: **ACQUA UNIVERSALE.** Essenza: **FLUSSO.**

CRISTALLO: Azione: **UNIVERSALIZZARE.** Potere: **CONSACRARE.** Essenza: **COOPERAZIONE.**

La Camera Cristallo consacra alla cooperazione. Si riunisce la Tavola Rotonda, si condivide l'azione passata e si prepara l'azione futura.

Oggi, Luna Cristallo Rossa, sul pianeta si celebra LA GIORNATA DELLA TERRA, un momento perfetto per meditare sulla Grande Madre, onorarla diffondere la consapevolezza dell'essere suoi figli e della necessità di salvaguardarne l'integrità e la biodiversità. È anche il giorno in cui si tiene la Tavola Rotonda Cristallo dei Maghi della Terra, organizzata dai kin della Famiglia Terrestre Portale: Luna Rossa, Mago Bianco, Tempesta Blu e Seme Giallo; si ripassa l'onda incantata in corso, dello Specchio Bianco, e si prepara quella successiva, della Scimmia Blu. La Luna Cristallo ci aiuta a purificarci, a condividere le nostre emozioni purificandole, a vivere il presente in una prospettiva completamente diversa, dominata dalla luce e dall'amore. Solo quando ricordiamo che siamo spirito e che siamo parte del cambiamento che si sta realizzando su questo pianeta, solo allora ci rendiamo conto dell'importanza di essere qui e ora.

ONORIAMO LA TERRA, GAIA E L'ENERGIA FEMMINILE DI AMORE E LUCE DELLA GRANDE MADRE. IMPARIAMO A VEDERE LA NOSTRA IMMAGINE, A SORRIDERCI E AD AMARE NOI STESSI E GLI ALTRI; A PERDONARE GLI ERRORI CHE COMMITTIAMO E DAI QUALI APPRENDIAMO LEZIONI IMPORTANTI CHE CI AIUTANO AD ESSERE PIÙ CONSAPEVOLI, A PURIFICARE LE NOSTRE EMOZIONI E A SCORRERE CON IL FLUSSO. LA NOOSFERA CI STA CHIAMANDO, STA BUSSANDO ALLA NOSTRA PORTA. I GRUPPI DI PERSONE AFFINI, CON UNA STESSA IDEA SPIRITUALE, FINISCONO INEVITABILMENTE CON L'INCONTRARSI E CONDIVIDERE ESPERIENZE E PROGETTI; E UNENDO LE PROPRIE ENERGIE AIUTANO LE PERSONE E IL PIANETA AD ELEARNE LA VIBRAZIONE. GUARDATI ALLO SPECCHIO E VEDRAI LA BELLEZZA INTERIORE CHE LA TUA IMMAGINE RIFLETTE!

**ABBIAMO COSÌ COMPLETATO LA
TRASFORMAZIONE PLANETARIA DELL'AZIONE**

**N S 1. 33. 10. 20. Limi. Giada. Mantra: HRUM. Plesso Solare. Unità Psi
Crono: KIN 202 (venerdì 23-4-2021)**

CANE COSMICO BIANCO – Kin 130

CANE: Azione: **AMARE**. Potere: **CUORE**. Essenza: **LEALTÀ**.

COSMICO: Azione: **TRASCENDERE**. Potere: **PERSEVERARE**. Essenza: **PRESENZA**.

Il Portale Cosmico trascende e spicca il volo magico. Ritorno Magnetico.

Il cane, maestro di amore incondizionato, lealtà e altruismo, ci ricorda che l'amore è la forza che ci salverà, se riusciremo a viverlo e praticarlo nella sua forma più pura, senza porgli condizioni o idee preconcepite. Naturalmente, per poter donare amore, è necessario essere amore. Sei cosciente che non puoi donare qualcosa che non hai? Abbiamo imparato ad amare dal profondo del cuore, senza aspettarci nulla in cambio? Pratichiamo la lealtà, la sincerità, la cooperazione, la generosità – che sono tutte forme di amore incondizionato? Siamo felici di amarci e amare gli altri?

LO SPECCHIO, OGGETTO RITUALE MAGICO PER ECCELLENZA, È IL CONFINE TRA I MONDI, IL PORTALE DI ACCESSO AD ALTRE REALTÀ

E DIMENSIONI CHE INTERAGISCONO CONTINUAMENTE CON LA NOSTRA. GUARDATI INTORNO; CHE COSA VEDI? CHE COSA NON VEDI? SAPPIAMO CHE CI SONO COSE CHE SFUGGONO ALLA PERCEZIONE DEI NOSTRI SENSI. CON L'ATTIVAZIONE DELLA NOOSFERA E LA NOSTRA CAPACITÀ DI ELEVARE LA COSCIENZA, PRESTO LE NOSTRE POTENZIALITÀ PSICHICHE SI RISVEGLIERANNO E DIVERRANNO MANIFESTE, AVVICINANDOCI ANCORA UN PO' AL PIANO DIVINO, IN CUI TUTTO È POSSIBILE. AVATAR, PROFETI, MAESTRI, ESSERI SUPERIORI CHE VENNERO AD INDICARCI LA STRADA, TORNERANNO AD AVVICINARSI A NOI E CI RIVELERANNO INFORMAZIONI SPECIALI E SPECIFICHE PER QUEST'EPOCA COSÌ IMPORTANTE PER LA TERRA. PREPARATI A RICEVERLE!

E DA QUI CI TRASFERIAMO COSMICAMENTE ALL'ONDA INCANTATA DELLA SCIMMIA BLU, ALLA GENESI DELLA SCIMMIA, E REALIZZIAMO IL RITORNO MAGNETICO.

Testo di Maria Teresa Rodriguez, Mago Elettrico Bianco.

mariateresamaya@gmail.com www.ondaencantada.com www.13lunas.net
www.lawoftime.org www.galacticspacebook.com www.portaldeconciencia.com

Tradotto dall'iperimmune Equipe Traduttori PAN Italia info@13lune.it