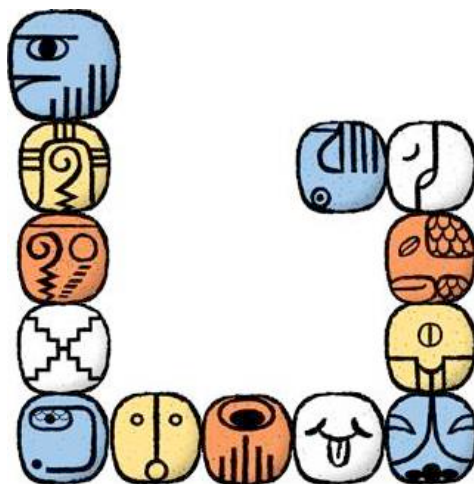


ONDA INCANTATA DELL'AQUILA BLU

Potere della Visione

(dal 13 al 25 di gennaio 2018 – Anello del Seme 12)



N S 1. 30. 7. 4. Kali. Argento. Mantra: HRIM. Centro Segreto. Unità Psi Crono: Kin 147, Portale di Attivazione Galattica (sabato 13-1-2018)

AQUILA MAGNETICA BLU – Kin 235

AQUILA: Azione: **CREARE**. Potere: **VISIONE**. Essenza: **MENTE**.

MAGNETICA: Azione: **ATTRARRE**. Potere: **UNIFICARE**. Essenza: **PROPOSITO**.

Portale Magnetico, unifica il Proposito. Qual è la mia meta?

Dopo il periodo natalizio, la vita torna alla normalità. Ci guardiamo allo specchio e vediamo se notiamo qualcosa di nuovo nella nostra immagine riflessa. Ci piace? Stiamo creando con la mente, attraverso la visione, un'idea giusta o sbagliata di noi stessi: a partire da qui possiamo realizzare i cambiamenti di cui abbiamo bisogno. Approfittiamo dell'Onda dell'Aquila per creare la visione migliore e per avvicinarci mentalmente alla creazione di ciò che ci aiuta ad evolvere nella vita.

Hai mai immaginato di volare con un'Aquila, osservando tutto ciò che si muove, ammirando la bellezza della natura e posandoti sulle cime più alte, quelle che sono un po' più vicine al cosmo, agli angeli e a Dio? Possiamo approfittarne per fare un esame di coscienza interiore, in solitudine e con l'aiuto degli esseri di luce più vicini. Sono felice? Di cosa ho bisogno per vivere con gioia? Sono una persona creativa e provo benessere? Per che cosa uso la mia poderosa mente? Come sono i miei pensieri, costruttivi o distruttivi? Vivo il presente, lasciando dormire il passato? Mi considero una persona normale, mi nascondo o, al contrario, sono sempre in prima linea?

A volte gli altri ci conoscono più di noi stessi perché abbiamo creato un'immagine di come vogliamo essere e crediamo di essere così, quando in realtà siamo molto diversi da quella proiezione. Può essere il momento di parlare con il miglior amico

che abbiamo e chiedergli aiuto, che ci dica come siamo in realtà, senza compiacerci, perché c'è qualcosa che ci sfugge ed è necessario correggere e re-indirizzare la nostra vita. È sempre possibile creare qualcosa di nuovo, diverso e soprattutto che ci faccia sentire felici e che faccia parte dell'idea che abbiamo di come vogliamo vivere il nostro futuro.

Un punto importante è cercare uno spazio in cui siamo soli con la mente e la visione creativa, senza cellulare né computer, con calma, cercando il momento di meditazione e connessione interiore per parlare con la persona che più ci piace – noi stessi – e dirci quanto ci amiamo e definire i progetti che ci piacerebbe realizzare dal più profondo del nostro essere. Prendiamo nota, pensiamo, elaboriamo piani, sorridiamo e rimaniamo un po' con la mente vuota, assaporando questo momento di intimità, apprezzando la coscienza che ci ha aiutato a discernere questi progetti in modo che siano in sintonia con le leggi divine dell'evoluzione, e magari così facendo potrebbe arrivarci qualche idea dagli esseri che abbiamo convocato in precedenza.

L'essere umano è il gran creatore cosciente, che dovrebbe sapere sempre che cosa sta facendo o che ripercussioni possono avere le sue azioni. Invece domina l'ignoranza o il non voler sapere cosa succede per non dovercene assumere la responsabilità – che invece è nostra. Siamo responsabili dell'energia che muoviamo e del risultato che si produce. Ma se le nostre azioni sono corrette e in accordo con l'etica cosmica, saremo responsabili di quello che diciamo ma non di ciò che ne faranno gli altri.

Ti piacerebbe volare in cielo e poter vedere tutto ciò che si nasconde al di là della cortina trasparente del cielo azzurro? Cosa potrebbe esserci dietro di essa? Possono esistere navi con esseri di altri luoghi dello spazio-tempo che ci visitano? Un angelo si può presentare davanti a noi con la sua poderosa immagine, splendente, con le ali aperte?

CON L'AQUILA POSSIAMO VOLARE MOLTO IN ALTO E AVVISTARE CIÒ CHE, PUR ESSENDO NASCOSTO ALLA VISTA ORDINARIA, CI INFLUENZA SENZA CHE CE NE RENDIAMO CONTO. ORA È IL MOMENTO. LA MENTE LUCIDA CHE ABBIAMO IN QUANTO UMANI CI DEVE SERVIRE PER ESSERE PERSONE MIGLIORI, AIUTARE GLI ALTRI ESSERI E LA NATURA, AGIRE PER ESSERE PIÙ FELICI E CONDIVIDERE QUESTO STATO DI GRAZIA CON GLI ALTRI. SIAMO ESSERI MERAVIGLIOSI, CREATORI DI OGNI ISTANTE DELLA NOSTRA VITA CON LA MENTE PIÙ PRODIGIOSA CHE ESISTE. CI CREDIAMO? LA USIAMO CON GRATITUDINE? CI ASPETTANO 13 GIORNI IDEALI PER VOLARE E AMPLIARE LA VISIONE, SIA QUELLA ESTERIORE CHE QUELLA INTERIORE, E PER UTILIZZARE LA MENTE CREANDO UNA VITA DI AMORE E PACE TUTTO INTORNO A NOI. CREA, PENSA, OSSERVA, E POI SENTI E DECIDI!

Siamo nella **Luna Risonante della Scimmia della Sintonia**. È l'**Onda Incantata n° 19** dello Tzolkin, onda Blu di Trasformazione; la terza della Genesi

della Luna e del **Castello Verde** Centrale dell'Incantare, Corte della Sincronizzazione.

L'Aquila Blu è il segno n° 15 e negli **Archetipi Galattici** è **Il Veggente**.

N S 1. 30. 7. 5. Alfa. Turchese. Mantra: HRAUM. Gola. Unità Psi Crono: Kin 154, Portale di Attivazione Galattica (domenica 14-1-2018)

GUERRIERO LUNARE GIALLO – Kin 236

GUERRIERO: Azione: **INTERROGARE**. Potere: **INTELLIGENZA**. Essenza: **CORAGGIO**.

LUNARE: Azione: **STABILIZZARE**. Potere: **POLARIZZARE**. Essenza: **SFIDA**.
La Camera Lunare stabilizza la Sfida. Quali sono gli ostacoli?

Mettere in discussione, interrogare, è segno di saggezza, perché la verità assoluta è momentanea e dipende dalle credenze di ciascuno. A partire dai dubbi, dalla polarità, e con coraggio, arriveremo alla stabilità. Chiedi alla tua parte interiore, quella intelligente, conoscitrice delle verità occulte, e lei ti risponderà con le parole giuste per il tuo qui e ora.

NON C'È DA PREOCCUPARSI SE HAI DUBBI: È LA COSA PIÙ NORMALE POICHÉ LA VERITÀ, L'AUTENTICA CONOSCENZA, ARRIVA SEMPRE A POCO A POCO, PER FORMARE IL PUZZLE PERSONALE; A VOLTE COLLOCHIAMO MALE I PEZZI ED È NECESSARIO TORNARE ALLA SUA RICERCA, CHE NON PUÒ ESSERE FORZATA: CI DARÀ LE RISPOSTE GIUSTE CON CALMA E CON FORZA. SIAMO GIOCATORI VALOROSI ALLA RICERCA DEI SEGRETI PIÙ SACRI!

N S 1. 30. 7. 6. Limi. Giada. Mantra: HRUM. Plesso Solare. Unità Psi Crono: Kin 154, Portale di Attivazione Galattica (lunedì 15-1-2018)

TERRA ELETTRICA ROSSA – Kin 237

TERRA: Azione: **EVOLVERE**. Potere: **NAVIGAZIONE**. Essenza: **SINCRONICITÀ**.

ELETTRICA: Azione: **VINCOLARE**. Potere: **ATTIVARE**. Essenza: **SERVIZIO**.
La Camera Elettrica attiva il servizio. Come posso raggiungere la meta?

La visione personale della vita ci serve per osservare e decidere: è così che navighiamo nello spazio infinito insieme alla Terra, creando vincoli con le persone con cui ci relazioniamo. Sei consapevole delle Sincronicità che vivi – che non sono casualità bensì manifestazioni dell'ordine sincronico?

LA VITA È PERFETTA, CON I SUOI SUCCESSI E I SUOI ERRORI, CON LE SUE GIOIE E LE SUE PENE, IL RISO E IL PIANTO, I DIFETTI E LE VIRTÙ, E SOPRATTUTTO CON I VINCOLI CHE CREIAMO CON GLI ALTRI ESSERI CHE SONO INTORNO A NOI E CHE CI ACCOMPAGNANO NELL'EVOLUZIONE DEL CORPO E DELLO SPIRITO. GLI ANNI CHE PASSANO CI FANNO CRESCERE NEL CORPO E NELL'ANIMA, IN CONOSCENZA E SAGGEZZA, ATTIVANDO

L'INTELLIGENZA E CREANDO CON ESSA NUOVI PROCESSI PER VIVERE ED EVOLVERE CON UNA VISIONE CHIARA.

N S 1. 30. 7. 7. Silio. Oro. Mantra: HRAIM. Cuore. Unità Psi Crono: Kin 154, Portale di Attivazione Galattica (martedì 16-1-2018)

SPECCHIO AUTOESISTENTE BIANCO – Kin 238

SPECCHIO: Azione: **RIFLETTERE.** Potere: **CIÒ CHE NON HA FINE.**
Essenza: **ORDINE.**

AUTOESISTENTE: Azione: **MISURARE.** Potere: **DEFINIRE.** Essenza: **FORMA.**

La Camera Autoesistente definisce la forma. Qual è la forma dell'azione?

Lo Specchio è l'oggetto magico per eccellenza, incorpora l'essenza della capacità di riflettere, e dunque rappresenta l'auto-riflessione, la capacità di riflettere su se stessi; riflettendo l'immagine, ci porta a riflettere su di noi. E lo Specchio, grazie a questa sua proprietà unica, ci invita a lasciar andare tutto ciò di noi che non è veramente nostro, fino a far emergere la nostra parte celeste ed eterna, *Ciò Che Non Ha Fine.*

PER QUESTO LO SPECCHIO È UNA CHIAVE EVOLUTIVA NELLA VITA. OSSERVANDOCI CON OCCHI PURI E CON LA MENTE CHIARA, CREDENDO A QUELLO CHE VEDIAMO, POTREMO ESSERE REALISTI NEL NOSTRO PRESENTE, SENZA CREARE FILM E PROIETTARE DISTORSIONI DELLA VERITÀ O VIVERE IN UNA REALTÀ INESISTENTE – IL CHE SUCCEDERE MOLTO PIÙ DI QUANTO CREDIAMO. DOBBIAMO ESSERE CAPACI DI VEDERCI CON CHIAREZZA E CON LA GIUSTA MISURA, SENZA FRONZOLI, COLORI O ETICHETTE CHE DISTRAGGONO DA CIÒ CHE IMPORTA VERAMENTE – L'ESSENZA, CIÒ CHE NON HA FINE.

MEDITAZIONE DEL PONTE DELL'ARCOBALENO CIRCUMPOLARE

<http://www.13lune.it/arguments.php?idArgs=36>

N S 1. 30. 7. 8. Dali. Onice. Mantra: OM. Corona. Unità Psi Crono: Kin 108, Portale di Attivazione Galattica (mercoledì 17-1-2018)

TEMPESTA INTONANTE BLU – Kin 239 – Portale di Attivazione Galattica

TEMPESTA: Azione: **CATALIZZARE.** Potere: **AUTOGENERAZIONE.**
Essenza: **ENERGIA.**

INTONANTE: Azione: **COMANDARE.** Potere: **AUTORITÀ.** Essenza: **RADIANZA.**

La Torre Intonante riunisce le risorse e irradia il comando.

Eptade 26, Bianca: *“La Meditazione Riflette l'Autogenerazione”*. Quando ciò che vediamo in noi non ci piace, arriva la Tempesta e comincia a mostrarci che si può cambiare, che l'energia non si crea né si distrugge, semplicemente si trasforma, che

l'infelicità e la felicità dipendono da una visione espansa e che l'accettazione è la chiave dei momenti critici del presente.

PER ESSERE POTENTI E MANTENERE UN LIVELLO DI ENERGIA ADEGUATA, DOBBIAMO SAPERE QUANDO È IL MOMENTO DI CAMBIARE, DI LASCIARCI ALLE SPALLE LA STRADA VECCHIA ED IMBOCCARE QUELLA NUOVA. LA VITA HA STRADE INFINITE CREATE DALLA MENTE PER EVOLVERE LA COSCIENZA. IN OGNI MOMENTO C'È LUCE E IN ESSO COESISTONO DIVERSE ALTERNATIVE SU CUI POSSIAMO ESERCITARE LA NOSTRA LIBERTÀ DI SCELTA. UTILIZZIAMO LA VISIONE SUPERIORE PER DECIDERE E CI LANCIAMO, AVANZANDO CONTINUAMENTE, USANDO LA NOSTRA ENERGIA PERSONALE.

**FIN QUI ABBIAMO STABILITO LA
BASE GALATTICA DELL'AZIONE**

N S 1. 30. 7. 9. Seli. Ossidiana. Mantra: HRAM. Radice. Unità Psi Crono: Kin 108, Portale di Attivazione Galattica (giovedì 18-1-2018)

SOLE RITMICO GIALLO – Kin 240

SOLE: Azione: ILLUMINARE. Potere: FUOCO UNIVERSALE. Essenza: VITA.
RITMICO: Azione: EQUILIBRARE. Potere: ORGANIZZARE. Essenza: UGUAGLIANZA.

Camera Ritmica, organizza l'uguaglianza. Amministra la sfida.

A volte, quando agiamo con un intento determinato, è come lasciarci accecare dalla luce del Sole senza riuscire a vedere che cos'altro c'è; apparendoci meraviglioso, potrebbe essere una trappola che viene dipinta in modo da sembrare attraente, quando in realtà è una forma di dipendenza da altri. Cura la tua organizzazione di ciò che è importante, non lasciare che altri ti facciano perdere l'equilibrio con ciò che dicono sulla tua vita.

ESISTE UNA LUCE DENTRO OGNI ESSERE UMANO CHE SI VA LIBERANDO DALLA NEBBIA CHE LA COPRE, QUANDO NELLA VITA COMINCIA AD ESSERE INTEGRO E ORGANIZZA LE SUE AZIONI IN RELAZIONE A CIÒ CHE SENTE E PENSA. L'ARMONIA SI PRODUCE QUANDO ABBIAMO LA SENSAZIONE CHE CIÒ CHE CREIAMO CON LA MENTE SUPERIORE È IN ACCORDO CON CIÒ CHE CI ILLUMINA IL CAMMINO DELLA VITA. FACCIAMO REGOLARMENTE UN ESAME DI COSCIENZA PER VEDERE SE SIAMO IN ACCORDO CON LA VITA CHE FACCIAMO?

N S 1. 30. 7. 10. Gamma. Cristallo. Mantra: HRAHA. Terzo Occhio. Unità Psi Crono: Kin 108, Portale di Attivazione Galattica (venerdì 19-1-2018)

DRAGO RISONANTE ROSSO – Kin 241 – Portale di Attivazione Galattica DRAGO: Azione: NUTRIRE. Potere: NASCITA. Essenza: ESSERE.

RISONANTE: Azione: **ISPIRARE.** Potere: **CANALIZZARE.** Essenza: **SINTONIA.**

La Camera Risonante canalizza la sintonia. Sintonizza servizio e azione.

Oggi cominciano gli ultimi 20 giorni dello Tzolkin di 260 unità. Ogni volta che appare, il Drago ci porta nuove opportunità di vita, ci nutre per aiutarci a rinascere con nuove idee, lavori, creazioni, visioni e soprattutto decisioni. Poiché stiamo evolvendo, la nostra vita non può mai essere statica e immobile. Percorriamo il nostro cammino un passo alla volta, andando avanti con riflessione mentale e comunicando con sentimento.

È UN BUON MOMENTO PER RIFLETTERE E VISUALIZZARE A CHE PUNTO CI TROVIAMO SPIRITUALMENTE IN QUESTO MOMENTO E VEDERE SE È QUELLO CHE VOGLIAMO O SE ABBIAMO BISOGNO DI CAMBIAMENTI PIÙ O MENO PROFONDI. LA VITA È MERAVIGLIOSA E SE QUALCOSA NON FLUISCE È IMPORTANTE CERCARE LE SOLUZIONI PER RISOLVERE IL PROBLEMA; SE NON CE NE SONO, NON SI PUÒ FAR ALTRO CHE UNA COSA: ACCETTARE LA VITA COME SI PRESENTA, CON AMORE E SENZA SENSI DI COLPA. È LA COSA MIGLIORE CHE HO E NON VOGLIO SPRECARLA!

N S 1. 30. 7. 11. Kali. Argento. Mantra: HRIM. Centro Segreto. Unità Psi Crono: Kin 113, Portale di Attivazione Galattica (sabato 20-1-2018)

VENTO GALATTICO BLANCO – Kin 242

VENTO: Azione: **COMUNICARE.** Potere: **SPIRITO.** Essenza: **RESPIRO.**

GALATTICO: Azione: **MODELLARE.** Potere: **ARMONIZZARE.** Essenza: **INTEGRITÀ.**

La Camera Galattica modella l'integrità. L'azione ottiene la forma.

Oggi facciamo un ripasso dell'onda precedente, quella del Vento, e vediamo se l'abbiamo integrata nella nostra vita; vedi:

<http://www.13lune.it/fileupload/ondvent.pdf>. Un giorno la telepatia sarà un dato di fatto e i pensieri si trasmetteranno senza parole, ma oggi è ancora necessaria la comunicazione verbale, poiché i nostri pensieri non sono sempre positivi e se gli altri potessero leggerli sarebbe un bel guaio. Per questo dobbiamo preservare la nostra integrità, agire in consonanza a ciò che pensiamo, diciamo e facciamo: così la vita sarà un modello di comunicazione a partire dallo spirito.

IL VENTO È POTENTE E TRASPORTA DI TUTTO, DA OGGETTI FISICI CHE SI POSSONO VEDERE A PENSIERI E MESSAGGI INVISIBILI AI NOSTRI OCCHI – MA CHE, SE SIAMO SUFFICIENTEMENTE ATTENTI, I SENSI INTERIORI PERCEPISCONO. CI ARRIVANO IDEE, IMMAGINI, VISIONI, PAROLE E ALTRO, CHE SONO LA BASE SU CUI DECIDIAMO IL MODO IN CUI AGIRE DOPO AVER ANALIZZATO E DECISO. LO SPIRITO CI PARLA PER MEZZO DELL'AMBIENTE, DEGLI AMICI, DELLA VOCE INTERIORE, DEGLI ANGELI CUSTODI... E NOI DOBBIAMO ESSERE SEMPRE IN ASCOLTO, RITAGLIANDOCI OGNI

GIORNO MOMENTI LIBERI DA STIMOLI ESTERNI. IL VENTO TRASMETTE E IO RICEVO!

N S 1. 30. 7. 12. Alfa. Turchese. Mantra: HRAUM. Gola. Unità Psi Crono: Kin 113, Portale di Attivazione Galattica (domenica 21-1-2018)

NOTTE SOLARE BLU – Kin 243

NOTTE: Azione: **SOGNARE**. Potere: **ABBONDANZA**. Essenza: **INTUIZIONE**.

SOLARE: Azione: **REALIZZARE**. Potere: **PULSARE**. Essenza: **INTENZIONE**.

La Torre Solare pulsa l'intenzione. L'azione è posta in movimento.

La natura, come l'uomo, di notte riposa, dorme, sogna, ripara i suoi organi per riprendere vita quando il Sole sorge nuovamente all'orizzonte. Realizziamo ogni giorno gli stessi rituali che sono già registrati mentalmente e che a volte ripetiamo come automi regolati da un orologio interiore che funziona alla perfezione. È importante spezzare questa routine, essere coscienti di ciò che viviamo, ascoltare l'intuizione e cambiare le nostre abitudini per adattare alle situazioni del momento. La vita è meravigliosa e offre tante opportunità... che ci sfuggiranno se ci appiattiamo sulla routine, invece di fidarci dell'intuizione e permettere ai nostri sogni di avverarsi.

RICORDI I SOGNI CHE AVEVI DA PICCOLO? COSA PENSAVI CHE SARESTI DIVENTATO DA ADULTO? QUEI SOGNI ERANO TUOI O LI HAI EREDITATI DALLA TUA FAMIGLIA? HAI SCELTO LA PROFESSIONE CHE VIBRAVA DENTRO DI TE INTERIORMENTE O QUELLA CHE TI INDICAVANO PROFESSORI E FAMILIARI? SEI UGUALE A TUO PADRE O A TUA MADRE QUASI IN TUTTO? NON È UN BENE NÉ UN MALE, MA È IMPORTANTE SCIOGLIERE I NODI DI DIPENDENZA FAMILIARE E DECIDERE DI ESSERE QUELLO CHE VIBRA DENTRO DI TE. SIAMO EREDI DEI GENI FAMILIARI, MA IL NOSTRO ESSERE INTERIORE È SEPARATO E I SUOI DUBBI E LE SUE INCLINAZIONI MERITANO DI ESSERE SPERIMENTATI. GUARDA DENTRO DI TE E FA' CHE LA TUA MENTE RAGIONI INTUITIVAMENTE, DANDO LE IL GIUSTO VALORE!

FIN QUI L'ESTENSIONE SOLARE DEL RITMO DELL'AZIONE

N S 1. 30. 7. 13. Limi. Argento. Mantra: HRUM. Plesso Solare. Unità Psi Crono: Kin 113, Portale di Attivazione Galattica (lunedì 22-1-2018)

SEME PLANETARIO GIALLO – Kin 244

SEME: Azione: **INDIVIDUARE**. Potere: **FIORITURA**. Essenza: **CONSAPEVOLEZZA**.

PLANETARIO: Azione: **PRODURRE**. Potere: **PERFEZIONARE**. Essenza: **MANIFESTAZIONE**.

La Camera Planetaria perfeziona la manifestazione. Azione e sfida s'incontrano.

Vinal 10, YAX: *“Dove l'iniziato rischiarla la sua mente, prendendo in considerazione ciò che non è ancora maturo”*. Oggi è il momento ideale per

manifestare quello che la nostra mente creatrice è stata capace di visualizzare in precedenza come progetto. E con consapevolezza ci rendiamo conto che siamo cambiati, che il Seme che eravamo tempo fa e che piantammo con emozione, ha fruttificato e i suoi frutti ci confortano perché in realtà hanno il nostro stesso aroma e il loro aspetto è quello che abbiamo creato nel tempo. Ci siamo perfezionati consapevolmente, siamo persone migliori, più gioiose, con una visione più chiara di quello che chiediamo alla vita e del modo in cui la indirizziamo per realizzarlo.

LA NOSTRA MENTE È COSÌ POTENTE CHE SE LE LASCIAMO BRIGLIA SCIOLTA SI SCATENA ED ESERCITA UN POTERE INDIPENDENTE. IN QUESTO SENSO, NOI SIAMO IL CAVALLERIZZO CHE TIENE LE REDINI E LE DICE DOVE ANDARE, SE A DESTRA, A SINISTRA O AL CENTRO – A SECONDA DEL MOMENTO E DELLA SITUAZIONE, PERCHÉ, GRAZIE A DIO, LE NOSTRE OPINIONI CAMBIANO NEL TEMPO, MAN MANO CHE EVOLVIAMO LA COSCIENZA. CIÒ CHE IERI SEMBRAVA ETICAMENTE APPROPRIATO, OGGI POSSIAMO VEDERLO COME QUALCOSA DI INDEGNO DI NOI, CHE VA MODIFICATO. COSÌ È LA VITA: AVANZIAMO IN VISIONE, CREAZIONE, COSCIENZA – E CAMBIANDO LE DECISIONI!

N S. 1. 30. 7. 14. Silio. Oro. Mantra: HRAIM. Cuore. Unità Psi Crono: Kin 206 (martedì 23-1-2018)

SERPENTE SPETTRALE ROSSO – Kin 245 – Segno Chiaro della Tomba di Pacal Votan

SERPENTE: Azione: **SOPRAVVIVERE**. Potere: **FORZA VITALE**. Essenza: **ISTINTO**.

SPETTRALE: Azione: **LASCIAR ANDARE**. Potere: **DISSOLVERE**. Essenza: **LIBERAZIONE**.

La Camera Spettrale libera dal servizio. L’Azione dissolve il servizio.

È un giorno ideale per liberarci del passato, di quello che abbiamo attivato per trasformarci in Aquila nella sua onda incantata; ciò che è obsoleto, che non ci è più di nessun aiuto, lo dissolviamo e voltiamo pagina, pronti per ricevere il nuovo. Sopravvivere è la qualità del Serpente e oggi come oggi significa capacità di adattamento; è da lui che deriva la forza vitale che ci ricarica. L’istinto è telepatia incarnata, ci dice quando è il momento di liberarci di ciò che ci toglie forza ed energia... e ci dà l’impulso per realizzare la visione.

SOPRAVVIVERE E RIPRODURSI SONO I FINI EVOLUTIVI PRIMARI – OGNI ALTRO FINE EVOLUTIVO VIENE DOPO. ADATTARSI NON DEVE SIGNIFICARE CADERE NELLA ROUTINE CHE CI INTRAPPOLA E NON CI FA VEDERE ALTRE VIE. SAPENDO ISTINTIVAMENTE COSA È MEGLIO PER NOI, GRAZIE ALLA FORZA VITALE CI LIBERIAMO DI QUESTA RIPETITIVITÀ, LASCIAMO ANDARE E COMINCIAMO A VOLARE COME IL SERPENTE PIUMATO: CI SIAMO TRASFORMATI INTERIORMENTE E LA NOSTRA VITA SI È ILLUMINATA.

MEDITAZIONE DEL PONTE DELL'ARCOBALENO CIRCUMPOLARE

<http://www.13lune.it/arguments.php?idArgs=36>

N S 1. 30. 7. 15. Dali. Onice. Mantra: OM. Corona. Unità Psi Crono: Kin 207 (mercoledì 24-1-2018)

ALLACCIATORE DEI MONDI CRISTALLO BIANCO – Kin 246

ALLACCIATORE DEI MONDI: Azione: **UGUAGLIARE.** Potere: **MORTE.** Essenza: **OPPORTUNITÀ.**

CRISTALLO: Azione: **UNIVERSALIZZARE.** Potere: **CONSACRARE.** Essenza: **COOPERAZIONE.**

La Camera Cristallo consacra alla cooperazione. Si riunisce la Tavola Rotonda, si condivide l'azione passata e si prepara l'azione futura.

Eptade 27, Blu: *“L'Autogenerazione Catalizza l'Illuminazione”*. Celebriamo la Riunione Cristallo dei Maghi della Terra, organizzata dalla Famiglia Terrestre Cardinale: Allacciatore dei Mondi Bianco, Scimmia Blu, Guerriero Giallo e Drago Rosso; si ripassa l'onda incantata in corso, dell'Aquila Blu e si prepara quella successiva della Stella Gialla. È importante cooperare con gli altri, condividere, dal momento che siamo tutti uguali. Le opportunità che la vita ci presenta sono universali, ma ciascun essere umano le vive in maniera diversa: possiamo sperimentarle tutti, ma ognuno a modo suo. Perché la vita è fatta per essere vissuta in comunità, cooperando, realizzando obiettivi comuni insieme; l'unione fa la forza e la società funziona se tutti possono essere felici.

CONDIVIDERE CIÒ CHE CI RENDE FELICI PUÒ MOLTIPLICARE LA FELICITÀ? SIAMO CAPACI DI CERCARE LA FELICITÀ E DI CONDIVIDERLA CON GLI ALTRI ESSERI UMANI? VEDIAMO LA VITA SEMPRE ALLO STESSO MODO? CREIAMO PACE E ARMONIA CON LA NOSTRA PECULIARE MANIERA DI ESSERE? PER COSA UTILIZZIAMO LA MENTE PODEROSA E PRODIGIOSA? LA MORTE CI FA PAURA? ABBIAMO LE NOSTRE IDEE PERSONALI SU DI ESSA O NON ABBIAMO MAI VERAMENTE RIFLESSO SUL SUO INELUTTABILE ARRIVO, IN QUALCHE MOMENTO DEL FUTURO DELLA NOSTRA VITA?

**ABBIAMO COSÌ COMPLETATO LA
TRASFORMAZIONE PLANETARIA DELL'AZIONE.**

N S 1. 30. 7. 16. Seli. Ossidiana. Mantra: HRAM. Radice. Unità Psi Crono: Kin 208 (giovedì 25-1-2018)

MANO COSMICA BLU – Kin 247

MANO: Azione: **CONOSCERE.** Potere: **REALIZZAZIONE.** Essenza: **GUARIGIONE.**

COSMICA: Azione: **TRASCENDERE.** Potere: **PERSEVERARE.** Essenza: **PRESENZA.**

Il Portale Cosmico trascende e spicca il volo magico. Ritorno magnetico.

Il volo dell'Aquila si conclude con la Mano: conoscenza, realizzazione, guarigione. Ogni azione che realizziamo, ogni pensiero che formuliamo, ogni emozione che esprimiamo e ogni sentimento che proviamo, sono assolutamente personali e si basano sulla conoscenza che abbiamo di noi stessi, del modo in cui ci relazioniamo con l'ambiente in cui trascorriamo la nostra vita di ogni giorno. Dopo aver vissuto determinate esperienze è necessario trascenderle, realizzare che fanno parte di un passato ormai superato, in modo che non ci possano ferire quando qualcosa o qualcuno ce le ricordi, ma che ci facciano semplicemente sorridere. Ma come si fa? Semplicemente accettando e abbracciando ciò che spesso è incomprensibile per la mente umana ma che non possiamo lasciare che ci amareggi la vita.

NON LASCIARE CHE LA VITA TI SFUGGA DI MANO, SII PARTE ATTIVA E DECISIVA IN ESSA. SEI PADRONE DELLE TUE DECISIONI, DEI TUOI ERRORI COSÌ COME DEI TUOI SUCCESSI, DELLE TUE VERITÀ E DELLE TUE BUGIE, DELLE TUE AZIONI E DELLE TUE REAZIONI, CHE HANNO IL FINE DI PORTARTI ALLA FELICITÀ E ALL'AMORE, CHE PUÒ TUTTO PERCHÉ VIENE DIRETTAMENTE DA DIO: TI COLMERÀ DI BENEDIZIONI E SENTIRAI CHE NELLE TUE VENE SCORRE SANGUE UMANO MA ANCHE ENERGIA DIVINA ONNIPOTENTE. CONOSCI TE STESSO E TUTTO IL RESTO CAMBIERÀ IN DIREZIONE DEL TUO CAMMINO DI ASCENSIONE VERSO LA COSCIENZA SUPERIORE E LA SOVRA COSCIENZA – COME DICEVA AUROBINDO. SIAMO ANIME PODEROSE IN CERCA DELL'ILLUMINAZIONE E DELL'ASCENSIONE DIVINA!

E DA QUI CI TRASFERIAMO COSMICAMENTE ALL'ONDA INCANTATA DELLA STELLA GIALLA E REALIZZIAMO IL RITORNO MAGNETICO.

Testo di Maria Teresa Rodriguez, Kin 94 mariateresamaya@gmail.com
www.ondaencantada.com www.13lunas.net www.mariateresarodriguez.com
www.galacticspacebook.com www.lawoftime.org www.portaldeconciencia.com

Tradotto dall'Equipe Traduttori PAN Italia www.13lune.it