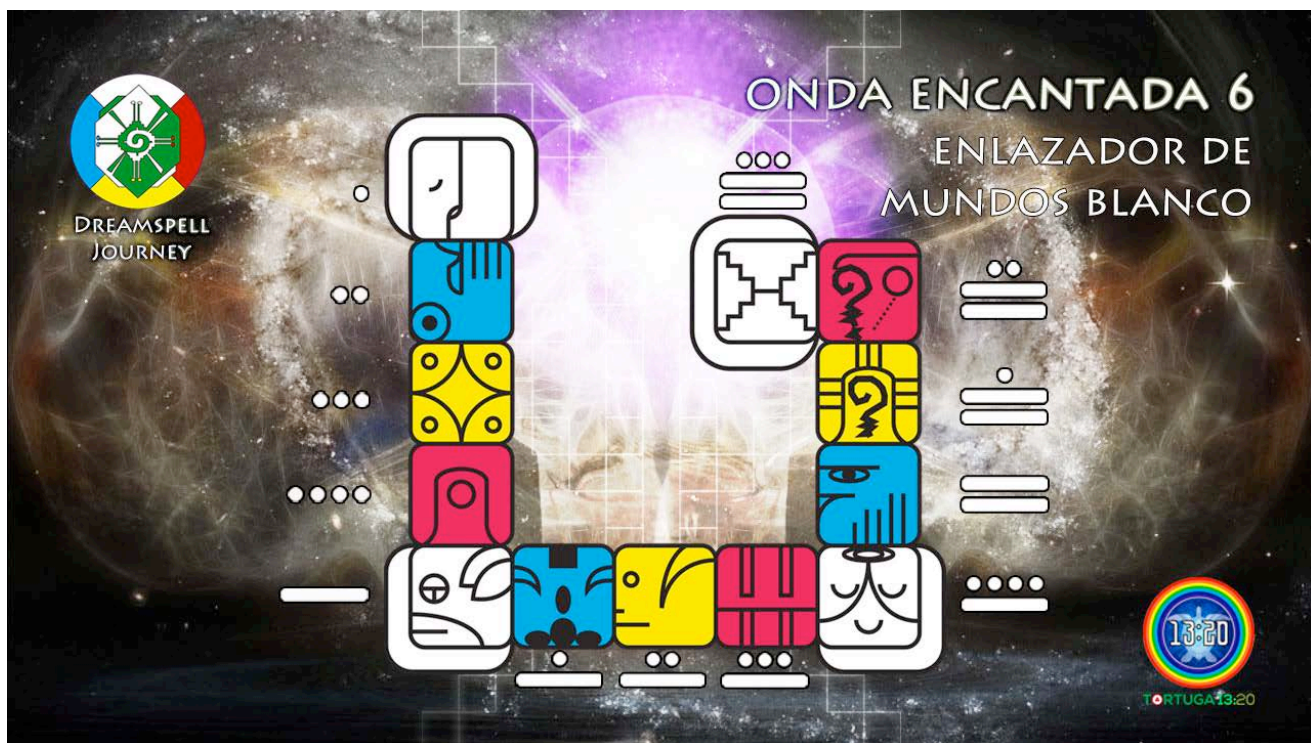


# ONDA INCANTATA DELL'ALLACCIATORE DEI MONDI BIANCO

## Potere della Morte

(dal 18 febbraio al 2 marzo 2021 -Anno della Tempesta Lunare Blu)



**N S 1. 33. 8. 12. Alfa. Turchese. Mantra: HRAUM. Gola. Unità Psi Crono: KIN 144 (giovedì 18-2-2021)**

**ALLACCIATORE DEI MONDI MAGNETICO BIANCO - Kin 66**

**ALLACCIATORE:** Azione: **UGUAGLIARE.** Potere: **MORTE.** Essenza: **OPPORTUNITÀ.**

**MAGNETICO:** Azione: **ATTRARRE.** Potere: **UNIFICARE.** Essenza: **PROPOSITO.**  
Portale Magnetico, unifica il Proposito. Qual è la mia meta?

Da quando nasciamo, la vita si manifesta come gli anelli di una catena che creano una collana di opportunità, tutte collegate tra loro, che formano una sola unità. Questo non vuol dire che la nostra vita personale sia monotona e noiosa: questi anelli possono essere multicolore, di pietre preziose e semipreziose, come ad esempio le buone azioni che compiamo.

Fin dall'antichità l'essere umano ha indossato abiti e accessori che lo hanno fatto sentire migliore e molto importante nelle relazioni coi componenti della comunità in cui vive. Ma anche se ci sono aspetti esteriori o interiori che ci differenziano gli uni dagli altri, ci fanno sentire speciali e ci accomunano a determinati gruppi di persone, in definitiva siamo tutti uguali.

E anche se la nostra vita quotidiana è regolata dalla routine, ogni istante è nuovo, ci fa dare l'addio a quello precedente, ci fa morire al passato e nascere nel presente.

Quante volte abbiamo voltato pagina, dopo aver vissuto situazioni complicate? E quante volte abbiamo desiderato che un determinato momento passasse al più presto, per vergogna, pena, tristezza o disperazione? Ti sei reso conto che il tempo è relativo? Quando ti diverti ti sembra che passi molto rapidamente; se invece soffri, lo percepisci con grande lentezza e i minuti sembrano ore. Due persone che vivono lo stesso momento, lo vivono in modo totalmente diverso. Sono i miracoli della creazione che viviamo in questo meraviglioso pianeta Terra.

Quando ci svegliamo al mattino, abbiamo la vita già organizzata per ogni momento del giorno? Come viviamo questa programmazione? Crediamo che sia la cosa migliore per noi e per sfruttare il nostro tempo? Lavoriamo per vivere o viviamo per lavorare? È una domanda la cui risposta richiede una profonda riflessione. Quando siamo molto indaffarati, facendo una cosa dopo l'altra, è come se non fossimo coscienti che è possibile avere altre opportunità, diverse – che però non riusciamo a vedere perché “non abbiamo tempo” per riconoscerle.

In che modo utilizziamo il nostro tempo quotidiano? Siamo attivi o passivi? Creiamo noi stessi, o ammiriamo solo le creazioni altrui? Quanto del nostro tempo dedichiamo all'arte, alla creazione, al piacere? O viviamo facendo solo quello che gli altri si aspettano da noi? Siamo condizionati dalle opinioni delle persone che conosciamo? Possiamo essere noi stessi, prendere le nostre decisioni in autonomia, e impiegare il nostro tempo nel modo che vogliamo veramente?

È importante imparare a prendere le decisioni autonomamente, da se stessi, poiché l'evoluzione della coscienza è personale e non trasferibile. Ogni cambiamento, ogni trasformazione è una prova che ci prepara al giorno in cui il cambiamento sarà decisivo, e ci risveglieremo su un altro piano, diverso da questo; avremo trascorso da questa vita all'altra, avremo incontrato il Grande Maestro il cui nome costituisce il più grande tabù: pronunciare questa parola in questa società, con l'attuale livello di consapevolezza collettiva, è sempre difficile, perché crediamo che la morte sia qualcosa che tocca agli altri; non accettiamo nemmeno di pensare a quando toccherà a noi. Il Dalai Lama a questo proposito ha affermato che noi occidentali viviamo come se non dovessimo mai morire, e moriamo come se non avessimo mai vissuto.

Quando la morte colpisce qualcuno molto vicino a noi, comprendiamo cosa significa la parola-chiave associata a questo glifo: opportunità. Nel vedere quella persona cara scomparire improvvisamente, lo smarrimento che ci pervade ci porta necessariamente a prendere in considerazione che un giorno il Grande Maestro ci farà visita, e non avremo più tempo né modo di fare più nulla in questa vita. Questa amara consapevolezza ci dà l'opportunità di attivarci, ci spinge a fare ciò che ci sta a cuore, perché nessuno può garantirci che avremo ancora tempo a disposizione; e allora non rimandiamo più, facciamo ciò che va fatto, perdiamo quella presunzione in base alla quale, seppur 'inconsapevolmente', ci comportiamo come se fossimo eterni, come se fossimo certi di avere sempre altro tempo per fare o dire quello che vogliamo fare o dire.

**LA VITA CI OFFRE MOLTEPLICI OPPORTUNITÀ, MA È NECESSARIO ESSERE SVEGLI E CONSAPEVOLI PER POTERLE RICONOSCERE E**

**COGLIERE. IL PIÙ DELLE VOLTE PERÒ, NON CE NE RENDIAMO CONTO E INDULGIAMO NELLA CREDENZA CHE SI TRATTA DI NULLA PIÙ CHE UNA CASUALE INTERFERENZA, UN INSIGNIFICANTE DETTAGLIO DELLA NOSTRA VITA QUOTIDIANA: UN INCONTRO, UNA CONVERSAZIONE, UN PENSIERO, UN'IMMAGINE, UNA RIFLESSIONE, QUALCOSA A CUI NON PRESTIAMO LA DOVUTA ATTENZIONE E CHE PASSA DAVANTI AL NOSTRO NASO SENZA CHE CI RENDIAMO CONTO DELLA SUA UNICITÀ, DELLA SUA QUALITÀ IRRIPIETIBILE.**

**SONO INNUMEREVOLI LE OPPORTUNITÀ CHE CI VENGONO OFFERTE PER MORIRE AL NOSTRO PASSATO E RINASCERE AL PRESENTE, DI LASCIARCI ALLE SPALLE CIÒ CHE È STATO E RICOMINCIARE. COME QUANDO FACCIAMO UNA INIZIAZIONE: CHE COSA AVVIENE REALMENTE, SE NON LA MORTE CERIMONIALE DEL VECCHIO SÉ E LA CONSEGUENTE NASCITA DI UN ESSERE NUOVO – TANTO CHE RICEVIAMO UN NUOVO NOME. LA VITA È MERAVIGLIOSA, CI OFFRE DIVERSE SITUAZIONI, ALCUNE 'FACILI' E ALTRE MOLTO 'DIFFICILI'; CIÒ CHE CONTA VERAMENTE È IL MODO IN CUI LE VIVIAMO. QUESTO È IL NOCCIOLO DEL PROCESSO EVOLUTIVO.**

Siamo nella Luna Galattica del Falco dell'Integrità. Vedi:

[http://www.13lune.it/fileupload/noos\\_137\\_it.pdf](http://www.13lune.it/fileupload/noos_137_it.pdf)

È l'Onda Incantata n° 6 dello Tzolkin, onda Bianca di Raffinazione; la sesta della Genesi del Drago e la seconda del Castello Bianco del Nord del Passaggio, Corte della Morte: *Raffina il Guerriero.*

L'Allacciatore dei Mondi Bianco è il segno n° 6 e negli Archetipi Galattici è **Lo Ierofante.**

**N S 1. 33. 8. 13. Limi. Giada. Mantra: HRUM. Plesso Solare. Unità Psi Crono: KIN 145 (venerdì 19-2-2021)**

**MANO LUNARE BLU – Kin 67**

**MANO:** Azione: **CONOSCERE.** Potere: **REALIZZAZIONE.** Essenza: **GUARIGIONE.**

**LUNARE:** Azione: **STABILIZZARE.** Potere: **POLARIZZARE.** Essenza: **SFIDA.**

La Camera Lunare polarizza la Sfida. Quali sono gli ostacoli?

Il tono Lunare è quello della Sfida, dell'ostacolo, del problema. Quando nella nostra vita di ogni giorno ci si presentano queste realtà, tendiamo a scansarle, a cercare il modo di schivarle, e vorremmo vivere senza doverle affrontare. Ma è precisamente così che opera l'evoluzione: sfide, problemi, ostacoli che troviamo sulla nostra strada sono esattamente ciò che ci spinge a dare il meglio di noi, a tirare fuori le nostre potenzialità inespresse, a risolvere le polarità e giungere alla stabilità. Davvero vorremmo una vita senza sfide?

**SPESSO EVITIAMO DI AFFRONTARE DETERMINATI PROBLEMI E APPROFONDIRE LA NOSTRA CONOSCENZA DI ALCUNE QUESTIONI SEMPLICEMENTE PERCHÉ VIVIAMO PIÙ TRANQUILLI COSÌ COME**

**SIAMO, SENZA AFFRONTARE QUEI TEMI. COSÌ FACENDO, PERÒ, DI FATTO ACCETTIAMO CHE LA NOSTRA CONOSCENZA RESTI LIMITATA, PARZIALE, RINUNCIAMO DELIBERATAMENTE A PROGREDIRE NELLA NOSTRA CAPACITÀ DI COMPrensIONE ED EVOLUZIONE. SIAMO COMUNQUE RESPONSABILI, ANCHE SE PREFERIAMO NON SAPERE.**

**N S 1. 33. 8. 14. Silio. Oro. Mantra: HRAIM. Cuore. Unità Psi Crono: KIN 156 (sabato 20-2-2021)**

**STELLA ELETTRICA GIALLA – Kin 68**

**STELLA:** Azione: **INFONDERE BELLEZZA**. Potere: **ELEGANZA**. Essenza: **ARTE**.

**ELETTRICA:** Azione: **VINCOLARE**. Potere: **ATTIVARE**. Essenza: **SERVIZIO**.

La Camera Elettrica attiva il servizio. Come posso raggiungere la meta?

Tempo non è denaro, Tempo È Arte, e noi siamo arte incarnata nel tempo. Stiamo sempre attenti a cogliere le opportunità per essere creativi, in ogni aspetto della nostra vita. Il nostro maestro diceva che dobbiamo fare della nostra vita un'opera d'arte. Attiviamo il nostro vincolo con l'arte, la nostra creatività, la nostra ricerca del bello, sviluppiamo le nostre capacità artistiche, creative, e facciamo della nostra vita un'opera d'arte!

**SE NON ABBIAMO UN HOBBY O UN'ESPRESSIONE CREATIVA PER ESPRIMERE LA NOSTRA ARTE, COSA FAREMO? ASPETTEREMO CHE ALTRI CI MOSTRINO COME SI FA, LASCIANDOCI L'AMARA CONSAPEVOLEZZA CHE AVREMMO POTUTO E DOVUTO OSARE DI PIÙ, E RIDURCI A COPIARE LA LORO TECNICA? SVILUPPIAMO LA NOSTRA ARTE PERSONALE, FACCIAMO CIÒ CHE FACCIAMO INFONDENDOCI ARTE E BELLEZZA, E LA NOSTRA VITA SARÀ PIÙ LUMINOSA, BRILLANTE, RICCA. SIAMO ARTISTI, TEMPO È ARTE, E LA VITA È LA FORMA D'ARTE PIÙ IMPORTANTE CHE VIVIAMO.**

**MEDITAZIONE DEL PONTE DELL'ARCOBALENO CIRCUMPOLARE!**

<http://www.13lune.it/arguments.php?idArgs=36>

**N S 1. 33. 8. 15. Dali. Onice. Mantra. OM. Corona. Unità Psi Crono: KIN 157 (domenica 21-2-2021)**

**LUNA AUTOESISTENTE ROSSA – Kin 69 - Portale di Attivazione Galattica.**

**LUNA:** Azione: **PURIFICARE**. Potere: **ACQUA UNIVERSALE**. Essenza: **FLUSSO**.

**AUTOESISTENTE:** Azione: **MISURARE**. Potere: **DEFINIRE**. Essenza **FORMA**.

La Camera Autoesistente definisce la forma. Qual è la forma dell'Azione?

Eptade 31, Blu: *“Hunab Ku Trasmette l'Unità della Totalità come Auto-Generazione”*. La Luna ci invita a centrarci e a riflettere sulle circostanze presenti per definire bene ciò che cerchiamo e dare forma alla nostra espressione. Ogni momento è un'opportunità, un anello nella catena della nostra vita che però si aggancia a qualcos'altro e permetterà di evolvere. Dobbiamo lavorare alla purificazione delle nostre emozioni, che non sono più pure, riconoscendo e cogliendo le opportunità che ci vengono offerte per farlo e dare così forma al nostro sé superiore risplendente.

**QUANDO SIAMO SOPRAFFATTI DALLE EMOZIONI, MAGARI PERCHÉ QUALCUNO CI PARLA MALE DI UNA PERSONA CARA OPPURE METTE IN DUBBIO IL NOSTRO OPERATO, POSSIAMO AVERE LA FORZA DI RESPIRARE PROFONDAMENTE, FERMARE IL CHIACCHIERICCIO INTERNO DELLA MENTE E CERCARE DI GESTIRE LA SITUAZIONE SENZA PERMETTERE ALL'EMOTIVITÀ DI DOMINARE IL NOSTRO RESPONSO, CHE POTREBBE CAUSARE SOFFERENZA, A NOI O AD ALTRI. IMPARIAMO A SENTIRE CHE TUTTO PASSA E LASCIA IN NOI UN ARRICCHIMENTO IN TERMINI DI APPRENDISTATO PERSONALE. SPESSO NON CAPIAMO QUELLO CHE SUCCEDDE, O NON LO ACCETTIAMO NEL MOMENTO, MA ANCHE QUESTO FA PARTE DELLA VITA E DEL PROCESSO DI EVOLUZIONE DELLA COSCIENZA.**

**N S 1. 33. 8. 16. Seli. Ossidiana. Mantra: HRAM. Radice. Unità Psi Crono: KIN 158 (lunedì 22-2-2021)**

**CANE INTONANTE BIANCO – Kin 70**

**CANE:** Azione: **AMARE**. Potere: **CUORE**. Essenza: **LEALTÀ**.

**INTONANTE:** Azione: **COMANDARE**. Potere: **AUTORITÀ**. Essenza: **RADIANZA**.

La Torre Intonante riunisce le risorse e irradia il comando.

Ognuno di noi ha il proprio potere e può prendere le sue decisioni da sé, autonomamente; tuttavia spesso, quando è il momento di assumersi le proprie responsabilità, ci nascondiamo. La lealtà consiste anche nella coerenza con le proprie credenze e le scelte che facciamo, giorno per giorno. EsercitiAMO la nostra autorità coerentemente? Siamo consapevoli del potere che abbiamo, che hanno le nostre azioni, gesti, parole? Ce ne assumiamo la responsabilità? EsercitiAMOCI nell'amare incondizionatamente, nell'essere leali e agire dal cuore; solo così acquisteremo ancor più potere e la nostra autorità sarà riconosciuta e onorata.

**IL VERO POTERE, L'AUTENTICA AUTORITÀ NON SONO QUELLI IMPOSTI, CALATI DALL'ALTO, BENSÌ QUELLI CHE VENGONO RICONOSCIUTI COME TALI DAL GRUPPO, DALLA COMUNITÀ. PROVENGONO DAL PROFONDO DELL'INTERIORITÀ, NON DALL'ESTERNO. MA SPESSO RINUNCIAMO AL NOSTRO POTERE E AD ESERCITARE LA NOSTRA AUTORITÀ, RIPARTENDOLI TRA PERSONE E SITUAZIONI ESTERNE, RENDENDO COSÌ PIÙ DIFFICILE RICONOSCERE CHE SONO NOSTRI E RIAPPROPRIARCENE.**

**FIN QUI ABBIAMO STABILITO LA BASE GALATTICA DELL'AZIONE**

**N S 1. 33. 8. 17. Gamma. Cristallo. Mantra: HRAHA. Terzo Occhio. Unità Psi Crono: KIN 159 (martedì 23-2-2021)**

**SCIMMIA RITMICA BLU – Kin 71**

**SCIMMIA:** Azione: **GIOCARE**. Potere: **MAGIA**. Essenza: **ILLUSIONE**.

**RITMICA:** Azione: **EQUILIBRARE**. Potere: **ORGANIZZARE**. Essenza: **UGUAGLIANZA**.

La Camera Ritmica organizza l'uguaglianza. Amministra la sfida.

Conducendo una vita quotidiana dominata dalla routine, finiamo col dimenticare che viviamo in un mondo magico e meraviglioso, che si rivela a noi momento per momento e che possiamo co-creare positivamente con il nostro potere magico. Tendiamo a credere che la magia sia qualcosa di irreali e leggendario, quando invece la magia esiste, è sempre esistita, e viene usata da tempi immemorabili, spesso contro di noi, al fine di soggiogarci, dominarci, controllarci. Diventando consapevoli del nostro potere magico ed esercitandolo, torniamo in equilibrio, abbandoniamo la routine e il pensiero unico condizionato dominante, e possiamo dedicarci al gioco e alla magia, riportando allegria e gioia nel nostro quotidiano.

**QUANDO RICORDIAMO CHE OGNI MOMENTO È UNICO E IRRIPETIBILE, MAGICO E MERAVIGLIOSO, COMPRENDIAMO IL VALORE DI UN SORRISO, DI UN ABBRACCIO, DI UNA PREMURA, DI UN GIOCO. SOTTRAENDOCI ALLA CORSA A OSTACOLI INCESSANTE CHE È DIVENTATA LA NOSTRA VITA QUOTIDIANA, RECUPERIAMO LA CALMA, CI CENTRIAMO E TROVIAMO IL NOSTRO EQUILIBRIO. GIOCHIAMO AD ESSERE FELICI E A RIEMPIRE LA NOSTRA GIORNATA DI MAGIA!**

**N S 1. 33. 8. 18. Kali. Argento. Mantra: HRIM. Centro Segreto. Unità Psi Crono: KIN 160 (mercoledì 24-2-2021)**

**UMANO RISONANTE GIALLO – Kin 72 – Portale di Attivazione Galattica.**

**UMANO: Azione: INFLUENZARE. Potere: LIBERO ARBITRIO. Essenza: SAGGEZZA.**

**RISONANTE: Azione: ISPIRARE. Potere: CANALIZZARE. Essenza: SINTONIA.**

La Camera Risonante canalizza l'ispirazione. Sintonizza servizio e azione.

È possibile, oggi, cercare e trovare la sintonizzazione con energie più elevate, che sentiamo e riconosciamo come superiori al livello umano; seguendo le tracce di queste ispirazioni eleviamo la nostra saggezza, e usiamo la nostra libertà di scelta per esercitare influenza positiva su tutto ciò che ci circonda e su tutti coloro che ci stanno vicino. Canalizzando le energie di esseri superiori di luce e amore, riceveremo i loro messaggi che saranno per noi fonte di grande ispirazione .

**COSA PENSI DELLA CANALIZZAZIONE? LA RITIENI POSSIBILE? CREDI DI ESSERNE CAPACE? È POSSIBILE CHE TUTTI GLI ESSERI UMANI POSSANO ENTRARE IN CONNESSIONE E RICEVERE INFORMAZIONE? DA COSA DIPENDE? ANCHE SE LE PAROLE O IMMAGINI PROVENGONO DA UN LUOGO AL DI LÀ DELLA NOSTRA MENTE, ESSE VENGONO TRASMUTATE E RESE INTELLEGIBILI PER NOI, TRASDOTTE NELLE FORME CHE DIAMO AL NOSTRO PENSARE, CREDERE, SENTIRE. SGOMBERA LA MENTE, USA LA TUA LIBERTÀ PER SOTTRARTI AI CONDIZIONAMENTI! CREA, SENTI, E STABILISCI LA CONNESSIONE CON LE ENERGIE SUPERIORI!**

**N S 1. 33. 8. 19. Alfa. Turchese. Mantra: HRAUM. Gola. Unità Psi Crono: KIN 161 (giovedì 25-2-2021)**

**VIANDANTE DEL CIELO GALATTICO ROSSO – Kin 73**

**VIANDANTE DEL CIELO:** Azione: **ESPLORARE**. Potere: **SPAZIO**. Essenza: **VIGILANZA**.

**GALATTICO:** Azione: **MODELLARE**. Potere: **ARMONIZZARE**. Essenza: **INTEGRITÀ**.

La Camera Galattica modella l'integrità. L'Azione ottiene la forma.

Oggi facciamo un ripasso dell'onda incantata precedente, del Viandante del Cielo, e vediamo se l'abbiamo integrata nella nostra vita; vedi:

<http://www.13lune.it/fileupload/ovian.pdf>. In momento come questo, in cui le nostre libertà vengono ridotte, negate, represses, è più che mai necessario vigilare sulle nostre azioni; ora che la nostra possibilità di viaggiare è fortemente limitata, possiamo dedicarci all'esplorazione dei diversi tipi di spazio – della mente, del cuore, del rituale, ecc.

**FIN DA QUANDO NASCIAMO CAMMINIAMO SULLA TERRA, MA GUARDIAMO VERSO IL CIELO. OGNI MOMENTO ABBIAMO LA POSSIBILITÀ DI CAMBIARE, DI ESPLORARE SPAZI NON MAPPATI, DI CONOSCERE ALTRE PROSPETTIVE, DI ESSERE PIÙ COERENTI CON NOI STESSI, CON LE NOSTRE CREDENZE E CONVINZIONI. ESPLORIAMO LE STRADE CHE SI APRONO DAVANTI A NOI, DECIDIAMO CONSAPEVOLMENTE LA DIREZIONE DA PRENDERE E VIGILIAMO PER POTER RICONOSCERE E SFRUTTARE LE OPPORTUNITÀ CHE CI VENGONO OFFERTE.**

**N S 1. 33. 8. 20. Limi. Giada. Mantra: HRUM. Plesso Solare. Unità Psi Crono: KIN 162 (venerdì 26-2-2021)**

**MAGO SOLARE BIANCO – Kin 74**

**MAGO:** Azione: **INCANTARE**. Potere: **ATEMPORALITÀ**. Essenza: **RICETTIVITÀ**.

**SOLARE:** Azione: **REALIZZARE**. Potere: **PULSARE**. Essenza: **INTENZIONE**.

La Torre Solare pulsa l'intenzione. L'Azione è posta in movimento.

Oggi possiamo approfittare dell'energia del giorno per aumentare la nostra ricettività, entrando in connessione con gli esseri che, da altri piani dell'esistenza, ci aiutano ad elevare la coscienza. Consapevoli del nostro potere di spezzare gli incantesimi vecchi e malevoli di cui siamo vittima, possiamo pronunciarne di nuovi, realizzando tutto quello che ci fa progredire sulla via dell'evoluzione della coscienza. È la atemporalità il segreto del mago, è il suo essere continuamente nel qui e ora, nell'eterno presente, che gli dà il potere di modificare magicamente la realtà.

**L'ALLACCIATORE DEI MONDI CI RICORDA CHE LA MORTE È IL GRANDE MAESTRO, E IL MAGO CI RICORDA CHE OGNI INCANTESIMO CHE SPEZZIAMO EQUIVALE AD UNA MORTE RITUALE, E A UNA SUCCESSIVA RINASCITA. LA RICETTIVITÀ CI PERMETTE DI COGLIERE LE OPPORTUNITÀ E DI SVILUPPARE LE NOSTRE QUALITÀ SPIRITUALI. SE VIVIAMO LA DIMENSIONE DELL'ATEMPORALITÀ, DIVENIAMO CONSAPEVOLI CHE NON ESISTE PRINCIPIO NÉ FINE, E OGNI MOMENTO È UN'OPPORTUNITÀ PER ELEVARE LA COSCIENZA E LA FREQUENZA, SIA PERSONALE CHE PLANETARIA. CREDI NELLA POSSIBILITÀ CHE LA**

**RICETTIVITÀ TI PERMETTA DI RICEVERE I MESSAGGI CHE PROVENGONO DALL'ALTO?**

**FIN QUI L'ESTENSIONE SOLARE DEL RITMO DELL'AZIONE**

**N S 1. 33. 8. 21. Silio. Oro. Mantra: HRAIM. Cuore. Unità Psi Crono: KIN 163 (sabato 27-2-2021) – Luna piena alle 9:09**

**AQUILA PLANETARIA BLU – Kin 75**

**AQUILA:** Azione: **CREARE**. Potere: **VISIONE**. Essenza: **MENTE**.

**PLANETARIA:** Azione: **PRODURRE**. Potere: **PERFEZIONARE**. Essenza: **MANIFESTAZIONE**.

La Camera Planetaria perfeziona la manifestazione. Azione e sfida s'incontrano.

Per poter creare è necessario conoscere, utilizzare la mente, dar vita alla visione che ci traina verso il futuro e che ci apre a nuovi orizzonti. Voliamo alto e danziamo nel cielo in cerca della conoscenza superiore, manifestando la nostra capacità creativa e avvicinandoci sempre più alla mente planetaria, alla piena realizzazione della noosfera. Onoriamo i visionari del passato e diventiamo i visionari del presente, innalzando lo sguardo e contemplando la Nuova Gerusalemme, manifestando il Cielo in Terra. Dopo la coscienza individuale e la coscienza di specie, la coscienza planetaria è il prossimo passo nell'evoluzione collettiva. Evidentemente, se ci ha generato, il pianeta è consapevole della nostra funzione, che è quella di contribuire al raggiungimento del suo fine evolutivo: ingresso consapevole nella comunità dell'intelligenza galattica.

**SIAMO COSCIENTI DEL FATTO CHE MANIFESTIAMO CIÒ CHE SIAMO? SIAMO SOLITI CERCARE DI NASCONDERE IL NOSTRO MODO DI ESSERE E CI COSTRUIAMO UNA FALSA PERSONALITÀ? GLI ALTRI CI CONOSCONO PER COME SIAMO VERAMENTE, O COME L'ILLUSIONE CHE PROIETTIAMO? SIAMO IMPEGNATI NEL NOSTRO PERFEZIONAMENTO? PER PERFEZIONARSI BISOGNA PREDISPORSI AD APPRENDERE, E PER FARLO È NECESSARIO MANIFESTARE UNA CERTA UMILTÀ. SBAGLIANDO S'IMPARA; SOLO CHI NON FA NULLA NON COMMITTE ERRORI. COSÌ, PERSEVERANDO, LE NOSTRE CREAZIONI SARANNO SEMPRE PIÙ PERFETTE. COL TEMPO, LO STUDIO E LA CHIARA VISIONE, LA MENTE PUÒ TUTTO!**

**MEDITAZIONE DEL PONTE DELL'ARCOBALENO CIRCUMPOLARE!**

<http://www.13lune.it/arguments.php?idArgs=36>

**N S 1. 33. 8. 22. Dali. Onice. Mantra. OM. Corona. Unità Psi Crono: KIN 164 (domenica 28-2-2021)**

**GUERRIERO SPETTRALE GIALLO – Kin 76**

**GUERRIERO:** Azione: **INTERROGARE**. Potere: **INTELLIGENZA**. Essenza: **CORAGGIO**.

**SPETTRALE:** Azione: **LASCIAR ANDARE**. Potere: **DISSOLVERE**. Essenza: **LIBERAZIONE**.

La Camera Spettrale libera dal servizio. L'Azione dissolve il Servizio.



Eptade 32, Gialla: *“Hunab Ku Trasmette l’Unità della Totalità come Illuminazione”*. Quando tiriamo fuori il nostro coraggio, abbiamo l’opportunità di affrontare i nostri mostri interiori e liberarci di tutto ciò che ci tiene intrappolati e che ci impedisce di progredire sulla via dell’evoluzione della coscienza. L’intelligenza è un grande dono che abbiamo ricevuto, ma dobbiamo onorarlo usandolo al meglio; non solo per creare la nostra zona di confort, né l’intelligenza artificiale, né le armi intelligenti; piuttosto per liberarci di tutto ciò che non ci serve più e permettere al nuovo di germogliare.

**IL GUERRIERO NON DÀ NULLA PER SCONTATO, LA SUA FORZA STA NELL’INTELLIGENZA E NEL CORAGGIO CHE LO PORTANO A METTERE TUTTO IN DISCUSSIONE. SIAMO COERENTI CON CIÒ CHE CREDIAMO E PENSIAMO? AFFRONTIAMO LA VITA CON CORAGGIO, OGNI GIORNO AL RISVEGLIO? LA VITA È UNA MONOTONA ROUTINE O PIUTTOSTO UN’ECCITANTE AVVENTURA ALLA SCOPERTA DEL QUI E ORA?**

**N S 1. 33. 8. 23 Seli. Ossidiana. Mantra: HRAM. Radice. Unità Psi Crono: KIN 168, Portale di Attivazione Galattica (lunedì 1-3-2021)**

**TERRA CRISTALLO ROSSA – Kin 77 – Portale di Attivazione Galattica.**

**TERRA:** Azione: **EVOLVERE**. Potere: **NAVIGAZIONE**. Essenza: **SINCRONICITÀ**.

**CRISTALLO:** Azione: **UNIVERSALIZZARE**. Potere: **CONSACRARE**. Essenza: **COOPERAZIONE**.

La Camera Cristallo consacra alla cooperazione. Si riunisce la Tavola Rotonda, si condivide l’azione passata e si prepara l’azione futura.

Oggi si celebra la Riunione Cristallo dei Maghi della Terra, organizzata dai kin della Famiglia Terrestre Centrale: Terra Rossa, Vento Bianco, Mano Blu e Umano Giallo; si ripassa l’onda incantata in corso, dell’Allacciatore dei Mondi, e si prepara quella successiva, della Tempesta Blu. Che cosa sentiamo per la Terra? Siamo consapevoli che è un essere vivente, che possiede vita propria? La amiamo e ce ne prendiamo cura come se fosse nostra? Siamo coscienti del fatto che qualunque cosa facciamo a lei, la stiamo facendo a noi stessi? Se non fosse per lei, noi neanche esisteremmo, ma non sempre ci comportiamo di conseguenza nei suoi confronti.

**È GRAZIE ALLA TERRA CHE L’ESSERE UMANO ESISTE, EVOLVE LA COSCIENZA, IMPARA AD ESSERE GENEROSO COME LO È LEI CON NOI, A NON ENTRARE NEL GIUDIZIO. LA TERRA, A SUA VOLTA, È COMPAGNA DI VIAGGIO DEL SOLE E DELLA LUNA. QUALI SONO I NOSTRI COMPAGNI DI VIAGGIO? COSA PENSI QUANDO OSSERVI IL CIELO, LE NUVOLE, LA PIOGGIA, LA NEVE, IL LAMPO E IL TUONO? E QUANDO VEDI GLI ALBERI, IL BOSCO, IL MARE E LA SPIAGGIA, LE RUPI E LE VALLI? PENSI CHE SIANO PARTE DELLA CREAZIONE COME LO SEI TU, CHE SIAMO TUTTI PARTE DI QUESTA BELLEZZA?**

**ABBIAMO COSÌ COMPLETATO LA  
TRASFORMAZIONE PLANETARIA DELL’AZIONE**

**N S 1. 33. 8. 24. Gamma. Cristallo. Mantra: HRAHA. Terzo Occhio. Unità Psi Crono: KIN 168, Portale di Attivazione Galattica (martedì 2-3-2021)**

## **SPECCHIO COSMICO BIANCO – Kin 78**

**SPECCHIO:** Azione: **RIFLETTERE**. Potere: **CIÒ CHE NON HA FINE**. Essenza: **ORDINE**.

**COSMICO:** Azione: **TRASCENDERE**. Potere: **PERSEVERARE**. Essenza: **PRESENZA**.

Il Portale Cosmico trascende e spicca il volo magico. Ritorno Magnetico.

Mentre per noi lo specchio è un oggetto comune, ordinario, che ci permette di pettinarci, raderci o truccarci, scegliere i vestiti o le scarpe o il cappello – tutte attività che hanno a che fare con le apparenze, la moda e la forma puramente esteriore - anticamente esso era l'oggetto magico per eccellenza, come testimonia la sua presenza in favole e leggende di tutto il pianeta. È il simbolo perfetto della capacità auto-riflessiva, della nostra abilità di riflettere su noi stessi, di meditare, di spogliarci delle apparenze e attingere a quella parte di noi che *Non Ha Fine*. Essendo usato in cerimonia, simboleggia anche l'ordine sacro di cui siamo parte.

**CHE GENERE DI OPPORTUNITÀ CI HA DATO LA VITA IN QUESTE ULTIME LUNE? SIAMO CAPACI DI VEDERE AL DI LÀ DELLE APPARENZE E SENTIRE CHE ESISTE UN ESSERE SPIRITUALE CHE STA VIVENDO UN'ESPERIENZA UMANA PER POTERLA POI TRASCENDERE E TORNARE ALLA NOSTRA PURA ESSENZA DIVINA?**

**E DA QUI CI TRASFERIAMO COSMICAMENTE ALL'ONDA INCANTATA DELLA TEMPESTA BLU E REALIZZIAMO IL RITORNO MAGNETICO.**

Testo di Maria Teresa Rodriguez Cabrera, Mago Elettrico Bianco - Kin 94

[mariateresamaya@gmail.com](mailto:mariateresamaya@gmail.com)

[www.ondaencantada.com](http://www.ondaencantada.com)

[www.13lunas.net](http://www.13lunas.net)

[www.lawoftime.org](http://www.lawoftime.org)

[www.portaldeconciencia.com](http://www.portaldeconciencia.com)

[www.galacticspacebook.com](http://www.galacticspacebook.com)

**Tradotto dalla formidabile Equipe Traduttori PAN Italia – [info@13lune.it](mailto:info@13lune.it)**

S