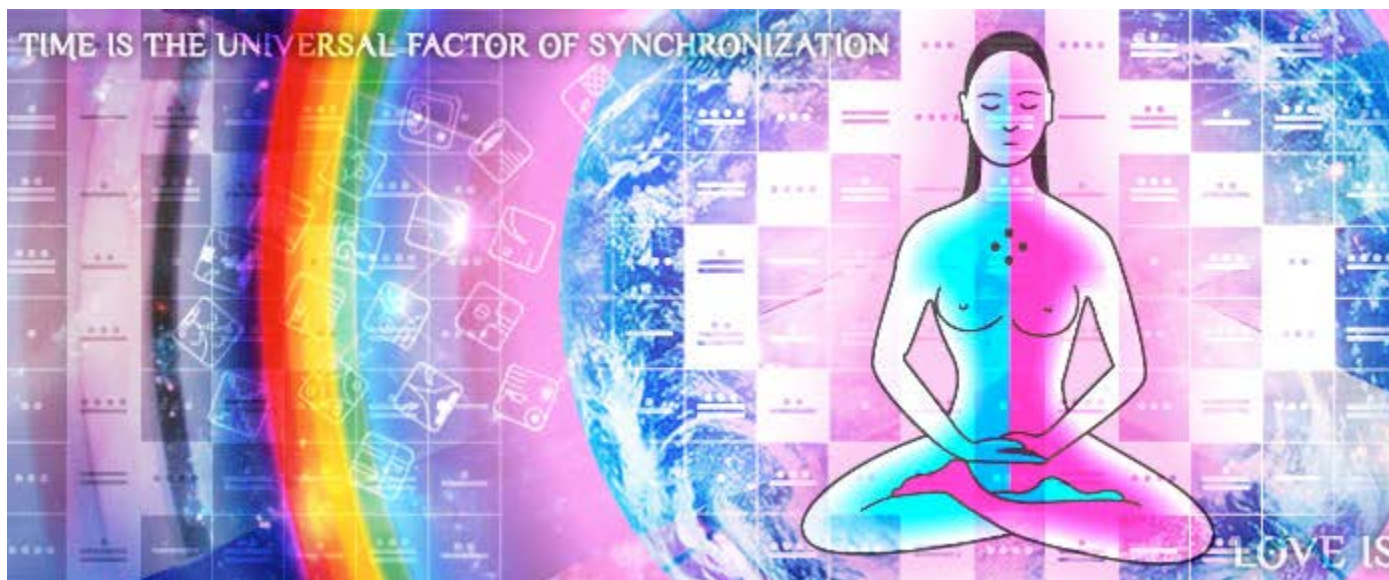


SALTO DI FREQUENZA 13:20

Attraversando il Ponte del Tempo - di Stephanie South



Corporazione Atlantidea

Publicato sul blog della Regina Rossa il 13 luglio 2020

<https://1320frequencyshift.com/2020/07/13/atlantis-corporation/>

1.32.13.17: Kin 106, Allacciatore dei Mondi Lunare Bianco
Segno Chiaro sulla lastra che ricopre la tomba di Pacal Votan

Il testo che segue, tratto da *The Call of Pacal Votan: Time is the Fourth Dimension*, di José Argüelles/Valum Votan, è più che mai attuale:

“Corporazione Atlantidea è una malattia mentale che prende la forma di una compulsione amnesica ad incorporare materialmente tutti i bisogni e servizi umani nelle funzioni di un sistema controllato da privati, detto “denaro”.

In questo sistema, il denaro rappresenta il potere sul tempo; tuttavia, la produzione e circolazione del denaro sono strettamente controllate, e per ottenere tale denaro, che è l'unico mezzo riconosciuto di potere e di scambio, bisogna “vendere” il proprio tempo ad un *datore di lavoro*, ricevendo in cambio del denaro. Questo sistema è stato correttamente definito ‘schiavitù salariale’.

Dove ha avuto inizio? Perché continua ad essere così? Perché gli esseri umani sembrano essere impotenti di fronte alla Corporazione Atlantidea?

La Corporazione Atlantidea affonda le sue radici nella religione-fantasma Babilonese del dodici. È una *religione-fantasma* perché è un'**imitazione fraudolenta della vera spiritualità, un falso ordine della realtà originato da quello che è**

fondamentalmente un abuso di potere, e da un bisogno di soggiogare il libero arbitrio – che è la stessa cosa.

Le radici di questa perversione sono andate al di là di Babilonia, dando origine ad un'Atlantide primeva in cui il potere era stratificato in una perdita di uguaglianza. L'abuso che ne derivò distrusse la stessa civiltà che aveva creato.

La perdita Babilonese di uguaglianza ha subordinato la donna all'uomo e ha ridotto le 13 lune annuali, il potere del tempo, ad un calendario del 12, il potere dello spazio.

Da quel momento in poi il tempo diventa una pedina dello spazio imperiale, schiavizzato e ridotto ad unità di potere note come denaro. Nacque così la prima gerarchia corporativa maschile, una cultura-fantasma del potere del 12 officiata da maschi in vestaglia.

Trasmessa come struttura corporativa gerarchica che detiene il potere sul tempo e sulla storia, seguendo le regole corporative del gioco, l'unico modo di negoziare più potere era usare il simbolo del potere invertito – il denaro.



Per sostenersi, questa cultura-fantasma maschile gerarchica del potere del 12 istituì la tassazione e promosse la tecnologia della guerra per giustificare il suo bisogno di raccogliere denaro ed espandere la sua base di potere.

Da Babilonia, il potere del 12 si diffuse in tutto il Medio Oriente; poi verso est, in India e in China, e verso ovest nel bacino del Mediterraneo. In misura maggiore o minore, il potere Babilonese dello standard del 12 fu adottato da tutto il mondo 'civilizzato' sul territorio Eurasiatico.

In quanto numero complesso, il 12 rappresenta il potere di una stasi auto-perpetuantesi. Tutta la civiltà, così come si è evoluta fino al tempo presente, è espressione del potere statico del 12.

La divisione in 12 parti dell'anno è derivata dalla divisione in 12 parti del cerchio come potere dello spazio – la settimana Babilonese-Atlantidea e l'anno di 12 mesi.

Il fine della settimana di 7 giorni era quello di creare un giogo nel quale contenere l'energia umana in unità sufficientemente piccole e facili da tradurre in equivalenti

monetari. In tal modo, la sopravvivenza umana veniva abbassata al livello del pane quotidiano, mentre i sacerdoti e i loro ordini imperiali giunsero ad esercitare un controllo sempre crescente sull'esistenza tri-dimensionale.

La struttura corporativa della classe sacerdotale Babilonese continuò ad accrescere i suoi rituali e la sua complessità, per essere trasmessa infine alla decadente struttura di potere imperiale dell'antica Roma. Il vero erede della struttura di potere corporativo babilonese è la chiesa cristiana.

Come l'originaria religione-fantasma di Babilonia, basata sul potere del 12 che occulta la 13^a luna, la struttura di potere della chiesa cristiana fu usata per occultare Gesù, che era un'autentica emanazione della Luce Universale del potere del Tredici.



Nell'anno 321, l'Imperatore Costantino consolidò l'ordine imperiale Romano con la chiesa cristiana e adottò la settimana di 7 giorni e il calendario di 12 mesi. La cultura-fantasma Babilonese era stata innestata nella chiesa cristiana.

In capo al 13° secolo, il successo della scissione-fantasma della chiesa cristiana neobabilonese di Roma era ormai consolidato.

Il virus della Corporazione Atlantidea era ora completamente rinchiuso nelle stanze segrete del Vaticano. La consolidazione rafforzò l'assoluto potere sul tempo e sulla Storia. Al cuore di questo potere c'era il calendario giuliano, ereditato dai Romani, che a loro volta lo avevano ereditato dai Babilonesi.

La settimana di sette giorni e l'anno di 12 mesi, ora di proprietà della Chiesa sotto forma del calendario Giuliano, furono trasformati in un sistema completo per tradurre tempo e proprietà in denaro, con il denaro che è uno strumento di potere strettamente controllato.



Così, poiché il denaro è soltanto un'astrazione del tempo rubato, creatore di falsi valori inebrianti, il sistema monetario si è evoluto come il principale strumento che accelera la creazione di una cultura-fantasma planetaria, la Corporazione Atlantidea Planetaria.

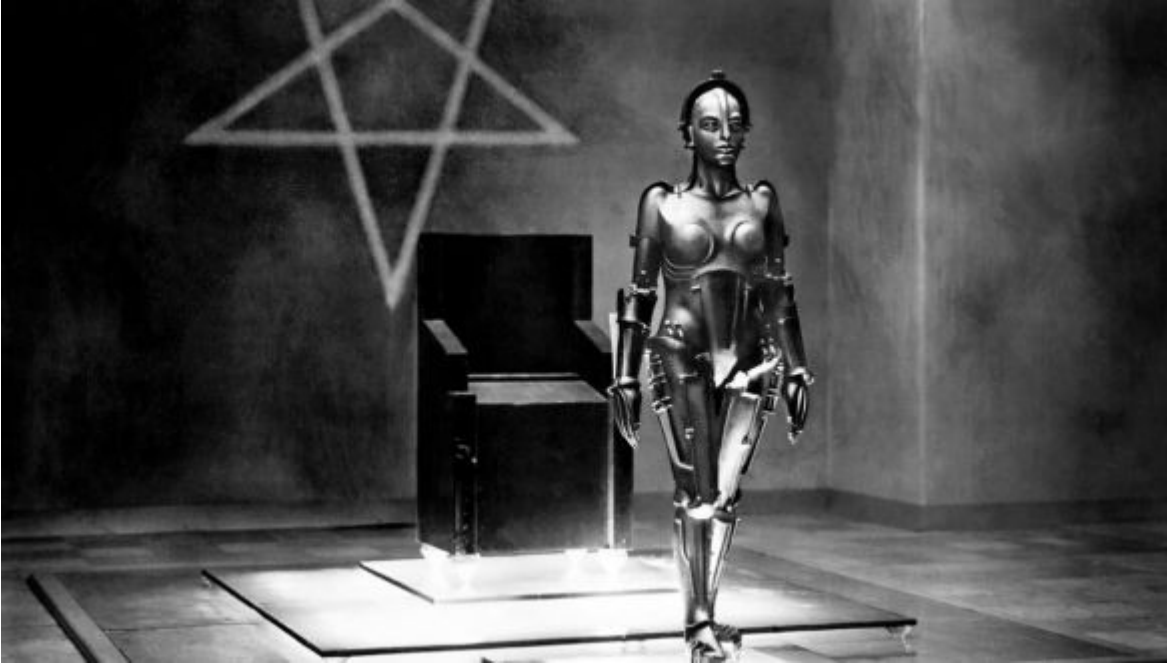
Forte del potere sul tempo, la Chiesa zelantemente presiedette e finanziò la conquista europea del mondo, per assicurarsi di mantenere il suo potere sulla Storia. Nel 1582, in seguito al consolidato dominio sul pianeta, la settimana di sette giorni fu riformata e il calendario gregoriano fu istituito dal Vaticano, sigillando essenzialmente il pianeta con la religione-fantasma Babilonese della Corporazione Atlantidea.

Grazie alla contemporanea meccanizzazione dell'orologio, nasceva la malattia materialismo globale. Da quel momento in poi, ogni comprensione del tempo si sarebbe ridotta alla docile, inconscia accettazione del calendario gregoriano di 12 mesi, solo per poter essere calcolato in termini monetari in accordo con le divisioni arbitrarie del tempo scandito dall'orologio.

Nel 1992, per affermare il proprio controllo sul tempo e sulla Storia, la Chiesa emanò la sua prima dottrina di catechismo dal 1555, dichiarando che la medianità è peccato, e il suo scopo è ottenere potere personale sul tempo e sulla storia. Mantenendo il calendario del 12, la Chiesa tiene in pugno il pianeta con la sua versione del tempo e della Storia.

La Riforma Protestante contro il potere della chiesa romana è risultata semplicemente nella creazione di uno scisma-fantasma protestante, riflesso del più grande scisma-fantasma Babilonese-Romano.

Mentre la chiesa romana consolidava il calendario neo-babilonese gregoriano del 12, i frammenti-fantasma del Protestantismo creavano una base 'secolare' per la meccanizzazione del tempo e la conversione al denaro come strumento definitivo per determinare e controllare il valore umano.



dal film “Metropolis”

La combinazione dei due fattori–il controllo del pianeta ad opera del calendario del 12 e la meccanizzazione dell’ora di 60 minuti–ebbe l’effetto immediato di accelerare il DNA della specie umana.

A partire dal 1582, si ebbe un’esplosione demografica che durò 400 anni, alterando irrevocabilmente le tradizionali basi sociali della società umana.

Allo stesso tempo, sotto gli auspici dell’esplosione del perfezionamento della frequenza temporale 12:60, artificiale ed arbitraria, l’ingegneria umana e i macchinari industriali hanno avuto un impatto esponenziale sui processi geologici dell’ecosistema globale, accelerando l’imminente transizione dalla biosfera alla noosfera.

Con l’aumento dell’accelerazione, le probabilità di cambiamento dall’interno del sistema si riducono a zero. Lo zero assoluto del tempo 12:60 può risultare solo nel ritorno alla frequenza galattica naturale del tempo 13:20 – un evento che avviene al culmine della spirale della malattia della Corporazione Atlantidea.

Sebbene generata dalla Chiesa Cattolica, nel 1754 la Corporazione Atlantidea ha dato alla luce il suo mostro dalla testa di gorgone: l’ondata rivoluzionaria industrial-democratica.

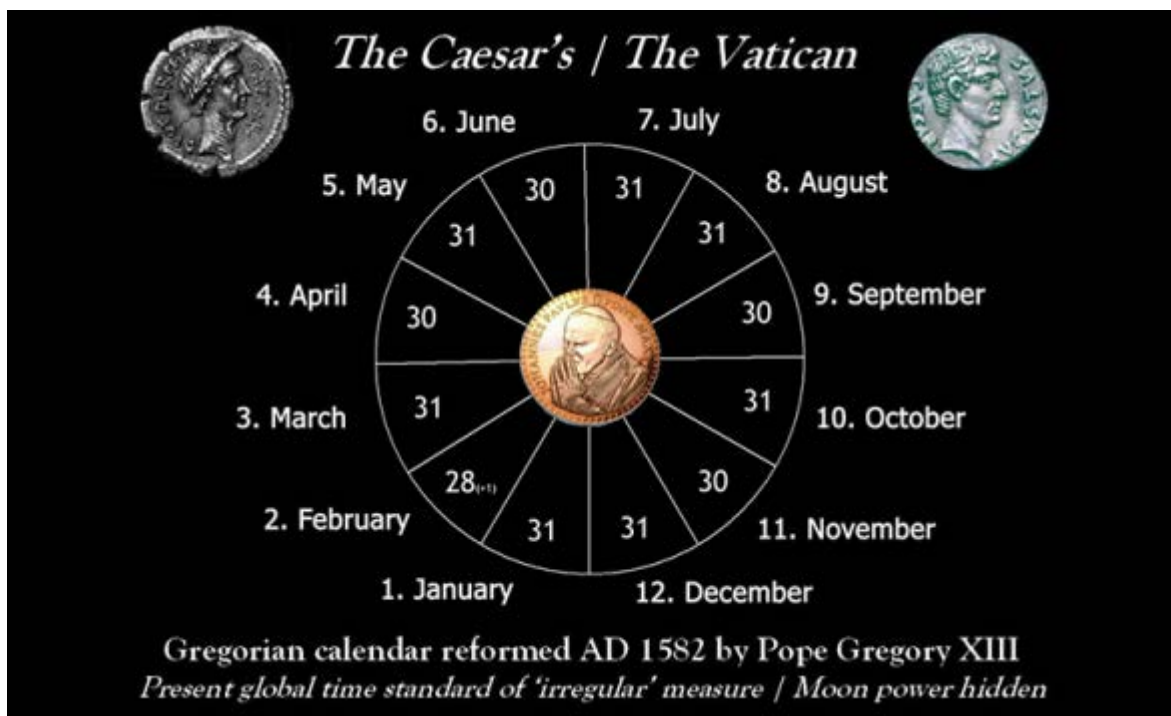


La Sala delle Udienze del Vaticano – somiglia a un serpente.

Sostenuta da un'élite di banchieri, in capo al 19° secolo quest'onda rivoluzionaria diviene la forza dominante mondiale. Anche se la Chiesa ha perso la sua influenza in quanto sostegno regale e la sua base di potere si è ridotta, detiene sempre l'asso nella manica, il potere sul tempo e sulla Storia: il calendario Gregoriano.

Quando l'Italia è diventata una repubblica democratica, la Chiesa rimase momentaneamente orfana. Ma nel 1928 il governo fascista italiano riconobbe il Vaticano come entità politica. Da allora, il Papa e il Vaticano continuano ad esercitare una grande influenza in tutto il mondo. Perché?

Non solo il Vaticano è forte del potere del calendario che governa il pianeta, ma permette anche di importare ed esportare denaro attraverso le sue banche, senza alcuna restrizione, operando al riparo di un velo di segretezza. Tempo 12:60, denaro 12:60: perché il Vaticano ha ancora tutto questo potere? Perché è ancora la roccaforte Babilonese della cultura-fantasma di Atlantide.



<https://destinationksa.com/hijri-vs-gregorian/> (link in lingua inglese sulla comparazione tra calendario gregoriano e calendario islamico, NdT)

Questa cultura-fantasma è nota anche come Mafia, il consorzio internazionale dei cartelli che assicurano la libera circolazione di denaro, armi, stupefacenti {e il traffico di esseri umani}.

Spezzando il potere del 12 con il ritorno alle 13 Lune, il potere Babilonese del fantasma Atlantideo si dissolverà ...



Artista: Daniel B. Holeman

1. MAGNETIC MOON •

1	2	3	4	5	6	7
7-26	7-27	7-28	7-29	7-30	7-31	8-1
8	9	10	11	12	13	14
8-2	8-3	8-4	8-5	8-6	8-7	8-8
15	16	17	18	19	20	21
8-9	8-10	8-11	8-12	8-13	8-14	8-15
22	23	24	25	26	27	28
8-16	8-17	8-18	8-19	8-20	8-21	8-22

2. LUNAR MOON ••

1	2	3	4	5	6	7
8-23	8-24	8-25	8-26	8-27	8-28	8-29
8	9	10	11	12	13	14
8-30	8-31	9-1	9-2	9-3	9-4	9-5
15	16	17	18	19	20	21
9-6	9-7	9-8	9-9	9-10	9-11	9-12
22	23	24	25	26	27	28
9-13	9-14	9-15	9-16	9-17	9-18	9-19

3. ELECTRIC MOON •••

1	2	3	4	5	6	7
9-20	9-21	9-22	9-23	9-24	9-25	9-26
8	9	10	11	12	13	14
9-27	9-28	9-29	9-30	10-1	10-2	10-3
15	16	17	18	19	20	21
10-4	10-5	10-6	10-7	10-8	10-9	10-10
22	23	24	25	26	27	28
10-11	10-12	10-13	10-14	10-15	10-16	10-17

4. SELF-EXISTING MOON ••••

1	2	3	4	5	6	7
10-18	10-19	10-20	10-21	10-22	10-23	10-24
8	9	10	11	12	13	14
10-25	10-26	10-27	10-28	10-29	10-30	10-31
15	16	17	18	19	20	21
11-1	11-2	11-3	11-4	11-5	11-6	11-7
22	23	24	25	26	27	28
11-8	11-9	11-10	11-11	11-12	11-13	11-14

5. OVERTONE MOON —

1	2	3	4	5	6	7
11-15	11-16	11-17	11-18	11-19	11-20	11-21
8	9	10	11	12	13	14
11-22	11-23	11-24	11-25	11-26	11-27	11-28
15	16	17	18	19	20	21
11-29	11-30	12-1	12-2	12-3	12-4	12-5
22	23	24	25	26	27	28
12-6	12-7	12-8	12-9	12-10	12-11	12-12

6. RHYTHMIC MOON —•

1	2	3	4	5	6	7
12-13	12-14	12-15	12-16	12-17	12-18	12-19
8	9	10	11	12	13	14
12-20	12-21	12-22	12-23	12-24	12-25	12-26
15	16	17	18	19	20	21
12-27	12-28	12-29	12-30	12-31	1-1	1-2
22	23	24	25	26	27	28
1-3	1-4	1-5	1-6	1-7	1-8	1-9

7. RESONANT MOON •••

1	2	3	4	5	6	7
1-10	1-11	1-12	1-13	1-14	1-15	1-16
8	9	10	11	12	13	14
1-17	1-18	1-19	1-20	1-21	1-22	1-23
15	16	17	18	19	20	21
1-24	1-25	1-26	1-27	1-28	1-29	1-30
22	23	24	25	26	27	28
1-31	2-1	2-2	2-3	2-4	2-5	2-6

8. GALACTIC MOON ••••

1	2	3	4	5	6	7
2-7	2-8	2-9	2-10	2-11	2-12	2-13
8	9	10	11	12	13	14
2-14	2-15	2-16	2-17	2-18	2-19	2-20
15	16	17	18	19	20	21
2-21	2-22	2-23	2-24	2-25	2-26	2-27
22	23	24	25	26	27	28
2-28	3-1	3-2	3-3	3-4	3-5	3-6

9. SOLAR MOON •••••

1	2	3	4	5	6	7
3-7	3-8	3-9	3-10	3-11	3-12	3-13
8	9	10	11	12	13	14
3-14	3-15	3-16	3-17	3-18	3-19	3-20
15	16	17	18	19	20	21
3-21	3-22	3-23	3-24	3-25	3-26	3-27
22	23	24	25	26	27	28
3-28	3-29	3-30	3-31	4-1	4-2	4-3

10. PLANETARY MOON ——

1	2	3	4	5	6	7
4-4	4-5	4-6	4-7	4-8	4-9	4-10
8	9	10	11	12	13	14
4-11	4-12	4-13	4-14	4-15	4-16	4-17
15	16	17	18	19	20	21
4-18	4-19	4-20	4-21	4-22	4-23	4-24
22	23	24	25	26	27	28
4-25	4-26	4-27	4-28	4-29	4-30	5-1

11. SPECTRAL MOON —••

1	2	3	4	5	6	7
5-2	5-3	5-4	5-5	5-6	5-7	5-8
8	9	10	11	12	13	14
5-9	5-10	5-11	5-12	5-13	5-14	5-15
15	16	17	18	19	20	21
5-16	5-17	5-18	5-19	5-20	5-21	5-22
22	23	24	25	26	27	28
5-23	5-24	5-25	5-26	5-27	5-28	5-29

12. CRYSTAL MOON •••••

1	2	3	4	5	6	7
5-30	5-31	6-1	6-2	6-3	6-4	6-5
8	9	10	11	12	13	14
6-6	6-7	6-8	6-9	6-10	6-11	6-12
15	16	17	18	19	20	21
6-13	6-14	6-15	6-16	6-17	6-18	6-19
22	23	24	25	26	27	28
6-20	6-21	6-22	6-23	6-24	6-25	6-26

13. COSMIC MOON •••••

1	2	3	4	5	6	7
6-27	6-28	6-29	6-30	7-1	7-2	7-3
8	9	10	11	12	13	14
7-4	7-5	7-6	7-7	7-8	7-9	7-10
15	16	17	18	19	20	21
7-11	7-12	7-13	7-14	7-15	7-16	7-17
22	23	24	25	26	27	28
7-18	7-19	7-20	7-21	7-22	7-23	7-24



HARMONIC STANDARD: PERPETUAL 13 MOON CALENDAR YEAR