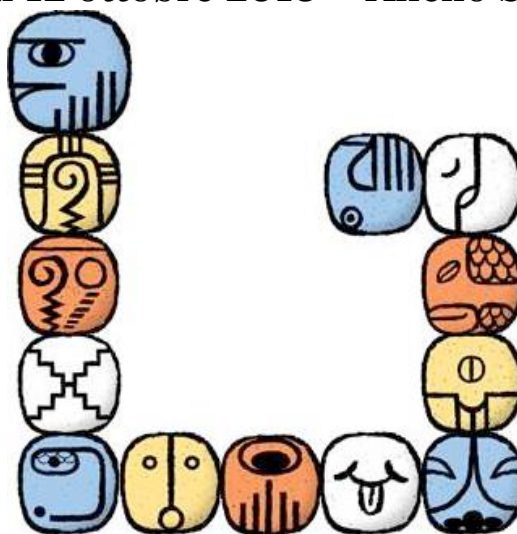


ONDA INCANTATA DELL'AQUILA BLU

Potere della Visione

(dal 30 settembre al 12 ottobre 2018 – Anello Solare della Luna 13)



**N S 1. 31. 11. 3. Kali. Argento. Mantra: HRIM. Centro Segreto. Unità Psi
Crono: Kin 41 (domenica 30-9-2018)**

AQUILA MAGNETICA BLU – Kin 235

AQUILA: Azione: **CREARE**. Potere: **VISIONE**. Essenza: **MENTE**.

MAGNETICA: Azione: **ATTRARRE**. Potere: **UNIFICARE**. Essenza:
PROPOSITO.

Portale Magnetico, unifica il Proposito. Qual è la mia meta?

Il mese gregoriano di settembre finisce con l'inizio dell'onda incantata dell'Aquila Blu che ci offre il potere della visione, utilizzando le qualità della mente (anche quella superiore) per realizzare l'azione di creare durante questi 13 giorni; le qualità del segno Aquila saranno il nostro proposito, per attrarre ciò che è necessario in ogni momento dell'esistenza.

A tutti piace contemplare il volo maestoso dell'aquila nel cielo, che vola disegnando cerchi con le sue ali spiegate; che cosa evoca in noi quest'immagine? In primo luogo bellezza, ma se osserviamo con attenzione e respiriamo profondamente, ci viene alla mente questa profonda sensazione di libertà accompagnata da una sana invidia perché lei può volare e viaggiare dove vuole, mentre noi siamo ancorati alla zona in cui viviamo ed è qui che hanno luogo la nostra vita e le nostre relazioni.

Tutto trova soluzione in questa vita, così se desideriamo dei cambiamenti dobbiamo attrarli, crearli visualizzandoci nella nuova vita sorridenti e felici, e soprattutto dobbiamo chiederli. La provvidenza ci aiuterà a creare mentalmente una mappa quanto più possibile chiara e comprensibile per cominciare ad attuare questo progetto di modificazione del nostro qui e ora.

La vita è un mondo di magia; le visioni, tanto diurne quanto notturne, sono provocate dal corpo fisico e da quello spirituale; entrambi lavorano congiuntamente per aiutarci ad elevare la coscienza e ad evolvere avanzando nel cammino con passo sicuro. In questo percorso passiamo per molti luoghi, da umili pensioni a hotel di gran lusso, in

ognuno dei quali ci vengono offerti cibi succulenti, ci vengono presentati piani stupendi, molto attraenti, con belle parole. Poveri noi se non abbiamo imparato a discernere, a separare il grano dal loglio, a mantenere la ricerca della nostra verità al di sopra di tutto e tutti, e a decidere senza sentirci vulnerabili nella nostra capacità di vedere, pensare, analizzare e decidere.

Ciò che realmente cerchiamo noi esseri umani, fin dalla più tenera infanzia, è la felicità, fare quello che più ci piace e per cui abbiamo qualità innate. Ciò che dà felicità agli esseri umani è poter fare un lavoro che piaccia e che dia soddisfazione; ognuno di noi lo sogna. Sei felice di quello che fai ora? Ci sono circostanze, che non è possibile cambiare, che ti tengono legato ad un determinato luogo? Sarai capace di cambiar vita il giorno in cui ti sentirai libero da quei legami?

Tra le qualità dell'aquila, grande volatrice e simbolo ritratto in molte bandiere ed emblemi in tutto il pianeta, perché simboleggia la libertà, c'è la visione. Mettiamo la nostra mente al servizio dell'anima per entrare in connessione con lo spirito? Resisteremo alle tentazioni che il potere e il denaro rappresentano quando si trionfa a livello sociale? Manterremo le stesse amicizie? Dobbiamo continuare a sforzarci affinché la vita sia sempre più gradevole e luminosa e non arrivi mai il giorno in cui vedremo che abbiamo deviato dal progetto spirituale iniziale perché le 24 ore del giorno sono occupate dal corpo, la società, il lavoro e il potere che dà il denaro...

Per sentirci liberi come l'aquila è necessario avere un bagaglio leggero, abbandonare il risentimento e le emozioni che in qualche momento del passato hanno ostacolato il nostro cammino verso la coscienza suprema, perché in verità possiamo chiederci: il mio processo evolutivo dipenderà dalle parole che qualcuno, "conosciuto o sconosciuto", ha detto su di me tempo fa? A chi dò la colpa del risultato di una decisione sbagliata che ho preso in passato e che ha causato paura, tristezza o depressione e risiede ancora dentro di me?

A che serve sapere di essere il creatore delle proprie parole, pensieri e opere? Le visioni interiori che giungono a livello cosciente ci danno soluzioni ai problemi o progetti che abbiamo in mente. Immagina il risultato meraviglioso che può avere un progetto se si è formato grazie ad una sua previa visualizzazione, strutturazione mentale e infine manifestazione e creazione per portarlo a termine, attraendo quanto necessario affinché potesse realizzarsi il proposito iniziale.

L'AQUILA SIMBOLEGGIA MOLTE COSE. LE SUE MAESTOSE PIUME HANNO QUALITÀ SPECIALI. LA VITA È QUALCOSA DI SPETTACOLARE, MERAVIGLIOSO; SE NON LA VEDIAMO COSÌ, È IL CASO DI FARCI UN GIRO CON L'AQUILA PER LA CREAZIONE DI DIO, PER LA BELLEZZA DI QUESTO PIANETA, PER LA MANIFESTAZIONE DELLA VITA, PER I MIRACOLI CHE SUCCEDONO OGNI GIORNO... SÌ, C'È ANCHE MISERIA, VIOLENZA, MALATTIA, MORTE, MA È COSÌ CHE FUNZIONA L'EVOLUZIONE SU QUESTO NOSTRO PIANETA TERRA. PRESTO SUPEREREMO MOLTE BARRIERE, LA LUCE DIVINA CI ILLUMINERÀ E TUTTI NOI ELEVEREMO LA VIBRAZIONE. GRAZIE

AQUILA, PER INSEGNARCI CIÒ CHE SI IMPARA CON IL TUO VOLO DI ASCENSIONE!

Siamo nella **Luna Elettrica del Cervo del Servizio**. Vedi:

http://www.13lune.it/fileupload/106_it.pdf

È l'**Onda Incantata n° 19** dello Tzolkin, onda Blu di Trasformazione; la terza della Genesi della Luna e del **Castello Verde** Centrale dell'Incantare, Corte della Sincronizzazione.

L'Aquila Blu è il segno n° 15 e negli **Archetipi Galattici** è **Il Veggente**.

N S 1. 31. 12. 3. Alfa. Turchese. Mantra: HRAUM. Gola. Unità Psi Crono: Kin 42 (lunedì 1-10-2018)

GUERRIERO LUNARE GIALLO – Kin 236

GUERRIERO: Azione: **INTERROGARE**. Potere: **INTELLIGENZA**. Essenza: **CORAGGIO**.

LUNARE: Azione: **STABILIZZARE**. Potere: **POLARIZZARE**. Essenza: **SFIDA**.

La Camera Lunare stabilizza la sfida. Quali sono gli ostacoli?

Non tutto è facile e semplice. Per questo motivo arriva il Guerriero e ci propone di cominciare ad avere coraggio e mettere in discussione le cose importanti nella vita. Impariamo a programmare strategie intelligenti che risolvano i dubbi per poter avanzare verso la felicità.

CIÒ CHE CERCHIAMO DI REALIZZARE COMPORTA UN PROCESSO; NON BASTA PENSARLO PERCHÉ SIA FATTO. ABBIAMO BISOGNO DI ELABORARE STRATEGIE E PROGRAMMARE MENTALMENTE, VISUALIZZARE COSA VOGLIAMO E POI METTERE MANO ALL'OPERA. I DUBBI, I PROBLEMI E GLI OSTACOLI FANNO PARTE DEL PROCESSO E, UN PASSO ALLA VOLTA, TROVEREMO LA SOLUZIONE AGLI OSTACOLI.

N S 1. 31. 13. 3. Limi. Giada. Mantra: HRUM. Plesso Solare. Unità Psi Crono: Kin 44 (martedì 2-10-2018)

TERRA ELETTRICA ROSSA – Kin 237

TERRA: Azione: **EVOLVERE**. Potere: **NAVIGAZIONE**. Essenza: **SINCRONICITÀ**.

ELETTRICA: Azione: **VINCOLARE**. Potere: **ATTIVARE**. Essenza: **SERVIZIO**.

La Camera Elettrica attiva il servizio. Come posso raggiungere la meta?

Gli eventi si vivono sulla Terra, camminando, creando vincoli con le persone: alcuni sono vincoli di sangue che ci vengono dati alla nascita, altri per affinità che incorporiamo durante il camino, giorno per giorno. Che bella è la Terra! I suoi mari, fiumi, laghi... le montagne e le grotte, gli alberi e le piante; tutte le specie di animali e infine gli esseri umani che risiedono in diversi continenti.

PENSA ALLA FORMA DEGLI AEREI: NON TI RICORDANO LE AQUILE CON LE ALI SPIEGATE, CHE VOLANO ALTO? I GRANDI UCCELLI CI HANNO DATO L'ISPIRAZIONE PER I NOSTRI APPARECCHI DI VOLO? PER POTER VEDERE LA TERRA DAL CIELO È NECESSARIO ELEVARESI MOLTO ED ESTENDERE LA VISIONE. RICORDA CHE ALCUNI MONUMENTI E OPERE CREATI NEL PASSATO (EXTRATERRESTRI?) SI POSSONO VEDERE SOLO DALL'ALTO, COME LE LINEE DI NAZCA.

N S 1. 31. 14. 3. Silio. Oro. Mantra: HRAIM. Cuore. Unità Psi Crono: Kin 45 (mercoledì 3-10-2018)

SPECCHIO AUTOESISTENTE BIANCO – Kin 238

SPECCHIO: Azione: **RIFLETTERE**. Potere: **CIÒ CHE NON HA FINE**. Essenza: **ORDINE**.

AUTOESISTENTE: Azione: **MISURARE**. Potere: **DEFINIRE**. Essenza **FORMA**.
La Camera Autoesistente definisce la forma. Qual è la forma dell'azione?

Se vogliamo sapere come funzioniamo in questo pianeta, osserviamo ciò che succede intorno a noi, sia vicino che a livello cosmico, studiando la forma della creazione che mantiene in ordine il pianeta e la sua luna, il Sole, il sistema solare, la Via Lattea e l'universo in cui abitiamo. Ciò che si può osservare e ciò che non è visibile ai nostri occhi fa parte di qualcosa che somiglia alle immagini che lo specchio ci mostra in determinati momenti e posizioni.

SPECCHIO MERAVIGLIOSO, MOSTRAMI CHE COSA C'È DALL'ALTRO LATO DI QUESTO MONDO IN CUI VIVIAMO, COSÌ DIFFICILE DA COMPRENDERE. QUAL È LA FORMA CON CUI RAGGIUNGEREMO LA PERFEZIONE IN NOI E IN CIÒ CHE CI CIRCONDA? OGNI PERSONA VEDE LA VITA IN MODO DIVERSO E LA VIVE A SECONDA DEI SUOI GUSTI E DEI SUOI DUBBI. PER QUESTO MOTIVO C'È TANTA VARIETÀ E DIVERSITÀ DI IDEE PER OGNI COSA. MA VA BENE TUTTO, SE È PER IL BENE DELL'UMANITÀ E DEGLI ESSERI VIVENTI DELLA TERRA.

MEDITAZIONE DEL PONTE DELL'ARCOBALENO CIRCUMPOLARE

http://www.13lune.it/fileupload/106_it.pdf

N S 1. 31. 15. 3. Dali. Onice. Mantra: OM. Corona. Unità Psi Crono: Kin 46 (giovedì 4-10-2018)

TEMPESTA INTONANTE BLU – Kin 239 – Portale di Attivazione Galattica

TEMPESTA: Azione: **CATALIZZARE**. Potere: **AUTOGENERAZIONE**. Essenza: **ENERGIA**.

INTONANTE: Azione: **COMANDARE**. Potere: **AUTORITÀ**. Essenza: **RADIANZA**.

La Torre Intonante riunisce le risorse e irradia il comando.

Eptade 11, Blu: *“Lo Spirito Evolve la Magia”*. Quando non facciamo caso alle circostanze e ai segnali che ci dà la vita, arriva la Tempesta che agita tutto e ci ricorda che i cambiamenti che stiamo pensando vanno visualizzati, creati e passati dalla fase

di progettazione mentale alla concretizzazione nella realtà, per ottenere il potere e l'autorità.

TUTTO CIÒ CHE ESISTE IN QUALCHE MODO È PIENO DI ENERGIA, E IN DETERMINATI MOMENTI LE PERSONE CI RICARICANO O CI DEBILITANO, A SECONDA DELLE CIRCOSTANZE. SIAMO COSCIENTI DI QUESTI CAMBIAMENTI NELL'ENERGIA PERSONALE? LA STANCHEZZA PUÒ ESSERE SINTOMO DI MANCANZA DI ENERGIA? DISTINGUIAMO TRA L'ENERGIA FISICA ED EMOTIVA E QUELLA SPIRITUALE? ABBIAMO BISOGNO DI MOLTA ENERGIA PER TRASFORMARE LA NOSTRA VITA AUTOGENERANDO E CAMBIANDO IL NOSTRO MODO DI ESSERE?

FIN QUI ABBIAMO STABILITO LA BASE GALATTICA DELL'AZIONE

N S 1. 31. 16. 3. Seli. Ossidiana. Mantra: HRAM. Radice. Unità Psi Crono: Kin 47 (venerdì 5-10-2018)

SOLE RITMICO GIALLO – Kin 240

SOLE: Azione: **ILLUMINARE.** Potere: **FUOCO UNIVERSALE.** Essenza: **VITA.**

RITMICO: Azione: **EQUILIBRARE.** Potere: **ORGANIZZARE.** Essenza: **UGUAGLIANZA.**

Camera Ritmica, organizza l'Uguaglianza. Amministra la sfida.

Oggi cerchiamo l'equilibrio che il Sole, con la sua luce, dà ad ogni azione che realizziamo nella vita. Solo quando illuminiamo le situazioni e i progetti è possibile vedere che cosa stiamo creando e analizzare in quale direzione ci stiamo muovendo. La vita è fatta per essere vissuta e sentita, e nel cammino imparare ad essere persone migliori, nella luce e nella verità.

IL BUIO È BUONO PER DORMIRE E ANCHE PER MEDITARE, MA LA LUMINOSITÀ È NECESSARIA PER OGNI TIPO DI ATTIVITÀ DELLO STATO DI VEGLIA. IL SOLE CE LA OFFRE QUOTIDIANAMENTE, E PER QUANDO SE NE VA FINO ALL'ALBA DEL GIORNO SUCCESSIVO, L'ESSERE UMANO HA INVENTATO L'ELETTRICITÀ CHE CI DÀ LA LUCE ARTIFICIALE, OGGI IMPRESCINDIBILE PER IL TIPO DI VITA CHE FACCIAMO. ABBIAMO ANCHE CREATO UNA MOLTITUDINE DI APPARATI ELETTRICI CHE SONO NECESSARI PER NOI E CHE DIPENDONO DALLA RETE ELETTRICA. FORSE IN FUTURO POTREMO CREARE ELETTRICITÀ IN MANIERA DIVERSA.

N S 1. 31. 17.3. Gamma. Cristallo. Mantra: HRAHA. Terzo Occhio. Unità Psi Crono: Kin 48 (sabato 6-10-2018)

DRAGO RISONANTE ROSSO – Kin 241 – Portale di Attivazione Galattica

DRAGO: Azione: **NUTRIRE.** Potere: **NASCITA.** Essenza: **ESSERE.**

RISONANTE: Azione: **ISPIRARE.** Potere: **CANALIZZARE.** Essenza: **SINTONIA.**

La Camera Risonante canalizza l'ispirazione. Sintonizza servizio e azione.

Con il Drago è possibile ricordare chi siamo e che cosa siamo venuti a fare su questo pianeta, poiché è lui che custodisce la memoria dell'essere. Oggi è un buon giorno per entrare in sintonia con noi stessi e meditare in connessione interiore e canalizzare, ispirati, ciò di cui abbiamo bisogno in questo momento.

A VOLTE CI LAMENTIAMO DI AVERE POCA MEMORIA E NON CI SFORZIAMO DI RICORDARE. IL CAMMINO SI FA UN PASSO ALLA VOLTA E LA MEMORIA SI MANTIENE ESERCITANDOLA. PUOI IMPARARE A MEMORIA QUELLA POESIA CHE TANTO TI PIACE, O QUELLA CANZONE CHE TI INCANTA, O QUALUNQUE COSA DESIDERI. OGNI GIORNO CERCHIAMO UN MOMENTO IN CUI STIAMO FACENDO COSE CHE RICHIEDONO POCA ATTENZIONE. CAMMINANDO PER STRADA POSSIAMO RIPETERE QUELLE PAROLE CHE CI PIACCONO COSÌ TANTO FINO AD IMPARARLE A MEMORIA: È UN OTTIMO ESERCIZIO PER LA MENTE.

N S 1. 31. 18. 3. Kali. Argento. Mantra: HRIM. Centro Segreto. Unità Psi Crono: Kin 49 (domenica 7-10-2018)

VENTO GALATTICO BIANCO – Kin 242

VENTO: Azione: **COMUNICARE**. Potere: **SPIRITO**. Essenza: **RESPIRO**.

GALATTICO: Azione: **MODELLARE**. Potere: **ARMONIZZARE**. Essenza: **INTEGRITÀ**.

La Camera Galattica modella l'integrità. L'azione ottiene la forma.

Il Vento nel tono Galattico ci riporta indietro di 13 giorni e ci porta a chiederci se abbiamo integrato la sua essenza; vedi: <http://www.13lune.it/fileupload/ventond.pdf>

La mente è quella che mette in relazione le cose, che prepara le frasi per comunicare, che ci aiuta ad entrare in empatia con ciò che è intorno a noi. È importante utilizzare i sensi non solo per noi stessi, ma per comunicare ed esprimerci con le persone intorno a noi, e con il resto del pianeta.

COMUNICHIAMO ANCHE CON NOI STESSI AD UN LIVELLO SPIRITUALE SUPERIORE? DIAMO IL MEGLIO DI NOI SOLO A LIVELLO MATERIALE? CERCHIAMO DI ESSERE FELICI SENZA DOVER DARE FASTIDIO AD ALTRI? SIAMO RIMASTI ANCORATI AL PASSATO E DIMENTICHIAMO IL PRESENTE PERCHÉ NON CI INTERESSA? QUALE PARTE DEL NOSTRO PASSATO CI HA INTRAPPOLATO? È POSSIBILE SCIOGLIERE QUESTI LACCI E COMINCIARE UNA NUOVA VITA LIBERA, NELL'INTEGRITÀ? ASCOLTIAMO I SUONI DEL VENTO E RISPONDIAMO AI SUOI SUSSURRI CARICHI DI PAROLE DIRETTE A CIASCUNO DI NOI.

N S 1. 33. 19. 3. Alfa. Turchese. Mantra: HRAUM. Gola. Unità Psi Crono: Kin 52 (lunedì 8-10-2018)

NOTTE SOLARE BLU – Kin 243

NOTTE: Azione: **SOGNARE**. Potere: **ABBONDANZA**. Essenza: **INTUIZIONE**.

SOLARE: Azione: **REALIZZARE**. Potere: **PULSARE**. Essenza: **INTENZIONE**.

La Torre Solare pulsa l'intenzione. L'azione è posta in movimento.

Le visioni più nitide e spettacolari ci arrivano in sogno, quando la mente è in uno stato di profondo rilassamento e la comunicazione extrasensoriale cresce in noi. Hai vissuto sogni spettacolari con immagini incredibili? Ricordi come ti hanno reso felice? Che ti succede quando sogni qualcosa di bello? O di poco piacevole? Molte persone dicono di non ricordare i sogni, ma – come per tutto nella vita – si tratta solo di imparare.

IERI, OGGI E DOMANI; LA REALTÀ, L'IMMAGINAZIONE E LA FANTASIA; IL BENE, IL MALE E CIÒ CHE È INDIFFERENTE; L'ALLEGRIA, LA TRISTEZZA E LA PAURA; TUTTO QUESTO E MOLTO DI PIÙ SI MISCELA NELLE SEQUENZE DEI FILM DEI SOGNI OGNI GIORNO. CERTO CHE QUESTE VISIONI, CHE LA MENTE ORGANIZZA PESCANDO NEGLI ARCHIVI CHE CUSTODISCE, LE METTE IN RELAZIONE IN FORMA INCOMPRESIBILE E IRREALE PER NOI: PERSONE CON TESTE DI ANIMALI, MACCHINE CHE VOLANO, ALBERI CHE SI MUOVONO, ANIMALI CHE PARLANO, NOI CHE DOMINIAMO UN'ARTE CHE PRATICHIAMO... TUTTA QUESTA MAGIA CI SERVE PER RICORDARE CHE SE ESISTE VIRTUALMENTE OGNI NOTTE, PARTE DI QUESTA REALTÀ FITTIZIA CHE DIPENDE DA NOI PUÒ DIVENTARE REALE.

FIN QUI L'ESTENSIONE SOLARE DEL RITMO DELL'AZIONE

N S 1. 31. 20. 3. Limi. Argento. Mantra: HRUM. Plesso Solare. Unità Psi Crono: Kin 53 (martedì 9-10-2018)

SEME PLANETARIO GIALLO – Kin 244

SEME: Azione: **INDIVIDUARE.** Potere: **FIORITURA.** Essenza: **CONSAPEVOLEZZA.**

PLANETARIO: Azione: **PRODURRE.** Potere: **PERFEZIONARE.** Essenza: **MANIFESTAZIONE.**

La Camera Planetaria perfeziona la manifestazione. Azione e sfida s'incontrano.

È possibile ottenere un raccolto senza aver piantato prima i semi? Lo stesso succede nella nostra vita. Ciò che non piantiamo, di cui non abbiamo i semi e di cui non ci prendiamo cura opportunamente, non arriverà mai a fioritura. Anche se è pur vero che ci sono piante a generazione spontanea, perché in qualche modo un seme è arrivato lì trasportato dal vento e la terra lo ha accolto.

SIAMO UMANI LIBERI CON CONNESSIONI DIVINE, E DOBBIAMO CHIEDERE AIUTO ALL'UNIVERSO, A DIO, AGLI ESSERI SUPERIORI IN CUI CREDIAMO, PER REALIZZARE DETERMINATI PROPOSITI. PER FIORIRE È NECESSARIO AVERE QUESTA QUALITÀ E QUESTA BELLEZZA. CHIEDIAMO E FACCIAMO QUANTO NECESSARIO DA PARTE NOSTRA, E SARÀ POSSIBILE OTTENERE CIÒ PER CUI STIAMO LOTTANDO. LA VITA È UN COMPENDIO DI TANTE COSE DIVERSE, CHE SI REGOLANO PERFEZIONANDO I CAMBIAMENTI NECESSARI PER AVERE UN BUON RISULTATO.

N S. 1. 31. 21. 3. Silio. Oro. Mantra: HRAIM. Cuore. Unità Psi Crono: Kin 54 (mercoledì 10-10-2018)

SERPENTE SPETTRALE ROSSO – Kin 245 – Segno Chiaro di Pacal Votan
SERPENTE: Azione: **SOPRAVVIVERE.** Potere. **FORZA VITALE.** Essenza: **ISTINTO.**

SPETTRALE: Azione: **LASCIAR ANDARE.** Potere: **DISSOLVERE.** Essenza: **LIBERAZIONE.**

La Camera Spettrale libera dal servizio. L'azione dissolve il servizio.

Il serpente simboleggia la capacità di sopravvivere, adattarsi grazie all'istinto, provare la libertà che a volte si consegue solo nascondendosi, mimetizzandosi con ciò che c'è intorno a noi e facendo la muta della pelle. Questo archetipo evolutivo rappresenta anche la forza vitale che ci permette di adattarci alle circostanze e agli ambienti diversi in cui possiamo venirci a trovare.

CERCHIAMO DI USARE BENE L'ISTINTO: TALVOLTA LA COSA MIGLIORE DA FARE È RIMANERE NELLA PROPRIA TANA. COSÌ È LA VITA, A VOLTE VOLIAMO COME L'AQUILA, ALTRE VOLTE RIMANIAMO ISOLATI E QUASI IN LETARGO COME IL SERPENTE. CI PRENDIAMO CURA DI NOI STESSI QUANTO PIÙ POSSIBILE, PER TORNARE AD USCIRE NEL MONDO RINNOVATI E CON LA PELLE NUOVA PER RIPRENDERE, MAGARI IN MODO DIVERSO, LA ROUTINE DELLA NOSTRA VITA QUOTIDIANA.

MEDITAZIONE DEL PONTE DELL'ARCOBALENO CIRCUMPOLARE!

http://www.13lune.it/fileupload/106_it.pdf

N S 1. 31. 22. 3. Dali. Onice. Mantra: OM. Corona. Unità Psi Crono: Kin 55 (giovedì 11-10-2018)

ALLACCIATORE DEI MONDI CRISTALLO BIANCO – Kin 246

ALLACCIATORE DEI MONDI: Azione: **UGUAGLIARE.** Potere: **MORTE.** Essenza: **OPPORTUNITÀ.**

CRISTALLO: Azione: **UNIVERSALIZZARE.** Potere: **CONSACRARE.** Essenza: **COOPERAZIONE.**

La Camera Cristallo consacra alla cooperazione. Si riunisce la Tavola Rotonda, si condivide l'azione passata e si prepara l'azione futura.

Eptade 12, Gialla: *“Lo Spirito Evolve la Sagghezza”*. Oggi, giorno del tono Cristallo, si riuniscono i kin planetari per celebrare la Riunione Cristallo, la Tavola Rotonda, ripassare l'onda dell'Aquila che si sta vivendo e preparare quella successiva della Stella Gialla; La Tavola Rotonda è organizzata in questo caso dai kin della Famiglia Terrestre Cardinale: Allacciatore dei Mondi Bianco, Scimmia Blu, Guerriero Giallo e Drago Rosso. La vita è piena di opportunità. Sicuramente ciò che desideri imparare, lo insegnano da qualche parte e puoi accedervi, per poi realizzare la tua arte con la tua visione. La creatività ben diretta dà molte soddisfazioni, quando dal progetto iniziale alla fine arrivi a vedere la tua opera terminata. Se non è perfetta all'inizio, la pratica fa il maestro; insisti e ci riuscirai.

LE CAPACITÀ UMANE POSSONO SEMBRARE UGUALI PER TUTTI, MA POSSONO ESSERE LATENTI E NON EMERGERE ANCHE SE CREDIAMO CHE SIA ARRIVATO IL NOSTRO MOMENTO. A MOLTI PIACE LA MUSICA, MA SANNO CHE IN QUESTA VITA NON POTRANNO ESSERE MUSICISTI PERCHÉ GLI MANCANO LE QUALITÀ NECESSARIE. LO STESSO VALE PER LE ALTRE ARTI. TUTTAVIA CIASCUNO DI NOI HA LE SUE INCLINAZIONI INNATE, CON LE QUALI È POSSIBILE DIVENTARE VIRTUOSI.

**ABBIAMO COSÌ COMPLETATO LA
TRASFORMAZIONE PLANETARIA DELL'AZIONE.**

N S 1. 31. 23. 3. Seli. Ossidiana. Mantra: HRAM. Radice. Unità Psi Crono: Kin 203, Portale di Attivazione Galattica (venerdì 12-10-2018)

MANO COSMICA BLU – Kin 247

MANO: Azione: **CONOSCERE.** Potere: **REALIZZAZIONE.** Essenza: **GUARIGIONE.**

COSMICA: Azione: **TRASCENDERE.** Potere: **PERSEVERARE.** Essenza: **PRESENZA.**

Il Portale Cosmico trascende e spicca il volo magico. Ritorno Magnetico.

Oggi diciamo addio all'Aquila, dopo aver percorso i passi della sua onda incantata per sentire che le sue qualità si possono conseguire. La Mano dice all'Aquila che lei, con la sua conoscenza, può aiutarla a creare, a vedere realizzato tutto ciò che la mente contiene. Utilizziamo solo una parte infima del cervello, ma la scienza ci condurrà ad aprirne altre parti e riusciremo ad essere umani eccezionali, in connessione con lo spirito che ci accompagna e del quale a volte ci dimentichiamo, risucchiati nelle voragini della vita quotidiana. È un giorno per trascendere, tenendo presente che possiamo vedere la vita dall'alto, con un'altra prospettiva più reale e senza dare ad altri la colpa dei nostri errori.

IERI, OGGI E DOMANI APPERTENGONO A TUTTA L'UMANITÀ, AL PIANETA INTERO. PERCHÉ DAL PASSATO SI FA IL PRESENTE, E QUESTO A SUA VOLTA È IL PRELUDIO DEL FUTURO. CONOSCIAMO INTUITIVAMENTE MOLTO PIÙ DI QUANTO CREDIAMO. SE SIAMO ATTENTI A CIÒ CHE C'È INTORNO A NOI CI SENTIAMO PIÙ LIBERI, POTREMO VOLARE E CAPTARE CIÒ DI CUI ABBIAMO BISOGNO PER EVOLVERE LA COSCIENZA. CON UNA VIBRAZIONE PIÙ ALTA, ATTRARREMO ENERGIE SOTTILI E LE CAPACITÀ PSICHICHE SI ANDRANNO RISVEGLIANDO RAPIDAMENTE. LA GUARIGIONE È SEMPLICEMENTE ESSERE IN PACE E ARMONIA CON SE STESSI E CON IL MONDO, ANCHE SE IL CORPO È INFERMO; L'ANIMA GUARISCE E LO SPIRITO AVANZA. AVANTI! VOLIAMO COME L'AQUILA PER POTER CAPTARE TUTTO CIÒ CHE SUCCEDA NEL NOSTRO PRESENTE CONTINUO. MI ACCOMPAGNI IN QUESTO VIAGGIO?

**E DA QUI CI TRASFERIAMO COSMICAMENTE ALL'ONDA INCANTATA
DELLA STELLA GIALLA E REALIZZIAMO IL RITORNO MAGNETICO.**

Testo di Maria Teresa Rodriguez, Kin 94. mariateresamaya@gmail.com
www.ondaencantada.com www.13lunas.net www.lawoftime.org
www.portaldeconciencia.com www.galacticspacebook.com

Tradotto dall'esuberante Equipe Traduttori PAN Italia www.13lune.it