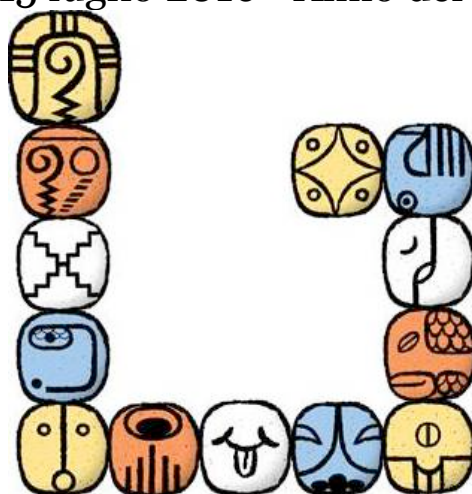


# ONDA INCANTATA DEL GUERRIERO GIALLO

## Potere dell'Intelligenza

dal 3 al 15 luglio 2016 - Anno del Mago 10



**N S 1. 28. 13. 7. Silio. Oro. Mantra: HRAIM. Cuore. Unità Psi Crono: Kin 244 (domenica 3-7-2016)**

**GUERRIERO MAGNETICO GIALLO – Kin 196**

**GUERRIERO:** Azione: **INTERROGARE.** Potere: **INTELLIGENZA.** Essenza: **CORAGGIO.**

**MAGNETICO:** Azione: **ATTRARRE.** Potere: **UNIFICARE.** Essenza: **PROPOSITO.**

Portale Magnetico, unifica il Proposito. Qual è la mia meta?

**688° degli 812 Giorni alla Coscienza Solare.** Oggi comincia l'Onda Incantata del Guerriero Giallo, che nei prossimi 13 giorni ci suggerisce di trasformarci in esseri umani coraggiosi, utilizzando l'intelligenza che possediamo per seguire con coscienza il nostro cammino in questa vita, prosecuzione del percorso evolutivo precedente e, soprattutto, in questo tempo così speciale che la terra e i suoi abitanti stanno ora attraversando.

La Regina Rossa, Stephanie South, Serpente Elettrico Rosso, nelle sue connessioni superiori, e nei comunicati diretti ai kin planetari, ci parla molto delle trasformazioni dell'umanità, di quello che sta succedendo, anche se non viene percepito dalla mente umana. Forse alcune persone lo apprezzano, ma può essere impossibile poterlo spiegare a parole se qualcun altro non arriva a sentirlo o per lo meno a intuirlo. La civiltà scandisce la storia in base alle tappe vissute, già passate. Questi ultimi cento anni, che hanno visto un grande progresso della scienza, e l'espansione della conoscenza, non sono altro che un granello di sabbia nell'universo infinito.

È importante ragionare su quello che succede con occhio attento e mente critica. Se guardiamo al di là di ciò che abbiamo continuamente davanti a noi, se ci raccogliamo a riflettere senza influenze esterne, se lasciamo che il nostro intelletto e la nostra saggezza ci offrano il pensiero e il sentimento appropriati, potremo vedere al di là dell'orizzonte che la società ci mostra in ogni momento. Non è né buona né cattiva, ma omette circostanze, occulta programmi ed emozioni dell'anima che vanno più in là del tempo e dello spazio.

E qui arriva il nostro Guerriero con tutte le sue armi di energia positiva, amore, speranza, atti di solidarietà, e tutti i valori che possediamo. La mente, fedele alleata dell'iniziato, procede in modo tale che tutte le sue azioni siano in connessione con l'essere superiore, e contribuiscano ad elevare la vibrazione personale e quella del pianeta. Che dobbiamo fare? La cosa più importante è non adagiarsi credendo di aver già raggiunto la meta. Il cammino prosegue, e dietro ogni fine c'è un nuovo inizio, e non si finisce mai. Si continua ad avanzare, e l'essere umano si rende conto del perché gli interessi quotidiani si sono modificati, e comincia a mettere in discussione azioni, amici, letture, obiettivi... e si finisce con l'aver il coraggio di fare passi diversi. Senza sminuire nessuno, solo che cerchiamo un altro tipo di incentivi per il nostro tempo, corpo e spirito, il che a volte può non essere facile.

Ascoltiamo tutto il giorno ogni tipo di consigli, dalla nostra famiglia, dagli amici e soprattutto dai mezzi di comunicazione. Che facciamo noi? Seguiamo quello che ci dicono e basta? Riflettiamo su quello che ci propongono? Rispondiamo allo schermo della Tv, anche se nessuno ci ascolta? Siamo capaci di spegnerla, se quello che dice ci disturba o semplicemente non è ciò che vogliamo sentire? Per che cosa usiamo la meravigliosa intelligenza innata che come umani possediamo? Abbiamo il coraggio di uscire dalla "zona di confort"? Leggiamo ciò che ci piace o quello che altri ci indicano, che ci piaccia o meno?

Dove abita il nostro Guerriero? È la domanda da mille punti. Il conformismo, la mancanza di coraggio, *tanto vale continuare così...* tutto questo ha l'effetto di mantenerci in uno stato passivo, e così il nostro Guerriero resta confinato, senza poter affrontare le battaglie che ogni persona deve intraprendere nella sua vita. Siamo soldati della luce, Guerrieri impegnati nel far avanzare la coscienza, nel realizzare le prodezze che ci fanno sentire bene interiormente, affinché le nostre vittorie trascendano la mente, il sentimento e il corpo, e raggiungano lo spirito.

Dobbiamo essere capaci di affrontare noi stessi e decidere quali saranno i passi da fare in vista del raggiungimento di quelle mete che si fanno sempre più luminose e ci tengono il cuore allegro e il sorriso sulle labbra. La lotta è per noi, per il pianeta, per l'amore e la pace, e per i nostri principi, che crediamo siano necessari affinché la terra si rigeneri e tutti gli umani possano vivere insieme in armonia. È questo il Guerriero della Luce, che riceve il suo potere dagli esseri superiori d'amore ai cui chiede aiuto e con cui entra in connessione ogni volta che sente che è necessario. Il nostro potere va crescendo, e tuttavia pensiamo che l'assistenza di altri con una maggiore evoluzione spirituale sarà di grande beneficio per la umanità.

Siamo umani armati di intelligenza, guerrieri poderosi giunti sulla la terra per mantenersi in equilibrio con lei e vivere con il resto degli esseri umani, in pace. Le nostre battaglie le realizziamo interiormente, con noi stessi, decidendo dove ci vogliamo dirigere e cosa troveremo alla fine del cammino. Altre volte queste lotte si manifesteranno intorno a noi, e avremo il coraggio di alzare la voce per una causa giusta.

**CI ASPETTANO 13 GIORNI DI CORAGGIO. PERCHÉ IL CORAGGIOSO CHE SI AVVENTURA AD AFFRONTARE UNA BATTAGLIA CON LE SUE STRATEGIE, SE HA PAURA (CHIARO, È UMANO), GODE DEL POTERE E DELLA FORZA CHE GLI DÀ LA SUA INTELLIGENZA ORIENTATA AL BENE COMUNE, ALL'OTTENIMENTO DELLA PACE E A FAR SÌ CHE SIAMO TUTTI UGUALI. LE**

**LOTTE DI POTERE SONO SEMPRE ESISTITE, MA È ORA CHE I VALORI POSITIVI PASSINO AVANTI AGLI INTERESSI CREATI DALL'ECONOMIA E DALLE RELIGIONI. SIAMO ESSERI UMANI INTELLIGENTI, GUERRIERI CORAGGIOSI CON LA SPADA DI LUCE E LO SCUDO DELL'INTELLIGENZA. COMBATTIAMO PER RAGGIUNGERE LA VITTORIA CON LA BANDIERA DELL'AMORE!**

**MEDITAZIONE DEL PONTE DELL'ARCOBALENO CIRCUMPOLARE!**

<http://www.13lune.it/arguments.php?idArgs=36>

Siamo entrati nella **Luna Cosmica** della Tartaruga della Presenza; vedi: <http://www.13lune.it/fileupload/NoosLetter%2077.pdf>

**Onda Incantata del Guerriero Giallo**, la 16<sup>a</sup> dello Tzolkin; sesta e ultima della Genesi della Scimmia, quarta del Castello Giallo Sud del Dare, Corte dell'Intelligenza: Matura la Stella.

**Il Guerriero Giallo** è il segno n° 16 e negli Archetipi Galattici è noto come **Lo Scopritore**.

Continuiamo a seguire la pratica indicataci dalla **Regina Rossa**: “812 Giorni alla Coscienza Solare”, vedi:

<http://www.13luneit/fileupload/812%20giorni%20alla%20coscienza%20solare.pdf>

**N S 1. 28. 13. 8. Dali. Onice. Mantra: OM. Corona. Unità Psi Crono: Kin 245 (lunedì 4-7-2016)**

**TERRA LUNARE ROSSA – Kin 197 – Portale di Attivazione Galattica**

**TERRA:** Azione: **EVOLVERE**. Potere: **NAVIGAZIONE**. Essenza: **SINCRONICITÀ**.

**LUNARE:** Azione: **STABILIZZARE**. Potere: **POLARIZZARE**. Essenza: **SFIDA**.

La Camera Lunare stabilizza la sfida. Quali sono gli ostacoli?

**689° degli 812 Giorni alla Coscienza Solare.** Eptade 50, Bianca, “*L'Illuminazione trasmette il Fuoco Universale della Saggezza*”. La Terra è la sfida che il Guerriero deve superare, dunque il suo obiettivo prioritario sarà raggiungere la stabilità, evitando guerre, battaglie, lotte... riprendendo gli insegnamenti del passato e ricordando che evolvere non significa calpestare gli altri per raggiungere il potere. Si tratta di fare il cammino tenendosi per mano.

**L'EVOLUZIONE NON È SOLO TECNOLOGIA ED ECONOMIA; È NECESSARIO ANCHE CHE LA COSCIENZA, I SENTIMENTI, LE EMOZIONI E LE RIFLESSIONI CI PORTINO A FORMARE UN “INSIEME PLANETARIO” E CHE GLI INTERESSI COMUNI SIANO GLI STESSI, A PRESCINDERE DALLA RAZZA, O DALLA NAZIONE O CONTINENTE IN CUI SI VIVE. SE TRALASCIAMO IL COLORE DELLA PELLE E I TRATTI ESTERIORI, DENTRO SIAMO TUTTI UGUALI, ABBIAMO GLI STESSI ORGANI E LO STESSO SANGUE ROSSO.**

**N S 1. 28. 13. 9. Seli. Ossidiana. Mantra: HRAM. Radice. Unità Psi Crono: Kin 246 (martedì 5-7-2016)**

**SPECCHIO ELETTRICO BIANCO – Kin 198**

**SPECCHIO:** Azione: **RIFLETTERE**. Potere: **CIÒ CHE NON HA FINE**. Essenza: **ORDINE**.

**ELETTRICO:** Azione: **VINCOLARE**. Potere: **ATTIVARE**. Essenza: **SERVIZIO**.

La Camera Elettrica attiva il servizio. Come posso raggiungere la meta?

**690° degli 812 Giorni alla Coscienza Solare.** Lo Specchio, che esiste come strumento per vedere quello che succede fuori riflesso sulla sua superficie, mostra sempre il momento concreto che viviamo. Se ci troviamo nel centro della battaglia, ci vedremo con i tratti tipici dell'essere coinvolti nella lotta, che potrà essere personale, sociale, familiare, o planetaria, ma con il potere interiore e la forza del coraggio continueremo sempre ad avanzare e a conquistare.

**SIAMO SERVITORI PLANETARI, LOTTATORI PER LA PACE, ATTIVISTI DELL'AMORE, SOLDATI DELL'ESERCITO DI DIO RADICATO NELLA TERRA PER DANZARE CON LEI LA DANZA MERAVIGLIOSA CHE CI ELEVA LA VIBRAZIONE. LA MUSICA, LE PAROLE, I GESTI, I PASSI, GLI SGUARDI... TUTTI TESI A MANTENERE BEN ALTA LA BANDIERA DEL NOSTRO GUERRIERO DI PACE, CHE LOTTA SENZA SAPERE CHE LO FA IN OGNI ISTANTE DELLA SUA INFINITA ESISTENZA.**

**N S 1. 28. 13. 10. Gamma. Cristallo. Mantra: HRAHA. Terzo Occhio. Unità Psi Crono: Kin 247 (mercoledì 6-7-2016)**

**TEMPESTA AUTOESISTENTE BLU – Kin 199**

**TEMPESTA:** Azione: **CATALIZZARE**. Potere: **AUTOGENERAZIONE**. Essenza: **ENERGIA**.

**AUTOESISTENTE:** Azione: **MISURARE**. Potere: **DEFINIRE**. Essenza: **FORMA**.

La Camera Autoesistent definisce la forma. Qual è la forma di la Azione?

**691° degli 812 Giorni alla Coscienza Solare.** Quando appare la Tempesta, ci spaventa e allo stesso tempo ci riempie di emozione, poiché ci offre l'opportunità di autogenerarci, di ripulirci, di tornare a definire la forma con cui vogliamo vivere e realizzare le azioni quotidiane. Con l'impegno, qualunque situazione esterna è il detonatore del viaggio interiore per vederci così come siamo.

**HO BISOGNO DI CAMBIARE! SONO AL LIMITE DELLE MIE POSSIBILITÀ! QUELLA SITUAZIONE, CANZONE, ODORE, PAROLA, CONVERSAZIONE, ECC. MI HA RIEMPIUTO TANTO CHE QUALCOSA DI NUOVO SI STA GENERANDO DENTRO DI ME. L'ENERGIA CI DÀ QUESTO RETROGUSTO CHE PERCEPIAMO QUANDO LA FELICITÀ CI PERVADE. SE SIAMO RICARICATI E PIENI, PROVIAMO QUELLA SENSAZIONE CHE TUTTO È POSSIBILE, CHE LA VITA È FACILE E CHE OTTERREMO CIÒ CHE CI PROPONIAMO. L'ENERGIA È LA MIA GRANDE ALLEATA!**

**N S 1. 28. 13. 11. Kali. Argento. Mantra: HRIM. Centro Segreto. Unità Psi Crono: Kin 248 (giovedì 7-7-2016)**

## **SOLE INTONANTE GIALLO – Kin 200**

**SOLE:** Azione: **ILLUMINARE**. Potere: **FUOCO UNIVERSALE**. Essenza: **VITA**.

**INTONANTE:** Azione: **COMANDARE**. Potere: **AUTORITÀ**. Essenza: **RADIANZA**.

La Torre Intonante riunisce le risorse e irradia il comando.

**692° degli 812 Giorni alla Coscienza Solare.** Il modo migliore per esercitare il nostro potere è illuminare con il Sole il nostro orizzonte più vicino, quello nel quale ci muoviamo e prendiamo le decisioni più importanti. La vita è un continuo decidere, una lotta che il Guerriero ci spinge a continuare, tenendo conto che con intelligenza prepara le strategie e che a volte il nemico ci si presenta come un fantasma, poiché siamo noi stessi – anche se lo ignoriamo.

**LE LOTTE INTERIORI, LE BATTAGLIE CHE CONDUCIAMO CON LA MENTE QUASI OGNI MOMENTO DELLA NOSTRA VITA, SPESSO CI TOLGONO ENERGIA. GIRIAMO A VUOTO INTORNO A SITUAZIONI CHE OGGI NON HANNO SOLUZIONE E SOFFRIAMO PERCHÉ IN QUALCHE MOMENTO DEL PASSATO CI È SUCCESSO QUALCOSA CHE NON È PIÙ REVERSIBILE. SIAMO CORAGGIOSI, SOLDATI INTELLIGENTI E CON LE IDEE CHIARE! CERCHIAMO LA PACE E LA FELICITÀ, CI COMPORTIAMO COME GUERRIERI DIVINI CON LE ARMI DI LUCE E LA BANDIERA DELL'AMORE!**

### **FIN QUI ABBIAMO STABILITO LA BASE GALATTICA DELL'AZIONE**

**N S 1. 28. 13. 12. Alfa. Turchese. Mantra: HRAUM. Gola. Unità Psi Crono: Kin 249 (venerdì 8-7-2016)**

**DRAGO RITMICO ROSSO – Kin 201**

**DRAGO:** Azione: **NUTRIRE**. Potere: **NASCITA**. Essenza: **ESSERE**.

**RITMICO:** Azione: **EQUILIBRARE**. Potere: **ORGANIZZARE**. Essenza: **UGUAGLIANZA**.

La Camera Ritmica organizza l'uguaglianza. Amministra la sfida.

**693° degli 812 Giorni alla Coscienza Solare.** È il momento di sentirci vivi, di sapere che le nostre decisioni sono importanti, di ricordare che l'equilibrio è fonte di salute e che la memoria che oggi ci dà il Drago ci serve per ricordare che siamo esseri coraggiosi, che affrontano ciò che devono per cambiare la maniera di organizzare la vita.

**NASCIAMO PER COMPLETARE, ALLA FINE, IL NOSTRO CAMMINO PERSONALE E TORNARE DI NUOVO ALL'ALTRO LATO. OGNUNO DI NOI ARRIVA QUI CON UN BAGAGLIO – IL SUO PIANO DI VITA. C'È CHI RIMANE SOLO PER POCHI GIORNI O SE NE VA ANCOR PRIMA DI NASCERE; RICORDIAMO CHE È VENUTO PER UNA MISSIONE SPECIALE E CHE IL VINCOLO DI SANGUE VA AL DI LÀ DEL TEMPO E DELLO SPAZIO. ANCHE SE NON SONO NATI, SONO SEMPRE FIGLI NOSTRI!**

**N S 1. 28. 13. 13. Limi. Giada. Mantra: HRUM. Plesso Solare. Unità Psi Crono: Kin 250 (sabato 9-7-2016)**

**VENTO RISONANTE BIANCO – Kin 202**

**VENTO:** Azione: **COMUNICARE**. Potere: **SPIRITO**. Essenza: **RESPIRO**.

**RISONANTE:** Azione: **ISPIRARE**. Potere: **CANALIZZARE**. Essenza: **SINTONIA**.  
La Camera Risonante canalizza l'ispirazione. Sintonizza servizio e Azione.

**694° degli 812 Giorni alla Coscienza Solare.** Che ci crediamo o meno, siamo tutti sintonizzati con la vita, con il resto degli umani e con l'intero pianeta. Lo spirito del Vento va da un lato all'altro, unendo le nostre coscienze, ispirandoci e portando alla mente storie, musica e progetti per unirli in un unico alito divino. Esiste qualcosa di speciale che ci fa essere uguali, che comunica con noi e ci trasforma in Guerrieri impegnati in qualche battaglia.

**LA VITA È FATTA PER ESSERE GODUTA, ENTRARE IN CONNESSIONE CON LA SUA ESSENZA, RICORDARE CHE LO SPIRITO ABITA NEL CORPO E PER AVANZARE CON LA SICUREZZA CHE IL GUERRIERO INTELLIGENTE CHE È OGNUNO DI NOI, PRENDE IL POTERE PER TRASFORMARCI IN ANIME PIÙ PURE IN CAMMINO VERSO DIO, IN ATTESA CHE CI INVII LE SUE PAROLE E I SUOI SEGNALI E CHE SIAMO CAPACI DI VEDERLI E CANALIZZARLI. SIAMO SPIRITO CHE IL VENTO CULLA E CHE IL GUERRIERO PORTA SUL CAMPO DI BATTAGLIA!**

**N S 1. 28. 13. 14 Silio. Oro. Mantra: HRAIM. Cuore. Unità Psi Crono: Kin 251 (domenica 10-7-2016)**

**NOTTE GALATTICA BLU – Kin 203 – Portale di Attivazione Galattica**

**NOTTE:** Azione: **SOGNARE**. Potere: **ABBONDANZA**. Essenza: **INTUIZIONE**.

**GALATTICA:** Azione: **MODELLARE**. Potere: **ARMONIZZARE**. Essenza: **INTEGRITÀ**.

La Camera Galattica modella l'integrità. L'Azione ottiene la forma.

**695° degli 812 Giorni alla Coscienza Solare.** Oggi è il giorno adatto per fare un ripasso dell'onda precedente, quella della Notte Blu (vedi:

<http://www.13luneit/fileupload/812%20giorni%20alla%20coscienza%20solare.pdf>),

e vedere se siamo riusciti ad integrare ciò che ci ha portato nei 13 giorni in cui era il proposito. Ogni Guerriero sogna di vincere ogni battaglia che prepara minuziosamente, con le strategie precise e i danni collaterali previsti. Se viviamo la vita con integrità, dobbiamo essere coerenti, lasciare che l'intuizione fluisca e riflettere di fronte a ogni nuova opportunità offerte dalle circostanze.

**LA NOTTE, I SOGNI, L'ABBONDANZA, L'INTUIZIONE, L'INTELLIGENZA... TUTTO È VOLTO AD OTTENERE AMORE E FELICITÀ. C'È QUALCOSA DI PIÙ IMPORTANTE NELLA VITA DI REALIZZARE QUESTI DUE VALORI? SENZA AMORE NON SIAMO NULLA, NÉ ABBIAMO NULLA DA OFFRIRE AGLI ALTRI. SE CI MANCA LA FELICITÀ, SAREMO INFELICI E CI CHIEDEREMO PERCHÉ SIAMO QUI – PER ESSERE INFELICI?**

**MEDITAZIONE DEL PONTE DELL'ARCOBALENO CIRCUMPOLARE!**

<http://www.13lune.it/arguments.php?idArgs=36>

**N S 1. 28. 13, 15. Dali. Onice. Mantra: OM. Corona. Unità Psi Crono: Kin 252 (lunedì 11-7-2016)**

## **SEME SOLARE GIALLO – Kin 204**

**SEME:** Azione: **INDIVIDUARE**. Potere: **FIORITURA**. Essenza: **CONSAPEVOLEZZA**.

**SOLARE:** Azione: **REALIZZARE**. Potere: **PULSARE**. Essenza: **INTENZIONE**.

La Torre Solare pulsa l'intenzione. L'Azione è posta in movimento.

**696° degli 812 Giorni alla Coscienza Solare.** Eptade 51, Blu, *“La Navigazione Trasmette la Sincronizzazione della Atemporalità”*. Siamo sulla strada per trasformarci in Guerrieri e oggi realizziamo tale proposito con il Seme, vivendo il risultato di ciò che fin dal primo giorno abbiamo piantato, con la speranza di arrivare a raccoglierne il frutto. Cosa abbiamo introdotto nella nostra vita come potenzialità? Ce ne siamo presi cura? Lottiamo al momento giusto per realizzarlo? Deviamo dal cammino, o semplicemente rettifichiamo la direzione? Ci aspettiamo di raccogliere il frutto di ciò che fu piantato dallo spirito con l'intenzione di avere la coscienza sufficiente per sbagliare di meno, a partire da ora?

**L'INTENZIONE È TANTO PIÙ IMPORTANTE QUANDO AGIAMO IN MANIERA CONCRETA, CERCANDO DI REALIZZARE GLI OBIETTIVI CHE HANNO BISOGNO DI ESSERE PRECEDUTI DA TAPPE INTERMEDIE PRECEDENTI, PROGRAMMATE, INTENZIONALMENTE, CON CORAGGIO, METTENDO IN DISCUSSIONE IL PASSATO E PRESAGENDO CIÒ CHE SARÀ. SENZA LANCIARCI NELL'ESPLORAZIONE DEL NUOVO, È IMPOSSIBILE CONSEGUIRLO. CHI NON CHIEDE NON OTTERRÀ CIÒ CHE CERCA. IL MONDO È DI CHI HA IL CORAGGIO DI METTERE TUTTO IN DISCUSSIONE! AVANTI, CON LA TUA FORZA E LA TUA FEDE CE LA FARAI!**

## **FIN QUI L'ESTENSIONE SOLARE DEL RITMO DELL'AZIONE**

**N S 1. 28. 13. 16. Seli. Ossidiana. Mantra: HRAM. Radice. Unità Psi Crono: Kin 253 (martedì 12-7-2016)**

## **SERPENTE PLANETARIO ROSSO – Kin 205**

**SERPENTE:** Azione: **SOPRAVVIVERE**. Potere: **FORZA VITALE**. Essenza: **ISTINTO**.

**PLANETARIO:** Azione: **PRODURRE**. Potere: **PERFEZIONARE**. Essenza: **MANIFESTAZIONE**.

La Camera Planetaria perfeziona la manifestazione. Azione e sfida s'incontrano.

**697° degli 812 Giorni alla Coscienza Solare.** Serpente, manifestati nella terra su cui vivi sempre a contatto, strisciando e perfezionando il tuo mimetismo. Aiuta i kin planetari a conseguire la forza vitale, a ricordare il tuo istinto che tante volte ci ha salvato la vita e che oggi funziona ancora ed è ancora necessario. All'intelligenza che ci porta il Guerriero, tu infondi potere e forza e con le tue qualità ci manteniamo vivi, sopravviviamo alle difficoltà con la capacità di perfezionarci, una vita dopo l'altra. Il Serpente e il Guerriero si sorprendono a vicenda, agiscono insieme per sopravvivere alle battaglie, aiutati dalle strategie di luce.

**LA MENTE RIFLETTE E PER QUESTO HA BISOGNO DI TEMPO. TUTTAVIA EMBARGO, QUANDO ENTRA IN GIOCO L'ISTINTO DEL SERPENTE, NON DÀ IL TEMPO DI RIFLETTERE, C'È UN SESTO SENSO CHE CI SPINGE A MUOVERCI O A FERMARCI, COSÌ, SENZA REALMENTE PENSARCI SU. È UN COMPORTAMENTO ISTINTIVO CHE NASCE INSIEME ALL'UOMO, QUANDO**

**VIVEVA NELLE CAVERNE E SOPRAVVIVERE ERA LA COSA FONDAMENTALE. SIAMO GUERRIERI FIN DA QUANDO IL PRIMO ESSERE UMANO FU SULLA TERRA!**

**N S 1. 2. 13. 17. Gamma. Cristallo. Mantra: HRAHA. Terzo Occhio. Unità Psi Crono: Kin 254 (mercoledì 13-7-2016)**

**ALLACCIATORE DEI MONDI SPETTRALE BIANCO – Kin 206**

**ALLACCIATORE DEI MONDI: Azione: UGUAGLIARE. Potere: MORTE. Essenza: OPPORTUNITÀ.**

**SPETTRALE: Azione: LASCIAR ANDARE. Potere: DISSOLVERE. Essenza: LIBERAZIONE.**

La Camera Spettrale libera dal servizio. L’Azione dissolve il servizio.

**698° degli 812 Giorni alla Coscienza Solare.** L’Allacciatore dei Mondi ci offre sempre vie d’uscita rapide e opportune; in questo caso ci aiuta anche a liberarci di ciò che è superfluo, di quello che, dopo la battaglia, non ci serve più. Siamo Guerrieri magnifici ed esperti, guardiamo la morte negli occhi e le ferite riportate in battaglia finiscono col farci sentire più liberi. Prepariamo le strategie precisamente per evitare di morire nel tentativo di realizzare il nuovo. In altre occasioni moriamo emotivamente, siamo sconfitti e ci sentiamo a terra dopo un fallimento, ma poi ricordiamo che in futuro ci saranno altre battaglie che potranno essere vinte se agiremo al momento giusto e con le armi opportune, nel qui e ora appropriato.

**LE FERITE RIPORTATE CI RICORDANO CHE ABBIAMO PRESO PARTE ALLA BATTAGLIA! CON L’AVANZARE DELLE CIVILTÀ, CONOSCIAMO SEMPRE DI PIÙ IL MONDO VISIBILE E QUELLO INVISIBILE, CI LASCIAMO ALLE SPALLE QUELLO CHE CI È SERVITO IN UN DETERMINATO MOMENTO E CHE ORA È OBSOLETO – LO CONSIDERIAMO COME MORTO. GLI UMANI EVOLVONO LA COSCIENZA. OGGI ESPRIMIAMO CREDENZE ED ESPERIENZE CHE NON SONO STATE ANCORA DIMOSTRATE; PER QUESTO LA SCIENZA E COLORO CHE CREDONO SOLO A CIÒ CHE È “SCIENTIFICAMENTE DIMOSTRATO”, NE NEGANO L’ESISTENZA – MA È SOLO QUESTIONE DI TEMPO.**

**N S 1. 28. 13. 18. Kali. Argento. Mantra: HRIM. Centro Segreto. Unità Psi Crono: Kin 255 (giovedì 14-7-2016)**

**MANO CRISTALLO BLU – Kin 207**

**MANO: Azione: CONOSCERE. Potere: REALIZZAZIONE. Essenza: GUARIGIONE.**

**CRISTALLO: Azione: UNIVERSALIZZARE. Potere: CONSACRARE. Essenza: COOPERAZIONE.**

La Camera Cristallo consacra alla cooperazione. Si riunisce la Tavola Rotonda, si condivide l’azione passata e si prepara l’azione futura.

**699° degli 812 Giorni alla Coscienza Solare.** Oggi, Mano 12, riunione della Tavola Rotonda Arturiana dei Maghi della Terra, organizzata dai kin della Famiglia Terrestre Centrale: Mano Blu, Umano Giallo, Terra Rossa e Vento Bianco; si ripassa l’onda in corso, del Guerriero Giallo, e si prepara quella successiva della Luna Rossa. Oggi, il Kin Mano Cristallo Blu ci riporta al 21/12/2012, che aveva la stessa identità galattica. In quel punto del tempo si è chiuso il ciclo della Storia di 5.125 anni e ora ne abbiamo cominciato uno nuovo



che ci porta in avanti verso un futuro di speranza. Come ci dice la Regina Rossa, la vita sta cambiando, le energie sono più sottili, la coscienza più sveglia, gli esseri galattici più vicini e la prossimità di Dio in alcune occasioni si può quasi toccare con mano. Ci aspettiamo che le nostre conoscenze ci servano per realizzare azioni supreme finalizzate al bene comune e al mantenimento del pianeta in pace e armonia.

**IL GUERRIERO SA QUELLO CHE VUOLE REALIZZARE, PREPARA LE SUE STRATEGIE DEDICANDO TEMPO ED ENERGIA AL SUO STUDIO, AFFINCHÉ SIA MINUZIOSO, NON CONTENGA ERRORI, E LO PORTI ALLA VITTORIA. A VOLTE DIMENTICHIAMO DI PREPARARE I PASSI NECESSARI PER QUALCOSA DI IMPORTANTE, NON CONSIDERIAMO CIÒ CHE PUÒ ESSERE DI OSTACOLO A CIÒ CHE CERCHIAMO E OMETTIAMO DI ESPRIMERE LE SPIEGAZIONI CONCRETE DI QUELLO CHE DESIDERIAMO CONSEGUIRE. SIAMO GUERRIERI CON LE STRATEGIE E L'INTELLIGENZA A FIOR DI PELLE, E LE USIAMO PER COOPERARE CON LA VITA E REALIZZARE I NOSTRI OBIETTIVI.**

### **ABBIAMO COSÌ COMPLETATO LA TRASFORMAZIONE PLANETARIA DELL'AZIONE**

N S 1. 28. 13. 19. Alfa. Turchese. Mantra: HRAUM. Gola. **Unità Psi Crono:** Kin 256 (venerdì 15-7-2016)

**STELLA COSMICA GIALLA – Kin 208**

**STELLA:** Azione: **INFONDERE BELLEZZA.** Potere: **ELEGANZA.** Essenza: **ARTE.**

**COSMICA:** Azione: **TRASCENDERE.** Potere: **PERSEVERARE.** Essenza: **PRESENZA.**

Il Portale Cosmico trascende e spicca il volo magico. Ritorno magnetico.

**700° degli 812 Giorni alla Coscienza Solare.** Con il Kin 208 arriviamo all'ultimo gradino della scala che conduce alla Torre di Merlino (dove in passato ebbe luogo il Furto del Tempo) prima di passare al Castello Verde Centrale dell'Incantare. Oggi il Kin 208 è liberato, stiamo transitando verso il gradino 209 e l'ingresso nel Castello Verde Centrale dell'Incantare. Di nuovo la magia corre tutto intorno a noi, siamo Maghi della Terra che cercano di elevare la propria vibrazione utilizzando la Magia di Merlino e l'Arte della Stella. L'Arte crea armonia, infonde bellezza e fa che la pace sia duratura e trascenda tutto ciò che provoca disarmonia e che non desideriamo più. Il Guerriero ha vinto non solo la battaglia, ma la sua sfida personale. Con il suo coraggio ha cambiato il futuro, creando bellezza e riconoscendo che il mago Merlino è l'archetipo di tutti i Maghi della Terra, che ci insegna a spezzare incantesimi obsoleti e a pronunciarne altri di progresso e pace.

**IN QUESTI 13 GIORNI ABBIAMO IMPARATO A MEDITARE SU CIÒ CHE È POSSIBILE E NECESSARIO MODIFICARE NELLA NOSTRA VITA. RICORDIAMO ANCHE CHE SE NON ABBIAMO IL CORAGGIO DI CHIEDERE, DI TRASFORMARE, DI ESAMINARE, O METTERE IN DISCUSSIONE, È POSSIBILE CHE NON CONSEGUIAMO NULLA. LA VITA È PURA AZIONE E REAZIONE! SE NON CI MUOVIAMO, SE RIMANIAMO FERMI DOVE SIAMO E CON CIÒ CHE GIÀ ABBIAMO, LA VITA NON PUÒ PORTARCI UN AVANZAMENTO EVOLUTIVO. AVANTI, SIAMO GUERRIERI LUMINOSI E**

**CORAGGIOSI CHE CAMMINANO SULLA TERRA CON LO SGUARDO PUNTATO AL CIELO!**

**E DA QUI CI TRASFERIAMO COSMICAMENTE ALL'ONDA INCANTATA DELLA LUNA ROSSA, AL CASTELLO VERDE CENTRALE DELL'INCANTARE E REALIZZIAMO IL RITORNO MAGNETICO. ENTRIAMO NELLA GENESI DELLA LUNA.**

Scritto da Maria Teresa Rodriguez, Mago Elettrico Bianco

[mariateresamaya@gmail.com](mailto:mariateresamaya@gmail.com)      [www.ondaencantada.com](http://www.ondaencantada.com)      [www.13lunas.net](http://www.13lunas.net)  
[www.lawoftime.org](http://www.lawoftime.org)      [www.portaldeconciencia.com](http://www.portaldeconciencia.com)      [www.galacticspacebook.com](http://www.galacticspacebook.com)

e tradotto dall'inappuntabile Equipe Traduttori PAN Italia [www.13lune.it](http://www.13lune.it)