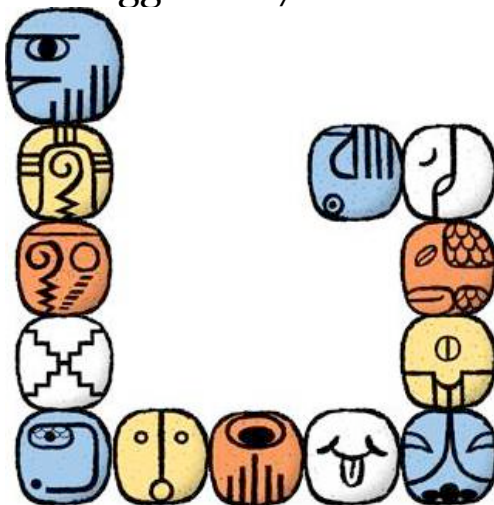


ONDA INCANTATA DELL'AQUILA BLU

Potere della Visione

(dal 28 aprile al 10 maggio 2017 – Anno della Tempesta 11)



**N S 1. 29. 10. 25. Kali. Argento. Mantra: HRIM. Centro Segreto. Unità Psi
Crono: Kin 147, Portale di Attivazione Galattica (venerdì 28-4-2017)
AQUILA MAGNETICA BLU – Kin 235**

AQUILA: Azione: **CREARE**. Potere: **VISIONE**. Essenza: **MENTE**.

MAGNETICA: Azione: **ATTRARRE**. Potere: **UNIFICARE**. Essenza:
PROPOSITO.

Portale Magnetico, unifica il Proposito. Qual è la mia meta?

Comincia l'onda incantata dell'Aquila Blu, onda di trasformazione. Durante i suoi 13 giorni, grazie alla mente superiore, vedremo com'è realmente la nostra vita e, di conseguenza, il modo in cui realizzare i cambiamenti per poter essere più felici e affinché la crescita dello spirito sia una realtà.

Veder volare un'Aquila evoca libertà, capacità di elevarsi e distaccarsi da quello che succede, da ciò che ci tiene intrappolati, imprigionati. Vogliamo essere come lei, liberi ma responsabili; la vita ci insegna che è possibile. Non si tratta di far volare il corpo, ma che il nostro sentire sia pieno e i pensieri e le credenze ci permettano di essere totalmente liberi come la nostra amica aquila, che vola in alto nel cielo.

A che serve la mente? Che cosa faremmo senza di lei? Questa seconda domanda forse può aiutarci a comprendere la risposta alla prima. In realtà la mente ci serve per tutto. Il ragionamento per la comprensione o l'accettazione è la chiave della mente. Non la vediamo, non è fisica, ma la sua funzione si trova nel nostro cervello pieno di cellule e neuroni. In lei c'è la base di chi siamo, che cosa sappiamo, che cosa facciamo, che cosa pensiamo, chi crediamo di essere, che cosa vogliamo arrivare ad essere, la maniera di cambiare, ciò che sappiamo creare come arte, la capacità di decidere in libertà...

Siamo molto di più di ciò che crediamo di essere e possediamo più visione di quella che abbiamo a breve distanza, esteriormente. Ci riferiamo alla visione interiore, in cui ci vengono mostrate le strade possibili, le conoscenze che non abbiamo, le possibilità di cambiamento, le qualità e capacità che vogliamo acquisire con il nostro sforzo

personale. È solo questione di elevarci al di sopra del *non posso, non so, non ne sono capace, non ci riuscirò mai, sono imbranato...* e tutti i messaggi che, mentalmente o verbalmente, inviamo continuamente, ostacolando la nostra possibilità di essere liberi e sentire questa felicità, volare per trasformarci in esseri amorevoli ed avvicinarci sempre di più al nostro dio, il principio creativo supremo in cui crediamo – semplicemente, Dio.

Quante volte ci arrocchiamo in una posizione, sulla base di qualcosa che abbiamo visto o che ci hanno raccontato, senza avere il coraggio di andare direttamente da quella persona e chiederle come stanno le cose, per non farci fuorviare da informazioni sbagliate o incerte? Ricordiamo che a volte una semplice immagine o parola ci ha portato a vedere ciò che non esiste e a credere a ciò che non è stato detto? Perché ci costa tanto sforzo vedere le situazioni nel loro insieme, invece di estrapolarle dal loro contesto e cercare il colpevole tra gli altri – senza mai considerare noi stessi responsabili?

Gli umani sono, fin dalle origini dell'umanità, grandi creatori. L'evoluzione si deve precisamente a questa creatività orientata a migliorare, cambiare e conoscere questo pianeta che ci offre tutte le chiavi possibili per spalancare le porte del progresso evolutivo. Forse l'unico problema è che molto tempo fa gli scienziati decisero di separare la scienza dello spirito, e ora l'uomo considera se stesso l'unico creatore e possessore di potere assoluto.

Ci introduciamo nel nostro regno interiore, volando tra i domini della mente e la creatività, cercando le qualità che ci aiutano ad essere più felici e decisi. La vita è una scala mobile di opportunità per evolvere la coscienza ed essere più coraggiosi. Dall'alto si vede tutto con una prospettiva più ampia e si può decidere meglio, avendo una visione completa.

Io creo, tu crei, egli crea; tutti creiamo, ma che cosa creiamo? Ognuno fa quello che sa fare, che gli piace, per cui ha un'inclinazione, quello che ha sempre sognato di fare, ecc. Non esistono limiti all'immaginazione. Siamo gli esseri più creativi della creazione per la capacità di avere visioni, il che ci porta a vedere l'opera già terminata ancor prima di cominciarla e poi a realizzarla fin nei minimi dettagli. Questo succede in tutte le arti e nella scienza: siamo creatori con una mente poderosa, analitica e ragionatrice, capace di portarci dal qui e ora al passato, per scoprire come si viveva allora, o al futuro, per scoprire come si evolverà ciò che oggi conosciamo.

IN QUESTI PROSSIMI GIORNI L'AQUILA CI OFFRE LA VISIONE, UN MODO DIVERSO DI OSSERVARE CIÒ CHE VEDIAMO CON MAGGIOR PROFONDITÀ E AMPIEZZA RISPETTO A QUELLA MOSTRATA CI DAI NOSTRI SENSI FISICI. IL TEMPO E LO SPAZIO SONO I GRANDI ALLEATI; AL DI LÀ DEI LORO LIMITI VIAGGEREMO NELL'UNIVERSO PROFONDO NEL VOLO DELLA NOSTRA MENTE, IMMAGINAZIONE, SENTIMENTO, VOLONTÀ, CREATIVITÀ, PER ARRIVARE A VEDERE LA LUCE DIVINA ED ESPRIMERE DALLA NOSTRA INTERIORITÀ LA COSCIENZA PIÙ ELEVATA CHE CI AVVICINA A DIO E CI PORTA LA FELICITÀ SUPREMA. CI AVVICINIAMO AL SACRO E AL COSMICO!

Siamo nella **Luna Planetaria del Cane della Manifestazione.**

È l'**Onda Incantata n° 19** dello Tzolkin, onda Blu di trasformazione; la terza della Genesi della Luna e la terza del **Castello Verde** Centrale dell'Incantare, Corte della Sincronizzazione.

L'Aquila Blu è il segno n° 15 e negli **Archetipi Galattici** è nota come **Il Veggente**.

N S 1. 29. 10. 26. Alfa. Turchese. Mantra: HRAUM. Gola. Unità Psi Crono: Kin 154, Portale di Attivazione Galattica (sabato 29-4-2017)

GUERRIERO LUNARE GIALLO – Kin 236

GUERRIERO: Azione: **INTERROGARE**. Potere: **INTELLIGENZA**. Essenza: **CORAGGIO**.

LUNARE: Azione: **STABILIZZARE**. Potere: **POLARIZZARE**. Essenza: **SFIDA**.
La Camera Lunare polarizza la sfida. Quali sono gli ostacoli?

Il Guerriero, mettendo tutto in discussione, ci aiuta a decifrare quali sono in realtà le credenze nostre e altrui. L'intelligenza ci serve per affrontare le sfide e comprendere sempre di più la vita. Maggiore è la chiarezza mentale, più tranquilla sarà la nostra vita.

QUELLO CHE PENSAVAMO IERI OGGI NON CI SODDISFA – È NORMALE. EVOLVIAMO CONTINUAMENTE, E LE SITUAZIONI CHE AFFRONTIAMO SONO DIVERSE, COME LO SONO I RAGIONAMENTI E I SENTIMENTI CHE GLI EVENTI PROVOCANO DENTRO DI NOI. IERI HA PORTATO LE SUE CONSEGUENZE, OGGI È CIÒ CHE SI VIVE QUI E ORA, SU CUI SI PUÒ INCIDERE DIRETTAMENTE, CHE SI PUÒ CAMBIARE E MODIFICARE PER RAGGIUNGERE UNA STABILITÀ DIVERSA. AVANTI GUERRIERI, LOTTIAMO PER LA VITTORIA!

N S 1. 29. 10. 27. Limi. Giada. Mantra: HRUM. Plesso Solare. Unità Psi Crono: Kin 154, Portale di Attivazione Galattica (domenica 30-4-2017)

TERRA ELETTRICA ROSSA – Kin 237

TERRA: Azione: **EVOLVERE**. Potere: **NAVIGAZIONE**. Essenza: **SINCRONICITÀ**.

ELETTRICA: Azione: **VINCOLARE**. Potere: **ATTIVARE**. Essenza: **SERVIZIO**.
La Camera Elettrica attiva il servizio. Come posso raggiungere la meta?

Tutto ciò che si vive su questo pianeta Terra, è per evolvere la coscienza e avanzare nel cammino verso l'altra vita, verso Dio. Allora attiviamo quello che ha a che fare con il servizio agli altri, alla società e alla famiglia, sia quella di sangue che quella spirituale, con l'obiettivo di percepire che non esistono le casualità ma le causalità e sincronicità che ci uniscono o ci separano, a seconda dei casi.

QUALI SONO GLI OBIETTIVI PERSONALI? PENSIAMO SOLO A CONSEGUIRE, AVERE E FARE, O ANCHE A ESSERE E STARE? PERCHÉ CI SORPRENDONO TANTO LE COSE CHE CI SUCCEDONO E CHE SONO FRUTTO DELLE SINCRONICITÀ DELLA VITA? IERI E DOMANI NON ESISTONO SENZA L'OGGI. SE VIVIAMO PENSANDO SOLO A COSA FARE DOMANI, CI PERDIAMO L'OGGI, IL PRESENTE, QUESTI

MOMENTI COSÌ TRASCENDENTI E IMPORTANTI CHE MI SERVONO PER EVOLVERE NELLA MIA VITA COSCIENTE.

N S 1. 29. 10. 28. Silio. Oro. Mantra: HRAIM. Cuore. Unità Psi Crono: Kin 154, Portale di Attivazione Galattica (lunedì 1-5-2017)

SPECCHIO AUTOESISTENTE BIANCO – Kin 238

SPECCHIO: Azione: **RIFLETTERE**. Potere: **CIÒ CHE NON HA FINE**. Essenza: **ORDINE**.

AUTOESISTENTE: Azione: **MISURARE**. Potere: **DEFINIRE**. Essenza: **FORMA**.
La Camera Autoesistente definisce la forma. Qual è la forma dell’Azione?

Oggi, con lo Specchio, finisce la Luna Planetaria della Manifestazione. Se ci guardiamo allo specchio ogni giorno, non notiamo alcun cambiamento nella nostra immagine riflessa. Tuttavia, qualche tempo fa, quell’immagine era diversa. Oggi abbiamo la forma presente, e a partire da questa posizione attuale potranno avere inizio i cambiamenti.

METTITI DI FRONTE ALLO SPECCHIO, OSSERVA LA TUA IMMAGINE, SORRIDI; TI PIACI? COME TI DEFINISCI? SEI FELICE, E QUESTO SI RIFLETTE NEI TUOI OCCHI? SI DICE CHE L’OCCHIO È IL RIFLESSO DELL’ANIMA. SE C’È QUALCOSA IN TE CHE NON TI PIACE, METTI MANO ALL’OPERA E COMINCIA A REALIZZARE I CAMBIAMENTI, LE TRASFORMAZIONI, CREA IL TUO ORDINE DI VITA E DÌ ALLA TUA MENTE CHE VUOI ESSERE FELICE E CHE IL TUO CUORE SI SENTA PIENO DI BENESSERE. CI RIUSCIRAI?

MEDITAZIONE DEL PONTE DELL’ARCOBALENO CIRCUMPOLARE!

<http://www.13lune.it/arguments.php?idArgs=36>

LUNA SPETTRALE DEL SERPENTE DELLA LIBERAZIONE. COME POSSO LIBERARMI E LASCIAR ANDARE? OTTIENE LA FORMA ELETTRICO-ETERICA. LUNA SPETTRALE: AZIONE: LASCIAR ANDARE. POTERE: DISSOLVERE. ESSENZA: LIBERAZIONE. DAL 2 AL 29 MAGGIO 2017. ANELLO SOLARE DELLA TEMPESTA SPETTRALE BLU.

N S 1. 29. 11. 1. Dali. Onice. Mantra: OM. Corona. Unità Psi Crono: Kin 108, Portale di Attivazione Galattica (martedì 2-5-2017)

TEMPESTA INTONANTE BLU – Kin 239 – Portale di Attivazione Galattica

TEMPESTA: Azione: **CATALIZZARE**. Potere: **AUTOGENERAZIONE**. Essenza: **ENERGIA**.

INTONANTE: Azione: **COMANDARE**. Potere: **AUTORITÀ**. Essenza: **RADIANZA**.

La Torre Intonante riunisce le risorse e irradia il comando.

Inizia la Luna Spettrale del Serpente della Liberazione. Oggi inizia anche il Vinal 15, MOAN, “*Per vedere nell’oscurità*”. Inizia l’Eptade 41, Rossa, “*Il Sesso Spettralizza la Visione*”. Nell’onda incantata dell’Aquila la nostra visione della vita diventa più ampia. Le trasformazioni autogenerate per decisione propria sono coscienti, e ci

aiutano nel processo evolutivo ad attivare le energie che ci orientano al supremo e al divino.

ARMIAMOCI DI CORAGGIO PER MUOVERE CIÒ CHE È NECESSARIO PER RAGGIUNGERE GLI OBIETTIVI DI VITA CHE CI SIAMO DATI. SIAMO ESSERI UMANI DI ORIGINE DIVINA. LA NOSTRA LUCE TORNERÀ AD ESSERE IMMENSA QUANDO COMPLETEREMO IL CAMMINO VERSO L'ILLUMINAZIONE ED ESERCITEREMO IL NOSTRO POTERE. IL QUI E ORA È OGNI MOMENTO PIÙ PERFETTO, EVOLUTIVAMENTE PARLANDO, E CI RIEMPIE DI ENERGIA PER PROSEGUIRE NEL CAMMINO ED ESERCITARE IL NOSTRO POTERE. SIAMO NOI A CREARE LA MANIERA DI VIVERE LA NOSTRA VITA!

FIN QUI ABBIAMO STABILITO LA BASE GALATTICA DELL'AZIONE

N S 1. 29. 11. 2. Seli. Ossidiana. Mantra: HRAM. Radice. Unità Psi Crono: Kin 108, Portale di Attivazione Galattica (mercoledì 3-5-2017)

SOLE RITMICO GIALLO – Kin 240

SOLE: Azione: ILLUMINARE. Potere: FUOCO UNIVERSALE. Essenza: VITA.

RITMICO: Azione: EQUILIBRARE. Potere: ORGANIZZARE. Essenza: UGUAGLIANZA.

Camera Ritmica, organizza l'uguaglianza. Amministra la sfida.

Il segno del Sole ci ricorda che è sempre lui ad illuminare la nostra vita, facendoci vedere se la strada che seguiamo è quella che volevamo veramente per noi o se la mente ci sta ingannando, convincendoci del contrario di ciò che volevamo essere. Tra le altra qualità, l'equilibrio nel nostro comportamento è necessario affinché le nostre risposte siano piene di armonia.

SE L'AQUILA VOLA MOLTO IN ALTO E PASSA DAVANTI AL SOLE, NON POTREMO VEDERLA PERCHÉ LA LUCE ABBAGLIANTE DEL SOLE CI BRUCEREBBE GLI OCCHI; L'AQUILA CREA E IL SOLE ILLUMINA. CHE SUCCEDA ALLORA? DOBBIAMO CERCARE L'EQUILIBRIO. OSSERVARE IL VOLO DELL'AQUILA SENZA CHE IL SOLE CI ACCECHI, E GUARDARE IL SOLE NEL MOMENTO IN CUI SORGE O TRAMONTA, AFFINCHÉ LA SUA IMMENSA LUCE CI PERMETTA DI VEDERLO VERAMENTE. SE ORGANIZZIAMO BENE LA VITA, SARÀ PIENA DI LUCE E SAREMO CREATORI DI AMORE E PACE.

N S 1. 29. 11. 3. Gamma. Cristallo. Mantra: HRAHA. Terzo Occhio. Unità Psi Crono: Kin 108, Portale di Attivazione Galattica (giovedì 4-5-2017)

DRAGO RISONANTE ROSSO – Kin 241 – Portale di Attivazione Galattica

DRAGO: Azione: NUTRIRE. Potere: NASCITA. Essenza: ESSERE.

RISONANTE: Azione: ISPIRARE. Potere: CANALIZZARE. Essenza: SINTONIA.

La Camera Risonante canalizza l'ispirazione. Sintonizza servizio e azione.

Oggi cominciano gli ultimi 20 giorni di questo Tzolkin, dal Drago Risonante al Sole Cosmico. L'Aquila, quando è nutrita dal Drago canalizzando e ispirando, ci offre creazioni impensabili e incredibili. Il nostro essere comincia a canalizzare quando ci

sediamo a meditare e a sintonizzarci con la nostra essenza, con la certezza che la visione di una nuova nascita ci porti le benedizioni che desideriamo.

CREDO NELLE NUOVE OPPORTUNITÀ DELLA VITA? PREFERISCO LA VIA VECCHIA ALLA NUOVA? UNO IERI TRISTE O ALLEGRO MI CONDIZIONA TOTALMENTE L'OGGI? RICONOSCO CHE LA VITA È FATTA DI MOLTEPLICI NASCITE E MORTI COME PRATICA PER IL MOMENTO DEFINITIVO, QUANDO ARRIVERÀ VERAMENTE LA FINE DELL'ESISTENZA? SIAMO PREPARATI SE SUCCEDESSE ORA QUELLO CHE PENSIAMO CHE SUCCEDA SOLO AGLI ALTRI... MORIRE?

N S 1. 29. 11. 4. Kali. Argento. Mantra: HRIM. Centro Segreto. Unità Psi Crono: Kin 113, Portale di Attivazione Galattica (venerdì 5-5-2017)

VENTO GALATTICO BIANCO – Kin 242

VENTO: Azione: **COMUNICARE**. Potere: **SPIRITO**. Essenza: **RESPIRO**.

GALATTICO: Azione: **MODELLARE**. Potere: **ARMONIZZARE**. Essenza: **INTEGRITÀ**.

La Camera Galattica modella l'integrità. L'Azione ottiene la forma.

Oggi il Vento Galattico ci invita a fare un ripasso della sua onda incantata precedente per vedere se l'abbiamo integrata nella nostra vita; vedi:

<http://www.13lune.it/fileupload/ONDVENT.pdf>

Ogni persona ha un suo modo speciale di comunicare, che ha creato nell'arco della sua vita. A volte è squilibrato per eccesso, altre volte per difetto. Per vivere in armonia occorre trovare la giusta misura. Le nostre azioni devono essere allineate con la mente e lo spirito: così il corpo e l'anima si sentono in simbiosi per evolvere la coscienza.

SIAMO CREATORI DI VITA, DI MOMENTI FELICI, DI SPERANZA E BENESSERE. LO SPIRITO SI SENTE FELICE QUANDO RICONOSCE CHE, COME L'ESSERE UMANO CHE È, PERCORRE LA STRADA GIUSTA. È DI VITALE IMPORTANZA ASCOLTARE LE PAROLE CHE CI ARRIVANO DA DENTRO, PRESTARE ATTENZIONE AI SUSSURRI DELL'ANIMA, CHE CI PARLANO IN MODO TALE CHE SOLO NEL SILENZIO ASSOLUTO RIUSCIREMO A SENTIRE. O SPIRITO CHE DIMORI IN ME, COMUNICAMI QUELLO CHE MI FA SENTIRE UNO CON DIO!

N S 1. 29. 11. 5. Alfa. Turchese. Mantra: HRAUM. Gola. Unità Psi Crono: Kin 113, Portale di Attivazione Galattica (sabato 6-5-2017)

NOTTE SOLARE BLU – Kin 243

NOTTE: Azione: **SOGNARE**. Potere: **ABBONDANZA**. Essenza: **INTUIZIONE**.

SOLARE: Azione: **REALIZZARE**. Potere: **PULSARE**. Essenza: **INTENZIONE**.

La Torre Solare pulsa l'intenzione. L'Azione è posta in movimento.

Arriva il momento in cui la visione sognata e anelata si presenta a noi e vediamo finalmente realizzati i nostri desideri. I nostri progetti più creativi sono frutto dell'abbondanza interiore che possediamo. Non arrenderti prima di aver provato ad essere felice. Ieri abbiamo ricevuto insegnamenti, abbiamo imparato, ma oggi le cose

stanno diversamente; il proposito è provare la felicità, realizzare i nostri sogni, vedere più in là dell'orizzonte che in passato era nascosto da un muro che ci impediva di credere che era possibile creare un altro presente, migliore. Siamo persone intuitive, creatrici della nostra realtà presente, possessori di abbondanza di doni che attendono di essere tirati fuori dai recipienti in cui sono custoditi, affinché ci rendiamo conto che esistono e li mettiamo in libertà.

POSSEDIAMO UNA MENTE PRODIGIOSA, CAPACE DI ELEVARCI AL SUPREMO E AL SACRO COME DI SPROFONDARCI NEL POZZO, PROVOCANDO IN NOI LA TRISTEZZA PIÙ PROFONDA. SE CONFIDIAMO NEL NOSTRO ESSERE E NEL FATTO CHE, OLTRE AL CORPO, ESISTE L'ESSERE O SPIRITO O ANIMA O COME VOGLIAMO CHIAMARLO, RICONOSCIAMO CHE POSSIAMO OTTENERE TUTTO QUELLO CHE DESIDERIAMO, SE CI METTIAMO TUTTO IL NOSTRO IMPEGNO E LA NOSTRA COSCIENZA. SIAMO SICURI DI AVERE LA COSCIENZA SVEGLIA, PER AGIRE ADEGUATAMENTE?

FIN QUI L'ESTENSIONE SOLARE DEL RITMO DELL'AZIONE

N S 1. 29. 11. 6. Limi. Argento. Mantra: HRUM. Plesso Solare. Unità Psi Crono: Kin 113, Portale di Attivazione Galattica (domenica 7-5-2017)

SEME PLANETARIO GIALLO – Kin 244

SEME: Azione: **INDIVIDUARE.** Potere: **FIORITURA.** Essenza: **CONSAPEVOLEZZA.**

PLANETARIO: Azione: **PRODURRE.** Potere: **PERFEZIONARE.** Essenza: **MANIFESTAZIONE.**

La Camera Planetaria perfeziona la manifestazione. Azione e Sfida s'incontrano.

Aquila e Seme si appoggiano reciprocamente per realizzare tutte le azioni in comune. Per creare è importante perfezionare la tecnica con consapevolezza. La creatività si riflette non solo nelle arti riconosciute, ma in qualunque lavoro che si realizza: cucire, stirare, cucinare, insegnare... Spesso crediamo che a creare siano solo gli artisti; ci sbagliamo. Tutti piantiamo per raccogliere il frutto sperato, ma a volte al momento di raccogliere arriva la gran sorpresa e non siamo capaci di riconoscere ciò che abbiamo creato con pensieri, parole e opere, e che abbiamo proiettato in precedenza. Non serve a niente dire che non ce ne siamo resi conto, che l'abbiamo fatto inconsapevolmente, che è successo per caso... in definitiva queste sono tutte scuse che ci servono da paravento per proteggerci e non dover intraprendere nuovi progetti.

SIAMO GRANDI CREATORI. FACCIAMO PROGETTI NUOVI CON FINALITÀ DIVERSE. QUELLA COSA CHE ABBIAMO SOGNATO PER TUTTA LA VITA, PUÒ DIVENTARE REALTÀ IN QUESTO MOMENTO? DISPONIAMO DEL TEMPO SUFFICIENTE PER REALIZZARLA? SORRIDIAMO ALL'IDEA CHE SI CONCRETIZZINO QUELLE SPERANZE CHE HANNO DANZATO NELLA NOSTRA MENTE PER COSÌ TANTO TEMPO? SIAMO ANCORA INTIMORITI DAL SUSCITARE QUEL SENSO DEL RIDICOLO CHE CI FU INCULCATO IN UN MOMENTO DEL NOSTRO PASSATO, E CHE ANCORA CI FRENA? CREDIAMO DI ESSERE BEI

GERMOGLI IN ATTESA DI FIORIRE E DIFFONDERE TUTTO INTORNO IL COLORE E IL PROFUMO DEL FIORE CHE SIAMO?

N S. 1. 29. 11. 7. Silio. Oro. Mantra: HRAIM. Cuore. Unità Psi Crono: Kin 206 (lunedì 8-5-2017)

SERPENTE SPETTRALE ROSSO – Kin 245 – Segno Chiaro della Tomba di Pacal Votan

SERPENTE: Azione: **SOPRAVVIVERE.** Potere. **FORZA VITALE.** Essenza: **ISTINTO.**

SPETTRALE: Azione: **LASCIAR ANDARE.** Potere: **DISSOLVERE.** Essenza: **LIBERAZIONE.**

La Camera Spettrale libera dal servizio. L’Azione dissolve il servizio.

Oggi è un giorno speciale per fare un resoconto di quanto abbiamo vissuto finora nei 10 giorni dell’onda dell’Aquila e, utilizzando l’energia del Serpente, ottenere la liberazione, dissolvendo l’inservibile, e lasciando andare quello che può servire agli altri a sopravvivere ed esprimere la propria forza vitale. Quante volte ci ritroviamo senza energia, senza vitalità e non sappiamo perché, che cosa è successo? Abbiamo delegato il nostro potere ad alcune persone? A volte ci mettiamo sulla difensiva perché si avvicina una determinata persona che per qualche motivo ci mette in imbarazzo (fa troppe domande, o magari in passato ha cercato di umiliarci)? Ci lasciamo scoraggiare da qualcuno che dice che abbiamo un aspetto stanco, triste, depresso... anche se non è vero? L’istinto deve servire a salvarci e a sapere cosa è meglio per noi, non a generare rabbia o risentimento!

IL SERPENTE, QUANDO ENTRA IN CONNESSIONE CON L’AQUILA, SI FONDE CON ESSA E FORMA IL SERPENTE PIUMATO. CHE MERAVIGLIA POSSEDERE LE QUALITÀ DI ENTRAMBI, INSIEME: CREARE LA VISIONE CON LA MENTE SUPERIORE E SOPRAVVIVERE CON LA FORZA VITALE ISTINTIVA, OLTREPASSANDO IL TEMPO E LO SPAZIO FINO A DIVENIRE ESSERI SPECIALI. CREIAMO CIÒ CHE CREDIAMO. LA VISIONE CI AIUTA A FAR EMERGERE LA FORZA VITALE PER TRASFORMARCI IN ESSERI ESCLUSIVI, VEGGENTI PODEROSI CON LA FINALITÀ DI AIUTARE LA TERRA E GLI UMANI A SQUARCIARE IL VELO DEL DISAMORE E PROMUOVERE LA PACE E L’ARMONIA.

MEDITAZIONE DEL PONTE DELL’ARCOBALENO CIRCUMPOLARE!

<http://www.13lune.it/arguments.php?idArgs=36>

N S 1. 29. 11. 8. Dali. Onice. Mantra: OM. Corona. Unità Psi Crono: Kin 207 (martedì 9-5-2017)

ALLACCIATORE DEI MONDI CRISTALLO BIANCO – Kin 246

ALLACCIATORE DEI MONDI: Azione: **UGUAGLIARE.** Potere: **MORTE.** Essenza: **OPPORTUNITÀ.**

CRISTALLO: Azione: **UNIVERSALIZZARE.** Potere: **CONSACRARE.** Essenza: **COOPERAZIONE.**

La Camera Cristallo consacra alla cooperazione. Si riunisce la Tavola Rotonda dei kin, si condivide l’Azione passata e si prepara l’Azione futura.

Eptade 42, Bianca, “*La Morte Spettralizza l’Arte*”. Oggi si tiene la Riunione Cristallo dei Maghi della Terra, organizzata dai Kin della Famiglia Terrestre Cardinale: Allacciatore dei Mondi Bianco, Scimmia Blu, Guerriero Giallo e Drago Rosso; si ripassa l’onda incantata attuale, dell’Aquila, e si prepara quella successiva, della Stella Gialla. La funzione dell’Allacciatore dei Mondi è ricordarci che esistono molti mondi oltre a questo fisico e materiale in cui viviamo e che percepiamo con i nostri sensi. Hai mai oltrepassato il velo della realtà di terza dimensione? Hai creduto di star sognando o che non è successo veramente, ma che è effetto della tua mente alterata? La visione che va al di là di questa realtà ci sorprende e ci invita a vedere con la visione dell’Aquila. E ci introduciamo nella nostra interiorità per volare e superare le barriere del tempo e dello spazio per arrivare in luoghi irriconoscibili e diversi, dove potremo incontrare altri esseri che li abitano.

CREDI CHE ESISTANO ALTRE ZONE NEL COSMO IN CUI CI SIA VITA INTELLIGENTE? COME TE LA IMMAGINI? TI RENDI CONTO CHE NEI FILM LA MAGGIORANZA DEGLI ESSERI EXTRATERRESTRI CHE CI VENGONO MOSTRATI VOGLIONO UCCIDERCI O CACCIARCI DAL PIANETA TERRA PER VIVERCI LORO? PERCHÉ CI PROPINANO QUESTE VISIONI COSÌ NEFASTE? GLI ESSERI DI ALTRI LUOGHI POTRANNO ESSERE UGUALI A NOI? AVRANNO UN CORPO FISICO O ENERGETICO? AL MOMENTO NON NE SAPPIAMO MOLTO, LA SCIENZA NON RICONOSCE CHE ESISTA VITA LASSÙ. MA NON SAREBBE UNO SPRECO INCALCOLABILE CREARE TUTTO QUESTO CIELO PIENO DI VITA STELLARE, E CHE NON CI SIANO ALTRI ESSERI INTELLIGENTI A PARTE NOI?

**ABBIAMO COSÌ COMPLETATO LA
TRASFORMAZIONE PLANETARIA DELL’AZIONE**

N S 1. 29. 11. 9. Seli. Ossidiana. Mantra: HRAM. Radice. Unità Psi Crono: Kin 208 (martedì 10-5-2017)

MANO COSMICA BLU – Kin 247

MANO: Azione: **CONOSCERE.** Potere: **REALIZZAZIONE.** Essenza: **GUARIGIONE.**

COSMICA: Azione: **TRASCENDERE.** Potere: **PERSEVERARE.** Essenza: **PRESENZA.**

Il Portale Cosmico trascende e spicca il volo magico. Ritorno magnetico.

Con l’energia della Mano si conclude l’onda incantata dell’Aquila. Per trascendere ciò che abbiamo appreso in questi 13 giorni, teniamo presente che abbiamo realizzato la guarigione di ciò che la mente ci mostrava al principio. Ciascuno ha le sue peculiarità, frutto del luogo di nascita, delle credenze, del sesso, dell’educazione, della parte del mondo in cui viviamo... Siamo dipendenti dai mezzi di comunicazione, e la cosa peggiore è che la maggior parte delle volte non ci rendiamo conto di queste influenze. Dobbiamo rimanere continuamente allerta, chiedendoci che cosa stiamo realizzando, se creiamo ciò che crediamo, se visualizziamo ciò che di noi cerchiamo negli altri. Disponiamo della capacità di elevarci più in alto per vedere e analizzare le cose che viviamo e risolvere con obiettività, senza incolpare gli altri di quello che ci succede, dal momento che, anche se condizionati dai media, agiremo di nostra volontà.

POSSIAMO VOLARE COME AQUILE, MOLTO IN ALTO, COSÌ IN ALTO CHE IL NOSTRO CUORE SI RIEMPIE DI ENTUSIASMO NEL VEDERE LA TERRA DALL'ALTO E CONTEMPLARNE LA BELLEZZA. LA MENTE CI AIUTA AD ANALIZZARE CIÒ CHE CONOSCIAMO, E CON IL RISULTATO, A CREARE UNA NUOVA STRADA DA SEGUIRE PER EVOLVERE LA COSCIENZA. RICORDIAMO SEMPRE CHE SIAMO CREATURE DIVINE IN CORPI FISICI, CHE IMPARANO AD EVOLVERE LA COSCIENZA PER ARRIVARE A LIVELLI SEMPRE PIÙ ALTI FINO A DIVENTARE MAESTRI DI AMORE E LUCE, CREATORI DI PACE E ARMONIA. AVANTI, L'AQUILA CI ASPETTA, NEL SUO VOLO, PER PORTARCI AI CONFINI DELL'UNIVERSO!

E DA QUI CI TRASFERIAMO COSMICAMENTE ALL'ONDA INCANTATA DELLA STELLA GIALLA E REALIZZIAMO IL RITORNO MAGNETICO

Scritto da Maria Teresa Rodriguez, Kin 94

www.ondaencantada.com www.13lunas.net

www.portaldeconciencia.com

mariateresamaya@gmail.com

www.lawoftime.org

www.galacticspacebook.com

e tradotto dall'immane Equipe Traduttori PAN Italia

www.13lune.it